

PREFEITURA MUNICIPAL DE FORMIGA E DO SERVIÇO AUTÔNOMO DE ÁGUA E ESGOTO (SAAE) DO MUNICÍPIO DE FORMIGA

**CONCURSO PÚBLICO
Nº 01/2019**



Professor de Música - Bateria, Percussão

Tarde

Tipo 1 - BRANCA

Organizadora:



INSTITUTO
CONSULPLAN

CONCURSO PÚBLICO – PREFEITURA MUNICIPAL DE FORMIGA E DO SERVIÇO AUTÔNOMO
DE ÁGUA E ESGOTO (SAAE) DO MUNICÍPIO DE FORMIGA

CARGO: PROFESSOR DE MÚSICA – BATERIA, PERCUSSÃO

CONHECIMENTOS GERAIS

LÍNGUA PORTUGUESA

A Amazônia é o centro do mundo

Eu quero começar lembrando onde nós estamos. E quero lembrar que nós estamos no centro do mundo. Essa não é uma frase retórica. Também não é uma tentativa de construir uma frase de efeito. No momento em que o planeta vive o colapso climático, a floresta Amazônica é efetivamente o centro do mundo. Ou, pelo menos, é um dos principais centros do mundo. Se não compreendermos isso, não há como enfrentar o desafio do clima.

Esta é justamente a razão de colocarmos o nosso corpo aqui, nesta cidade, Manaus, capital do Amazonas, estado do Brasil, país que abriga cerca de 60% da Amazônia. Manaus é tanto uma floresta em ruínas como as ruínas de uma ideia de país. Manaus pode ser vista como a escultura viva de um conflito iniciado em 1500, com a invasão europeia que causou a morte de centenas de milhares de homens e mulheres indígenas e a extinção de dezenas de povos. Neste momento, em 2019, testemunhamos o início de um novo e desastroso capítulo.

O Brasil é um grande construtor de ruínas. O Brasil constrói ruínas em dimensões continentais desde que começou a ser inventado pelos europeus no século 16. Para sermos capazes de resistir nós precisamos nos tornar floresta — e resistir como floresta. Como floresta que sabe que carrega consigo as ruínas, que carrega consigo tanto o que é quanto o que deixou de ser. Parece-me que é a esse sentimento afetivo que precisamos dar forma para dar sentido à nossa ação. Para isso temos que deslocar algumas placas tectônicas de nosso próprio pensamento. Temos que descolonizar a nós mesmos.

O fato de a Amazônia ainda ser vista como um longe e também — ou principalmente — como uma periferia dá a dimensão da estupidez da cultura ocidental branca, de matriz primeiro europeia e depois norte-americana, essa estupidez que molda e dá forma às elites políticas e econômicas do mundo e também do Brasil. E, em parte, também às elites intelectuais do Brasil e do planeta. Acreditar que a Amazônia é longe e que a Amazônia é periferia, quando qualquer possibilidade de controle do aquecimento global só é possível com a floresta viva, é uma ignorância de proporções continentais. A floresta é o perto mais perto que todos nós aqui temos. E o fato de muitos de nós nos sentirmos longe quando aqui estamos só mostra o quanto o nosso olhar está contaminado, formatado e distorcido. Colonizado.

Dias atrás eu conversava com procuradores e defensores públicos que chegaram há pouco em cidades do interior amazônico. Era o primeiro posto deles. Porque essa é a lógica. A Amazônia é o epicentro dos conflitos, mas, para fiscalizar o Estado e defender os direitos dos mais desamparados,

as instituições mandam os sem nenhuma experiência. Alguns deles — não todos — interpretam que estão sendo enviados a uma região amazônica como um teste ou mesmo um castigo, um calvário que precisam passar antes de ter um posto “decente”. Parte deles — não todos — não vê a hora de ter o que é chamado de “remoção” e deixar essa *bad trip* para trás. E não é culpa deles, ou não é só culpa deles, porque essa é a lógica das instituições, este é o olhar para a Amazônia. Felizmente alguns deles percebem a importância do seu papel, aprendem, compreendem, permanecem e se tornam servidores públicos essenciais para a luta pelos direitos em regiões onde os direitos pouco ou nada valem.

Lembrei a eles que, como eu, eram privilegiados. Eles estavam justamente no centro do mundo. Eles estavam no melhor lugar para se estar para quem tinha escolhido aquela profissão. Mas teriam que se esforçar muito para superar a sua ignorância, como eu me esforço todos os dias para superar a minha. Era a população local, eram os povos da floresta que teriam de ter enorme paciência para explicar a eles o que precisam saber, já que pouco ou nada sabem quando aqui chegam. O mesmo princípio vale para jornalistas e também para cientistas.

Somos nós que precisamos da ajuda dos povos da floresta. É deles o conhecimento sobre como viver apesar das ruínas. São eles os que têm experiência sobre como resistir às grandes forças de destruição. Para que tenhamos alguma chance de produzir movimento de resistência precisamos compreender que, nesta luta, nós não somos os protagonistas.

(Texto especialmente adaptado para esta prova. Disponível em: https://brasil.elpais.com/brasil/2019/08/09/opinion/1565386635_311270.html. Acesso em: 12/12/2019.)

Questão 01

Quanto à utilização da crase, considere as seguintes afirmações:

- I. No excerto “Parte deles — não todos — não vê a hora de ter o que é chamado de “remoção” e deixar essa *bad trip* para trás.” (5º§), o elemento sublinhado não recebe acento indicativo de crase porque o verbo “ver” é transitivo direto, não requisitando o emprego de preposição. Nesse caso, somente o artigo definido “a” figura diante do substantivo “hora”.
- II. No trecho “Felizmente alguns deles percebem a importância do seu papel, aprendem, compreendem, permanecem e se tornam servidores públicos essenciais para a luta pelos direitos em regiões onde os direitos pouco ou nada valem.” (5º§), o elemento sublinhado recebe acento indicativo de crase porque o verbo “perceber” é transitivo indireto, requisitando o emprego da preposição “a”, que, ao se juntar ao artigo definido “a”, forma “à”.

É correto assinalar que:

- A) Ambas as afirmações são falsas.
- B) Ambas as afirmações são verdadeiras.
- C) A primeira afirmação é verdadeira e a segunda é falsa.
- D) A primeira afirmação é falsa e a segunda é verdadeira.

**CONCURSO PÚBLICO – PREFEITURA MUNICIPAL DE FORMIGA E DO SERVIÇO AUTÔNOMO
DE ÁGUA E ESGOTO (SAAE) DO MUNICÍPIO DE FORMIGA**

Questão 02

Assinale a alternativa que apresenta, a seguir, um sinônimo da palavra “colapso” (1º§).

- A) Crise.
- B) Lamento.
- C) Equívoco.
- D) Cadafalso.

Questão 03

Na frase “O Brasil é um grande construtor de ruínas.” (3º§), há a presença de um verbo:

- A) De ligação.
- B) Bitransitivo.
- C) Transitivo direto.
- D) Transitivo indireto.

Questão 04

Quanto ao excerto “E o fato de muitos de nós nos sentirmos longe quando aqui estamos só mostra o quanto o nosso olhar está contaminado, formatado e distorcido. Colonizado.” (4º§), assinale a alternativa que, ao ser modificada a sua pontuação, distorce o sentido original da mensagem.

- A) “E o fato de muitos de nós nos sentirmos longe quando aqui estamos só mostra o quanto o nosso olhar está contaminado, formatado, distorcido, colonizado.”
- B) “E o fato de muitos de nós nos sentirmos longe quando aqui estamos só mostra o quanto o nosso olhar está: contaminado, formatado, distorcido e colonizado.”
- C) “E o fato de muitos de nós nos sentirmos longe quando aqui estamos só mostra o quanto o nosso olhar está contaminado, formatado e distorcido? Colonizado.”
- D) “E o fato de muitos de nós nos sentirmos longe quando aqui estamos só mostra o quanto o nosso olhar está contaminado, formatado, distorcido e colonizado.”

Questão 05

Na frase “O Brasil constrói ruínas em dimensões continentais desde que começou a ser inventado pelos europeus no século 16.” (3º§), a locução conjuntiva assinalada exprime:

- A) Finalidade.
- B) Adversidade.
- C) Conformidade.
- D) Temporalidade.

Questão 06

No fragmento “E não é culpa deles, ou não é só culpa deles, porque essa é a lógica das instituições (...)”, (5º§), o pronome “deles” está fazendo a retomada anafórica do termo ou da expressão:

- A) conflitos (5º§).
- B) direitos dos mais desamparados (5º§).
- C) procuradores e defensores públicos (5º§).
- D) um teste ou mesmo um castigo, um calvário (5º§).

Questão 07

Em relação ao que é estritamente exposto pelo texto, é correto afirmar que:

- A) Os sem nenhuma experiência mandam na fiscalização do Estado.
- B) O autor do texto supera a sua ignorância da mesma forma que os povos da floresta.
- C) Ver a Amazônia como periferia tem origem na estúpida concepção da cultura oriental branca, de matriz primeiro europeia e depois norte-americana.
- D) Não compreender que a floresta Amazônica constitui um dos principais centros do mundo implica não conseguir encarar os sérios problemas climáticos.

Questão 08

Assinale a alternativa cujas palavras ou expressões sublinhadas estão sendo empregadas em sentido denotativo.

- A) Manaus pode ser vista como a escultura viva de um conflito iniciado em 1500.
- B) Para isso temos que deslocar algumas placas tectônicas de nosso próprio pensamento.
- C) Para sermos capazes de resistir nós precisamos nos tornar floresta — e resistir como floresta.
- D) Dias atrás eu conversava com procuradores e defensores públicos que chegaram há pouco em cidades do interior amazônico.

Questão 09

Nos períodos “Somos nós que precisamos da ajuda dos povos da floresta. É deles o conhecimento sobre como viver apesar das ruínas.” (7º§), se a palavra “nós” fosse substituída pelo pronome “eu”, quantas palavras ao todo (incluindo na contagem o termo a ser flexionado por determinação do enunciado) precisariam ter a grafia modificada para garantir a correta concordância verbo-nominal?

- A) Duas.
- B) Três.
- C) Quatro.
- D) Cinco.

Questão 10

A palavra “atrás” (5º§) é morfologicamente classificada como:

- A) Um advérbio.
- B) Um pronome.
- C) Uma conjunção.
- D) Uma preposição.

**CONCURSO PÚBLICO – PREFEITURA MUNICIPAL DE FORMIGA E DO SERVIÇO AUTÔNOMO
DE ÁGUA E ESGOTO (SAAE) DO MUNICÍPIO DE FORMIGA**

CONHECIMENTOS GERAIS

Questão 11

- I. “Ao verme que primeiro roeu as frias carnes do meu cadáver dedico como saudosa lembrança estas Memórias Póstumas.”
- II. “(...) tinha suspirado, tinha beijado o papel devotamente! Era a primeira vez que lhe escreviam aquelas sentimentalidades, e o seu orgulho dilatava-se ao calor amoroso que saía delas, como um corpo ressequido que se estira num banho tépido; sentia um acréscimo de estima por si mesma, e parecia-lhe que entrava enfim numa existência superiormente interessante.”

Os trechos anteriores fazem parte de duas importantes obras da Literatura da Língua Portuguesa. Assinale a alternativa que indica correta e respectivamente a obra e os atores dos textos.

- A) I. Eu – Augusto Dos Anjos II. Amor I Love You – Marisa Monte
- B) I. Lira dos Vinte Anos – Álvares De Azevedo II. Amor I Love You – Arnaldo Antunes
- C) I. Memórias Póstumas de Brás Cubas – Machado De Assis II. Eu – Augusto Dos Anjos
- D) I. Memórias Póstumas de Brás Cubas – Machado De Assis II. O Primo Basílio – Eça de Queirós

Questão 12

Atualmente, há cada vez mais a preponderância dos processos de consumo, fazendo com que os sujeitos sejam levados a se identificarem com coisas e objetos que os levam a se diferenciarem dos demais, como também discriminar e hierarquizar grupos sociais. Sobre o processo de construção da identidade na cultura de consumo, é INCORRETO afirmar que:

- A) O que prepondera é a ilusão de que podemos realizar escolhas autênticas, mas, de fato, todas as escolhas já estão previstas pelo sistema.
- B) Objetos e mercadorias são usados para demarcar as relações sociais e determinam estilos de vida, posição social, além da maneira de as pessoas interagirem socialmente.
- C) As identidades contemporâneas se configuram no consumo, não dependendo daquilo que se possui ou do que se pode vir a consumir. Há um contentamento com o que se tem, próprio do mundo globalizado, que “supõe uma interação funcional de atividades econômicas e culturais dispersas, bens e serviços gerados por um sistema com muitos centros”.
- D) Não é o consumo que se organiza em torno das diferenças individuais, mas, sim, estas, assumindo a forma de personalização, é que se organizam em torno de modelos comunicados pelo sistema de consumo. Existe, inicialmente, a lógica da diferenciação social e, depois, a manifestação organizada das diferenças individuais, promove-se a anulação das diferenças “reais” e transforma as pessoas em seres contraditórios através da produção industrial da diferença.

Questão 13

Pode-se definir o Neoliberalismo como uma configuração de poder particular dentro do capitalismo, na qual o poder e a renda da classe capitalista foram restabelecidos depois de um período de retrocesso. Considerando o crescimento da renda financeira e o novo progresso das instituições financeiras, esse período pode ser descrito como uma nova hegemonia financeira, que faz lembrar as primeiras décadas do século XX nos EUA. Para compreender a natureza do Neoliberalismo, podemos pontuar como características mais relevantes da fase anterior à sua aplicação a partir de 1979, EXCETO:

- A) Uma fração bastante importante dos lucros permanecia nas empresas e era investida produtivamente.
- B) O poder e a renda da classe capitalista foram diminuídos depois da Grande Depressão e da II Guerra Mundial.
- C) A rentabilidade das instituições financeiras era tipicamente alta (em particular no contexto da propriedade pública dessas instituições financeiras).
- D) O Estado estava fortemente envolvido na gestão econômica; em vários casos, a propriedade de setores inteiros da economia era transferida ao Estado.

Questão 14

Abaixo à guitarra!

Havia uma rivalidade muito estimulada pela TV Record também, que tinha um monopólio dos musicais da época, televisão não tinha novela, o forte da televisão era o musical e a Record tinha sob contrato 90% da música brasileira. Todo dia tinha um programa musical e a Record tinha interesse que os programas de televisão fossem para os jornais, para as rádios, para a vida das pessoas; então era engraçado porque na época se dizia que a MPB era a música brasileira e a Jovem Guarda era a música jovem. E a gente pensava: Meu Deus do céu, por que não pode haver uma música jovem e brasileira ao mesmo tempo? Uma pergunta óbvia, mas que era pertinente nesse tempo a ponto das pessoas organizarem uma passeata em plena ditadura militar, com tanta coisa para protestar! Organizar uma passeata com 300, 400 pessoas, com faixa, cartaz e as pessoas gritando: “Abaixo à guitarra! Abaixo à guitarra!” A guitarra elétrica como símbolo do imperialismo ianque, aqueles clichês do velho comunismo que estavam muito ativos na época.

(Nelson Motta. Uma noite em 67. 2010.)

A “Passeata Contra a Guitarra Elétrica”, ocorrida em 17 de julho de 1967, partindo do Largo de São Francisco para o antigo Teatro Paramount, o “Templo da Bossa” marcou a polarização entre dois grupos participantes do Fino da Bossa e da Jovem Guarda, programas da TV Record. Assinale, a seguir, os possíveis presentes entre os manifestantes da passeata.

- A) Roberto Carlos, Erasmo Carlos e Wanderléa.
- B) Elis Regina, Jair Rodrigues, Geraldo Vandré e Edu Lobo.
- C) Roberto Carlos, Jair Rodrigues, Geraldo Vandré e Wanderléa.
- D) Elis Regina, Erasmo Carlos, Geraldo Vandré e Roberto Carlos.

**CONCURSO PÚBLICO – PREFEITURA MUNICIPAL DE FORMIGA E DO SERVIÇO AUTÔNOMO
DE ÁGUA E ESGOTO (SAAE) DO MUNICÍPIO DE FORMIGA**

Questão 15

Os pilares da sustentabilidade (econômico, social e ambiental) podem ser visualizados ao longo, de praticamente, todas as questões envolvendo a implantação das usinas eólicas. No entanto, é importante destacar que as questões econômicas estão no cerne das discussões e é por meio da viabilidade econômica dessas usinas que questões ambientais e sociais também são beneficiadas. Dessa forma, essa modalidade de energia tem se mostrado cada vez mais competitiva em decorrência do barateamento de equipamentos e da escala que o setor ganhou ao redor do globo, que demanda, cada vez mais, esse tipo de energia e outras de natureza renovável. Sobre a produção de energia eólica, é **INCORRETO** afirmar que:

- A) A crescente dependência da humanidade por recursos energéticos e questões como mudança climática, poluição e impactos econômicos decorrentes da dependência de combustíveis fósseis inibiu os investimentos em energia eólica.
- B) Define-se como sendo a energia cinética das massas de ar provocadas pelo aquecimento desigual na superfície do planeta. Além da radiação solar também há participação, na sua formação, de fenômenos geofísicos, como rotação da terra, marés atmosféricas, dentre outros.
- C) Entre os principais impactos socioambientais de usinas eólicas destacam-se os sonoros e os visuais. Os impactos sonoros são devido ao ruído dos rotores e variam de acordo com as especificações dos equipamentos. A fim de evitar transtornos à população vizinha, o nível de ruído das turbinas deve atender às normas e padrões estabelecidos pela legislação vigente.
- D) Com o *status* de fonte de energia renovável de maior potencial econômico, as usinas de energia eólica desempenham um papel importante que não se relaciona apenas à segurança energética das nações, reduzindo sua dependência de combustíveis fósseis, mas também implica desenvolvimento econômico, redução da pobreza, controle da poluição atmosférica e redução da emissão de gases.

Questão 16

Ao analisar o futuro do trabalho na sociedade resultante da quarta Revolução Industrial da *internet* das coisas, que alguns autores chamam de “sociedade com custo marginal zero”, a tendência é a eliminação crescente de postos de trabalho em categorias até agora pouco ameaçadas, como caminhoneiros e trabalhadores de confecções. A automação e a robótica eliminariam diversos cargos na prestação de serviços, e mesmo os trabalhadores do conhecimento poderão ser dispensados pela utilização da mesma tecnologia que desenvolve TI. Megadados e algoritmos reduziriam o custo marginal da mão de obra, e haveria uma desvinculação entre produtividade e emprego. E, sem empregos, quem compraria as mercadorias? Velha questão, já situada e sempre retomada no debate sobre as crises cíclicas do capitalismo. Sobre o novo mundo do trabalho marcado por uma cultura tecnocrática, cujo espaço virtual é a *internet*, podemos afirmar que, EXCETO:

- A) Mesmo dominando os processos, o trabalhador é obrigado a vender sua força de trabalho, e o mercado determina seu preço.
- B) Surgem novas ocupações vinculadas a novas tecnologias, exigindo, de um lado, profissionais altamente qualificados e, de outro, trabalhadores especializados.
- C) No trabalho em *hardware* e em *call center* não há padronização, com trabalho altamente taylorizado. Nesses, como nos de *software*, a precariedade encontra-se mais nas relações de trabalho e menos nas condições de trabalho extenuantes, nervosas e emocionais. Ou seja, o trabalho formalizado atenua, praticamente, eliminando a precariedade.
- D) Como trabalho criativo, os trabalhadores de *software* utilizam seu conhecimento para produzir programas, aplicativos e jogos, os quais, por sua vez, lhes criam problemas, no sentido de ser um trabalho sem fim, no qual jornadas se borram, e a vida pessoal é colonizada pelo trabalho: trabalha-se o tempo todo, mesmo quando entende que se trata de uma diversão, ao jogar ou experimentar *apps*, *softwares* novos etc.

Questão 17

O racismo institucional é o fracasso das instituições e organizações em prover um serviço profissional e adequado às pessoas em virtude de sua cor, cultura, origem racial ou étnica. Ele se manifesta em normas, práticas e comportamentos discriminatórios adotados no cotidiano do trabalho, os quais são resultantes do preconceito racial, uma atitude que combina estereótipos racistas, falta de atenção e ignorância. Em qualquer caso, o racismo institucional sempre coloca pessoas de grupos raciais ou étnicos discriminados em situação de desvantagem no acesso a benefícios gerados pelo Estado e por demais instituições e organizações. Das alternativas a seguir, assinale a que evidencia manifestação do racismo institucional.

- A) Racismo apresentado como uma deficiência patológica, decorrente de preconceitos.
- B) Racismo apresentado diante do modo “normal” que está presente nas relações sociais, políticas, jurídicas e econômicas.
- C) Racismo como normalidade, funcionando tanto como uma ideologia quanto como uma prática de naturalização da desigualdade.
- D) Concepção pela qual se conferem privilégios e desvantagens a determinados grupos em razão da raça, normalizando estes atos por meio do poder e da dominação.

Questão 18

O século XX é marcado por profundas mudanças históricas, as quais afetaram drasticamente o comportamento político, social e cultural. No alto acúmulo de acontecimentos pertencentes a esse período, cheio de contradições e complexidades, é possível encontrar um terreno farto para a criação de novos conceitos no campo das artes. Os movimentos artísticos relacionados a seguir pertencem ao século XX, EXCETO:

- A) Dadaísmo.
- B) Surrealismo.
- C) Impressionismo.
- D) Expressionismo.

**CONCURSO PÚBLICO – PREFEITURA MUNICIPAL DE FORMIGA E DO SERVIÇO AUTÔNOMO
DE ÁGUA E ESGOTO (SAAE) DO MUNICÍPIO DE FORMIGA**

Questão 19

O sistema de gerações, antes muito utilizado na Literatura, passou a ser empregado constantemente após a Segunda Guerra Mundial, em um contexto de *boom* populacional e desenvolvimento da tecnologia em todos os setores. Essa classificação foi ramificada em cinco grupos: os *Silver Sneakers*, os *Baby Boomers*, a Geração X, a Geração Y e a Geração Z. Autores que empregam a classificação em gerações, como o pesquisador canadense *Don Tapscott* (2010), ainda não chegaram a um consenso sobre quando começa e termina um ciclo.

Grupo de Gerações por Faixa Etária

Grupo de Gerações	Datas de Nascimento	Idade em 2011
Geração Z	1989-2010	0-22
Geração Y	1977-1988	22-33
Geração X	1965-1976	34-45
<i>Baby Boomers</i>	1946-1964	46-64
<i>Silver Sneakers</i>	Antes de 1946	65 ou mais

Considerando os dados da tabela, analise as afirmativas a seguir.

- I. A Geração Z nasce imersa em uma sociedade dominada pelas “novas tecnologias da informação e comunicação”, surgidas em meados dos anos 70, com a chamada Revolução Tecnológica ou Terceira Revolução Industrial, que ganhou extrema força nos anos 90.
- II. A Geração Z é a que mais assiste televisão dentre as demais, além de ser a que mais considera os computadores e as tecnologias da informação como extensões naturais de si mesma.
- III. A Geração X é chamada assim pois é conhecida como geração sem identidade; tem a necessidade de enfrentar as incertezas do mundo e toda a sua hostilidade e a falta de identidade que os jovens da geração X tiveram na sua juventude e início de carreira, influenciaram no seu desenvolvimento. Eventos importantes ocorreram nesta época, tais como a queda do muro de Berlim, a Guerra Fria, a epidemia de AIDS, a indústria do entretenimento e suas inovações tecnológicas; fatores que marcaram muito esta geração. Uma das expressões dessas mudanças foram os movimentos sociais, defendendo direitos iguais para todos.
- IV. A Geração *Baby Boomers* recebeu esse nome devido à alta taxa de natalidade percebida nos EUA no seu período, principalmente pelo retorno dos soldados da guerra. Essa geração foi educada para obedecer a hierarquias e aos outros; esta postura autoritária adotada pelos pais acabou gerando rebeldia em vários jovens desta geração. Essa rebeldia veio em forma do comportamento e movimentos sociais, como o feminismo e a igualdade de condições de trabalho. Formaram-se nesta geração dois grupos de jovens disciplinados e rebeldes, sendo que os rebeldes quebravam as regras e gostavam de beber, fumar, praticar sexo antes do casamento, além de vestir roupas ousadas. No Brasil, os rebeldes lutavam contra a Ditadura Militar.

Estão corretas apenas as afirmativas

- A) I, II e III.
- B) I, II e IV.
- C) I, III e IV.
- D) II, III e IV.

Questão 20

No período compreendido entre a redemocratização e a implantação do Plano Real ocorreram várias tentativas de estabilização monetária no Brasil através de planos econômicos implantados pelos governos da época. Sobre os planos econômicos, assinale a alternativa correta.

- A) Plano Real lançado pelo então Presidente Fernando Henrique Cardoso.
- B) Plano Marília e Plano Real lançados pelo então Presidente Itamar Franco.
- C) Plano Cruzado, Plano Cruzado II, Plano Bresser e Plano Verão lançados pelo então Presidente José Sarney.
- D) Plano Verão, Plano Collor, Plano Collor II e Plano Marília lançados pelo então Presidente Fernando Collor de Mello.

**CONCURSO PÚBLICO – PREFEITURA MUNICIPAL DE FORMIGA E DO SERVIÇO AUTÔNOMO
DE ÁGUA E ESGOTO (SAAE) DO MUNICÍPIO DE FORMIGA**

CONHECIMENTOS ESPECÍFICOS

CONHECIMENTOS DIDÁTICO-PEDAGÓGICOS

Questão 21

Volta e meia, o tema multiculturalismo toma as páginas dos jornais, sem que se saiba exatamente do que se trata. O igualitarismo de hoje não é o igualitarismo de ontem, que foi pensado como homogeneização e nivelamento das necessidades. Atualmente ele passa pela política de reconhecimento das diversidades culturais que sempre existiram, mas longe da atenção pública. Considerando esta forma de entender o igualitarismo de hoje no contexto do multiculturalismo, analise as afirmativas a seguir.

- I. A afirmação da diversidade cultural, anulada pelo discurso dos vencedores, é contra-hegemônica.
- II. O começo triunfal da história das Américas se deu quando o viajante colonizador europeu colocou os seus pés nas terras ultramarinas.
- III. É um desmonte crítico das verdades estabelecidas, uma multiplicidade arrasadora que retraça o mapa da geografia identitária de uma sociedade e de uma nação construída sobre representações congeladas de si mesma.
- IV. As novas identidades, não reconhecidas pelo processo de opressão e da desigualdade, quebram o espelho narcísico e impõem à cultura igual respeito ao diverso.

Estão corretas as afirmativas

- A) I, II, III e IV.
- B) I e II, apenas.
- C) II e IV, apenas.
- D) I, III e IV, apenas.

Questão 22

A diferença e o preconceito são efeitos do exercício político nos espaços públicos, inclusive na escola, sendo que a forma como as ações e/ou as políticas são engendradas acentuam ou diminuem sua ocorrência. Ainda assim, é na esfera pública que o indivíduo se distingue dos demais. Pensando nos espaços públicos, sobretudo na escola, analise as afirmativas a seguir.

- I. O contato com o trabalho normativo, fora do mundo peculiar da família, realiza-se na escola e será tarefa sua impor ao espaço privado das necessidades e paixões individuais o mundo público e as heterogeneidades que permite.
- II. Não é a essência do indivíduo que o diferencia do outro, mas a possibilidade de agir e falar de tal forma que sua existência factual possa ser ultrapassada e, assim, alçar a excelência das realizações humanas que imprimem direções ao mundo.
- III. Diferenciar é atingir a dignidade da narrativa dos homens e, assim, afirmar sua presença no mundo dos vivos.

Está(ão) correta(s) a(s) afirmativa(s)

- A) I, II e III.
- B) I, apenas.
- C) II, apenas.
- D) III, apenas.

Questão 23

Devemos pensar a educação, o conhecimento, a escola e o currículo a serviço de um projeto de sociedade democrática, justa e igualitária, ou seja, um ideal de sociedade que avança na cultura política, social e também pedagógica. Uma sociedade regida pelo imperativo ético da garantia dos direitos humanos para todos. Diante do ideal de construir essa sociedade, a escola, o currículo e a docência são obrigados a:

- A) Superar processos de avaliação sentenciadora que possibilitem que crianças, adolescentes, jovens e adultos sejam respeitados em seu direito a um percurso contínuo de aprendizagem, socialização e desenvolvimento humano.
- B) Implantar processos de avaliação classificatória que possibilitem que crianças, adolescentes, jovens e adultos sejam respeitados em seu direito a um percurso contínuo de aprendizagem, socialização e desenvolvimento humano.
- C) Superar toda prática e toda cultura seletiva, excludente, segregadora e inclusiva na organização do conhecimento, dos tempos e espaços, dos agrupamentos dos educandos e também na organização do convívio e do trabalho dos educadores e dos educandos.
- D) Indagar-se e tentar superar toda prática e toda cultura seletiva, excludente, segregadora e classificatória na organização do conhecimento, dos tempos e espaços, dos agrupamentos dos educandos e também na organização do convívio e do trabalho dos educadores e dos educandos.

Questão 24

Para nortear a organização do trabalho da escola, a primeira ação fundamental é a construção do Projeto Político-Pedagógico (PPP). Concebido na perspectiva da sociedade, da educação e da escola, ele aponta um rumo, uma direção, um sentido específico para um compromisso estabelecido coletivamente. Ao ser claramente delineado, discutido e assumido coletivamente, o projeto constitui-se:

- A) Como processo e, ao fazê-lo, reforça o trabalho integrado e organizado da equipe escolar, assumindo sua função de coordenar a ação educativa da escola para que ela atinja o seu objetivo político-pedagógico.
- B) Como proposta e, ao fazê-lo, reforça o trabalho integrado e organizado da gestão escolar, assumindo sua função de coordenar a ação educativa da escola para que ela atinja a missão constante no escopo de seu projeto.
- C) Como construção da equipe pedagógica e, ao fazê-lo, reforça as diretrizes emanadas das secretarias de educação em conformidade com o MEC, assumindo sua função de orientar a escola para que ela atinja o seu objetivo político-pedagógico.
- D) Como processo e, ao fazê-lo, reforça o trabalho integrado e organizado da equipe escolar, assumindo sua função de coordenar a ação educativa da escola para que ela crie políticas que deverão orientar as escolas parceiras, da própria comunidade e também de outras regiões do país, assumindo o PPP da escola como força capaz de mudar o Brasil.

**CONCURSO PÚBLICO – PREFEITURA MUNICIPAL DE FORMIGA E DO SERVIÇO AUTÔNOMO
DE ÁGUA E ESGOTO (SAAE) DO MUNICÍPIO DE FORMIGA**

Questão 25

Os projetos de trabalho significam, do ponto de vista de Hernandez (2000), um enfoque do ensino que tenta ressituar as concepções e as práticas educativas na escola, e não simplesmente readaptar uma proposta do passado, atualizando-a. Segundo o autor, quando falamos de projetos, o fazemos pelo fato de imaginarmos que possam ser um meio de ajudar a repensar e refazer a escola. Entre outros motivos, porque, por meio deles:

- A) Possibilita a construção de novos muros escolares, haja vista que existe uma tendência à expansão da escola para os meios digitais.
- B) Estamos considerando uma nova ordem de conhecimentos que deverão fazer parte do saber escolar; que deverão ser mais perenes e consistentes.
- C) Estamos reorganizando a gestão do espaço, do tempo, da relação entre os docentes e os alunos, e, sobretudo, porque nos permite redefinir o discurso sobre o saber escolar.
- D) Evocamos destruição dos modelos tradicionais de ensino em prol de metodologias mais interessantes para o aluno, já que sua relação com o docente está desgastada pela preferência deste último por tais modelos.

Questão 26

As questões relativas à globalização, transformações científicas e tecnológicas e necessária discussão ético-valorativa da sociedade apresentam para a escola a imensa tarefa de instrumentalizar os jovens para participar da cultura, das relações sociais e políticas. A escola, ao posicionar-se dessa maneira, abre a oportunidade para que os alunos aprendam sobre temas normalmente excluídos e atua propositalmente na formação de valores e atitudes do sujeito em relação ao outro, à política, à economia, ao sexo, à droga, à saúde, ao meio ambiente, à tecnologia etc. De acordo com os PCNs, uma escola que ofereça um ensino de qualidade, que busca formar cidadãos capazes de interferir criticamente na realidade para transformá-la, deve:

- I. Contemplar o desenvolvimento de capacidades que possibilitem adaptações às complexas condições e alternativas de trabalho que temos hoje e a lidar com a rapidez na produção e na circulação de novos conhecimentos e informações, que têm sido avassaladores e crescentes.
- II. Possibilitar aos alunos condições para desenvolver competência e consciência profissional, focando no ensino de habilidades imediatamente demandadas pelo mercado de trabalho.
- III. Aguardar o poder público local, pois o desenvolvimento do projeto requer investimento, discussão e reelaboração pelo menos de dois em dois anos, o que só é possível em um clima institucional favorável e com condições objetivas de realização.

Está(ão) correta(s) a(s) afirmativa(s)

- A) I, II e III.
- B) I, apenas.
- C) I e II, apenas.
- D) II e III, apenas.

Questão 27

Procurando responder ao que fundamenta a ação docente, Mizukami realiza uma análise teórica de conceitos relativos a diferentes abordagens do processo de ensino. Ao organizar sua narrativa, utiliza-se de 5 abordagens: tradicional, comportamentalista, humanista, cognitivista e sociocultural. Para a autora, são características encontradas na abordagem sociocultural:

- A) A interação homem-mundo, sujeito-objeto é imprescindível para que o ser humano se desenvolva e se torne o sujeito de sua práxis.
- B) Deve possibilitar ao aluno o desenvolvimento de suas possibilidades de ação motora, verbal e mental, para que possa intervir e inovar a sociedade.
- C) O homem não é acabado, possui uma característica dinâmica e é inerente à atividade humana. “O único homem que se educa é aquele que aprendeu a aprender”.
- D) O homem ideal é o que desenvolve autocontrole e autossuficiência, que quando não acontece, a responsabilidade do controle é exercida por outra pessoa. “Arquiteto de si mesmo” – consciente da sua incompletude.

Questão 28

A BNCC por si só não alterará o quadro de desigualdade ainda presente na Educação Básica do Brasil, mas é essencial para que a mudança tenha início porque, além dos currículos, influenciará a formação inicial e continuada dos educadores, a produção de materiais didáticos, as matrizes de avaliações e os exames nacionais que serão revistos à luz do texto homologado da Base. Analise as afirmativas a seguir.

- I. O conceito de competência, adotado pela BNCC, marca a discussão pedagógica e social das últimas décadas e pode ser inferido no texto da LDB, especialmente quando se estabelecem as finalidades gerais do Ensino Fundamental e do Ensino Médio.
- II. Por meio da indicação clara do que os alunos devem “saber” (considerando a constituição de conhecimentos, habilidades, atitudes e valores) e, sobretudo, do que devem “saber fazer”(considerando a mobilização desses conhecimentos, habilidades, atitudes e valores para resolver demandas complexas da vida cotidiana, do pleno exercício da cidadania e do mundo do trabalho), a explicitação das competências oferece referências para o fortalecimento de ações que assegurem as aprendizagens essenciais definidas na BNCC.

Assinale a alternativa correta.

- A) Apenas a afirmativa II está correta e corrobora a importância do “saber-fazer” em detrimento do “saber”.
- B) Apenas a afirmativa I está correta e indica que as decisões pedagógicas devem ser voltadas para o desenvolvimento de competências.
- C) As duas afirmativas estão corretas e indicam que as decisões pedagógicas devem ser orientadas para o desenvolvimento de competências.
- D) As duas afirmativas estão corretas e indicam que as decisões pedagógicas devem estar voltadas para o desenvolvimento das aprendizagens essenciais definidas na BNCC.

Questão 29

O conhecimento que temos sobre como se produzem as aprendizagens revela a extraordinária singularidade destes processos, de tal maneira que cada vez é mais difícil estabelecer propostas universais que vão além da constatação destas diferenças e singularidades. Contudo, a tomada de posição em relação às finalidades do ensino, relacionado a um modelo centrado na formação integral da pessoa, implica mudanças fundamentais, especialmente nos conteúdos e no sentido da avaliação. Quando na análise da avaliação introduzimos a concepção construtivista do ensino e a aprendizagem como referencial psicopedagógico, o objeto da avaliação:

- A) Passa a situar-se no processo ensino-aprendizagem, com foco nos resultados obtidos pelo grupo/classe.
- B) Passa a se centrar exclusivamente na avaliação diagnóstica e se situa no campo do *feedback* individual e coletivo na classe.
- C) Centra-se, exclusivamente, nos resultados obtidos e se situa, prioritariamente, no processo ensino-aprendizagem, mais do indivíduo, menos do grupo/classe.
- D) Deixa de se centrar exclusivamente nos resultados obtidos e se situa, prioritariamente, no processo de ensino-aprendizagem, tanto no grupo/classe quanto de cada um dos alunos.

Questão 30

O professor deverá apresentar atividades de avaliação nas quais seja possível atribuir os êxitos e os fracassos da aprendizagem a motivos modificáveis e controláveis, como fórmula para entender que é possível avançar quando se realiza trabalho e esforço suficientes para consegui-lo. Neste contexto, é necessário que os alunos:

- A) Exercitem a autoavaliação devido à importância crucial de substituir outras atividades de avaliação que são práticas correntes nas escolas por ela.
- B) Entendam que o controle e a avaliação das aprendizagens recaem exclusivamente nos professores, sobretudo em momentos e situações alheios aos processos individuais de aprendizagem.
- C) Conheçam e se apropriem dos critérios de avaliação, mas não tenham conhecimento dos instrumentos que os professores utilizam para avaliá-los, de forma a preservar o processo avaliativo.
- D) Conheçam desde o princípio o que se quer deles, que sentido tem este objetivo, de que meios de ajuda disporão, que pautas e instrumentos são utilizados para conhecer suas aprendizagens e que critérios avaliativos serão aplicados.

TEORIA E PERCEPÇÃO MUSICAL

Questão 31

As escalas maiores e menores, dentre suas características que lhe são próprias, apresentam algumas diferenças como, por exemplo, no intervalo de 3ª entre os graus I e III. Considerando as escalas relativas maiores e menores, marque V para as afirmativas verdadeiras e F para as falsas.

- () Para cada escala maior existe uma escala menor, formada com as mesmas notas, mas com tônicas diferentes.
- () São consideradas escalas relativas aquelas formadas por duas escalas com mesmas notas, mas com armadura e modo diferentes.
- () A tônica da escala relativa menor coincide com o sexto grau da escala maior, ou se encontra uma terça menor abaixo da tônica da escala relativa maior.
- () A tônica da escala relativa maior se encontra numa terça menor abaixo da escala relativa menor.
- () A escala menor melódica difere da forma primitiva nos graus VI e VII, que são elevados meio tom na parte ascendente da escala. Na parte descendente, os graus VI e VII têm a mesma formação da escala menor forma primitiva.

A sequência está correta em:

- A) F, F, V, F, F.
- B) F, V, F, V, F.
- C) V, F, V, F, V.
- D) V, V, F, V, V.

Questão 32

Os gregos costumavam designar (nominar) as suas escalas pelos nomes de suas regiões. O modo dórico era considerado o modo principal por ser adotado em toda a Grécia. Servia de base para todos os hinos e canções patrióticas.



Observando o quadro dado, assinale a alternativa que nomeia, corretamente, as escalas anteriormente desenhadas:

- A) Lídio; mixolídio; dórico; frígio.
- B) Frígio; dórico; mixolídio; lídio.
- C) Dórico; frígio; lídio; mixolídio.
- D) Mixolídio; lídio; frígio; dórico.

CONCURSO PÚBLICO – PREFEITURA MUNICIPAL DE FORMIGA E DO SERVIÇO AUTÔNOMO DE ÁGUA E ESGOTO (SAAE) DO MUNICÍPIO DE FORMIGA

Questão 33

Assinale a alternativa que identifica a tonalidade do trecho musical apresentado.



- A) Escala menor natural.
- B) Escala maior melódica.
- C) Escala menor cromática.
- D) Escala menor harmônica.

Questão 34

Os intervalos são medidos numericamente e qualitativamente. Eles podem ser melódicos ou harmônicos, ascendentes ou descendentes, conjuntos ou disjuntos, simples ou compostos. Observe a classificação dos intervallos a seguir.

I. 2ª maior 7ª menor

II. 2ª aum 7ª dim

III. 3ª maior 6ª menor

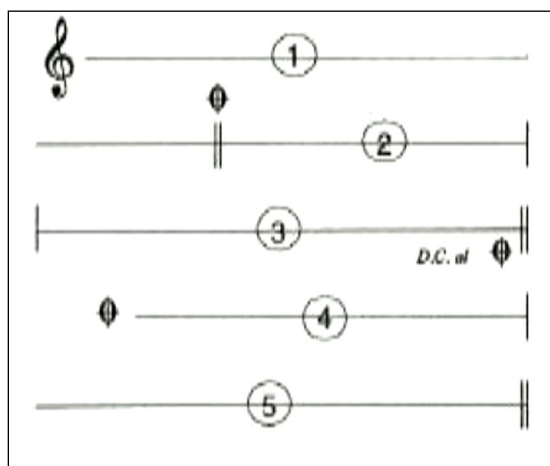
IV. 4ª dim 6ª dim

Estão corretas as classificações dos intervallos

- A) I, II, III e IV.
- B) I e II, apenas.
- C) III e IV, apenas.
- D) I, III e IV, apenas.

Questão 35

No trecho, há sinais de repetição e saltos – D.C., D. S., e – indicando como se deve executar a parte musical.



Assinale a alternativa que evidencia a ordem numérica para a correta execução do trecho.

- A) 1, 2, 3, 1, 4, 5.
- B) 1, 2, 3, 1, 4, 5, 1, 3.
- C) 1, 2, 3, 4, 5, 1, 3, 5.
- D) 1, 2, 3, 1, 2, 3, 4, 5, 2, 3.

Questão 36

Os acordes de I, IV e V graus são considerados os pilares na construção harmônica, tanto da tonalidade maior quanto menor. Assinale a sequência harmônica correta do IV e V graus, segundo a tonalidade indicada em cifra.

- A) C = seu IV grau é G e o V grau é A.
- B) G = seu IV grau é D e o V grau é Em.
- C) F# = seu IV grau é B e o V grau é C#.
- D) E = seu IV grau é A e o V grau é Bm.

CONCURSO PÚBLICO – PREFEITURA MUNICIPAL DE FORMIGA E DO SERVIÇO AUTÔNOMO DE ÁGUA E ESGOTO (SAAE) DO MUNICÍPIO DE FORMIGA

Questão 37

Assinale a alternativa que nomeia corretamente os acordes até o quarto compasso do trecho musical.



- A) Mi menor; Lá menor; Mi Maior; Lá menor; Dó Maior; Lá menor; Mi Maior.
- B) Lá menor; Mi Maior; Lá menor; Dó Maior; Sol Maior; Lá menor; Mi Maior.
- C) Dó Maior; Lá menor; Sol# Maior; Lá Maior; Dó Maior; Si menor; Mi Maior.
- D) Dó Maior; Mi menor; Mi Maior; Lá menor; Dó Maior; Sol menor; Mi Maior.

Questão 38

Sobre o *Da capo*, o recurso utilizado, geralmente, em música de três partes – ABA e, dependendo do período da composição musical, analise as afirmativas a seguir.

- I. *D.C. al fine* significa que se deve repetir a música desde o início até onde está escrito *fine*.
- II. *Da capo* significa em italiano “da cabeça”.
- III. Na repetição *D.C.*, normalmente não se fazem mais os retornos. Toca-se como se fosse pela última vez.
- IV. *D.C. senza ripetizioni* significa que se deve repetir a música desde o início e os retornos.
- V. *D.C. com ripetizioni* significa que se deve repetir a música desde o início e os retornos são feitos como se a música fosse tocada pela primeira vez.

Estão corretas apenas as afirmativas

- A) I, II e IV.
- B) I, IV e V.
- C) II, III e V.
- D) I, II, III e V.

Questão 39

Considerando que os intervallos compostos são os que ultrapassam o limite da oitava, e que, também, trata-se de um intervalo simples acrescido de uma ou mais oitavas, analise as afirmativas a seguir.

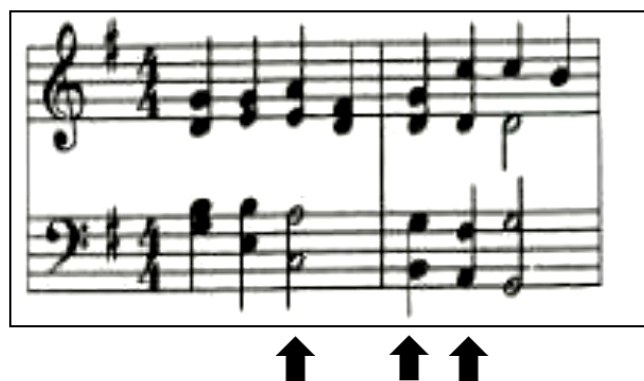
- I. Classifica-se o intervalo composto como se fosse intervalo simples, sendo adicionado o número oito para cada oitava.
- II. Para encontrar o intervalo correspondente simples de um intervalo composto, subtrai-se deste o número oito ou um múltiplo de oito.
- III. Às vezes, o intervalo de nona é também chamado de segunda composta; e o de décima terceira composta.
- IV. Classifica-se o intervalo composto como se fosse intervalo simples, sendo adicionado o número sete para cada oitava.

Estão corretas apenas as afirmativas

- A) II e III.
- B) III e IV.
- C) I, II e IV.
- D) I, III e IV.

Questão 40

Cifragem é o conjunto de números, sinais e acidentes que se coloca sob a nota do baixo, para indicar o estado e a formação dos acordes. O baixo cifrado vem do período Barroco e servia como uma indicação da harmonia para um acompanhamento. Vale lembrar que o termo cifragem é usado na música erudita e, cifra, na música popular.



Assinale a alternativa que evidencia a cifragem correta do terceiro, quinto e sexto acordes do trecho musical apresentado.

- A) 6, 6 e 5.
4
- B) 6, 6 e 6.
4
- C) 5, 6 e 6.
4
- D) 6, 5 e 6.
4

**CONCURSO PÚBLICO – PREFEITURA MUNICIPAL DE FORMIGA E DO SERVIÇO AUTÔNOMO
DE ÁGUA E ESGOTO (SAAE) DO MUNICÍPIO DE FORMIGA**

CONHECIMENTOS DO CARGO

Questão 41

Há três maneiras principais para se segurar uma baqueta: alemã, francesa e americana. Sobre a maneira francesa, assinale a alternativa correta.

- A) A lateral externa da mão se encontra virada para baixo.
- B) Apenas a palma da mão esquerda se encontra virada para baixo.
- C) A força do movimento se dá pelos dedos mínimo, anelar e médio.
- D) A palma da mão se encontra virada para baixo e a força do movimento se dá pelo pulso.

Questão 42

Na Toccata das Bachianas Brasileiras nº 2, Villa-Lobos faz um extenso uso dos instrumentos de percussão. Sobre este movimento, assinale a alternativa correta.

- A) A percussão mantém o mesmo andamento do início até o fim do movimento.
- B) A percussão surge apenas em importantes momentos pontuais da peça; mas não é usada para marcar o tempo durante o movimento.
- C) A percussão começa pesada em FF e Presto e, então, faz um ritardando até estabelecer e manter o tempo lento, que dura até o final do movimento.
- D) A percussão começa leve, faz um acelerando no início e depois estabelece e mantém o tempo até o final do movimento, quando ocorre um ritardando.

Questão 43

“Em 1881, foi patenteado um novo sistema de afinação que permitia que o percussionista mudasse a afinação do instrumento enquanto tocava com ambas as mãos.” A afirmativa se refere a:

- A) Xilofone.
- B) Tímpano.
- C) Marimba.
- D) Caixa-clara.

Questão 44

Vários compositores brasileiros do século XX escreveram obras dedicadas à percussão. Relacione adequadamente as obras com seus respectivos compositores.

1. Estudos para instrumentos de percussão.
 2. Variações rítmicas.
 3. Três estudos para percussão.
 4. Ensaio-90.
- () Camargo Guarnieri.
 - () Marlos Nobre.
 - () Mário Ficarelli.
 - () Osvaldo Lacerda.

A sequência está correta em

- A) 1, 2, 4, 3.
- B) 2, 1, 3, 4.
- C) 3, 4, 2, 1.
- D) 4, 3, 1, 2.

Questão 45

Villa-Lobos usou um grande número de instrumentos de percussão brasileiros em sua obra. A orquestração de seu Poema Sinfônico “Uirapuru” utiliza três instrumentos de percussão típicos do Brasil; assinale-os.

- A) Reco-reco, cuíca e agogô.
- B) Cuíca, pandeiro e tam-tam.
- C) Tímpanos, pandeiro e cuíca.
- D) Reco-reco, tamborim e tambor surdo.

Questão 46

A bateria é um instrumento de percussão múltipla, surgido nos Estados Unidos e relacionado ao desenvolvimento das primeiras bandas de jazz. No Brasil, a bateria surgiu com a importação da música americana e a imitação em terras brasileiras das *jazz-bands* americanas. Em que período a bateria foi introduzida no Brasil?

- A) Final dos anos 1940.
- B) Final dos anos 1890.
- C) Início dos anos 1920.
- D) Início dos anos 1960.

Questão 47

“Os rudimentos são oriundos das mais antigas técnicas de _____ e podem ser executados em qualquer _____. Foram delimitados em uma tabela da *Percussive Arts Society International*, em 1984, como _____ rudimentos.” Assinale a alternativa que completa correta e sequencialmente a afirmativa anterior.

- A) afinação / clima / 42
- B) relaxamento / ambiente / 26
- C) caixa-clara / tambor de pele / 40
- D) *grip* / instrumento de teclado / 14

Questão 48

A música folclórica brasileira faz uso constante das escalas modais. De acordo com Siqueira, os modos mais utilizados no Nordeste são o mixolídio e o lídio. Diante do exposto, assinale a afirmativa correta.

- A) O modo lídio corresponde à atual escala de Fá Maior.
- B) O modo lídio apresenta um semitom entre o I e II graus.
- C) O modo mixolídio corresponde à atual escala de Dó Maior.
- D) O modo mixolídio apresenta um semitom entre o VI e VII graus.

Questão 49

No Brasil, a bateria foi utilizada primeiro na execução de músicas de influência americana, como o *ragtime* e o *foxtrot*. Mas, aos poucos, passou a ser usada também para executar ritmos brasileiros como o maxixe e o samba. Sobre esses ritmos brasileiros, assinale a afirmativa correta.

- A) O samba nasceu no século XVIII, em São Paulo.
- B) O maxixe nasceu da fusão da polca com o lundu.
- C) O samba surgiu antes do maxixe, por volta de 1780.
- D) O maxixe surgiu nos Estados Unidos e foi trazido para o Brasil no início do século XX.

**CONCURSO PÚBLICO – PREFEITURA MUNICIPAL DE FORMIGA E DO SERVIÇO AUTÔNOMO
DE ÁGUA E ESGOTO (SAAE) DO MUNICÍPIO DE FORMIGA**

Questão 50

Há dois tipos de Maracatu – o Maracatu Rural e o Maracatu Nação – sendo que cada um adota instrumentos específicos. Os instrumentos típicos do Maracatu Nação são: gonguê, alfaia, caixa de guerra, tarol e ganzá. Assinale a alternativa que descreve corretamente o gonguê.

- A) Cabaça coberta por uma rede de contas.
- B) Tambor semelhante ao bumbo; porém, mais agudo.
- C) Instrumento formado por uma campânula de ferro.
- D) Chocalho longo feito de bambu e preenchido com grãos de arroz.

ATENÇÃO



NÃO É PERMITIDA a anotação das respostas da prova em QUALQUER MEIO.
O candidato flagrado nesta conduta poderá ser **ELIMINADO** do processo.





INSTRUÇÕES

1. Somente será permitida a utilização de caneta esferográfica de tinta azul ou preta, feita de material transparente e de ponta grossa.
2. É proibida, durante a realização das provas, a comunicação entre os candidatos nem a utilização de máquinas calculadoras e/ou similares, livros, anotações, impressos ou qualquer outro material de consulta, protetor auricular, lápis, borracha ou corretivo. Especificamente, não será permitido o candidato ingressar na sala de provas sem o devido recolhimento, com respectiva identificação, dos seguintes equipamentos: *bip*, telefone celular, *walkman*, agenda eletrônica, *notebook*, *palmtop*, *ipod*, *ipad*, *tablet*, *smartphone*, mp3, mp4, receptor, gravador, máquina de calcular, máquina fotográfica, controle de alarme de carro, relógio de qualquer modelo, pulseiras magnéticas e similares e etc., o que não acarreta em qualquer responsabilidade do Instituto Consulplan sobre tais equipamentos.
3. Com vistas à garantia da segurança e integridade do Concurso Público, no dia da realização das provas escritas, os candidatos serão submetidos ao sistema de detecção de metais na entrada e na saída de sanitários.
4. O Caderno de Provas consta de 50 (cinquenta) questões de múltipla escolha para os cargos de Nível Superior Completo e 1 (um) Parecer Jurídico somente para o cargo de Advogado Social; 40 (quarenta) questões de múltipla escolha para os cargos de Nível Médio; e, 30 (trinta) questões para os cargos de Nível Fundamental Incompleto e Elementar/Alfabetizado.
5. Ao receber o material de realização das provas, o candidato deverá conferir atentamente se o Caderno de Provas contém o número de questões previsto, se corresponde ao cargo a que está concorrendo, bem como se os dados constantes no Cartão de Respostas (gabarito) e Folha de Textos Definitivos (prova discursiva) que lhe foram fornecidos estão corretos. Caso os dados estejam incorretos, ou o material esteja incompleto ou, ainda, tenha qualquer imperfeição, o candidato deverá informar tal ocorrência ao Fiscal de Aplicação.
6. Terão duração de 3h (três) horas as provas para os cargos de Nível Fundamental Incompleto e Elementar/Alfabetizado, 4h (quatro) horas para os cargos de Nível Médio e Superior Completo (exceto Advogado Social) e 5h (cinco) horas para o cargo de Advogado Social. Esse período abrange a assinatura e a transcrição das respostas para o Cartão de Respostas (gabarito) e Folha de Textos Definitivos (prova discursiva).
7. As questões das provas objetivas são do tipo múltipla escolha, com 4 (quatro) alternativas (A a D) e uma única resposta correta. Ao terminar a prova, o candidato, obrigatoriamente, deverá devolver ao Fiscal de Aplicação o Cartão de Respostas (gabarito) e a Folha de Textos Definitivos (prova discursiva), devidamente assinados no local indicado.
8. Os Fiscais de Aplicação não estão autorizados a emitir opinião e prestar esclarecimentos sobre o conteúdo das provas. Cabe única e exclusivamente ao candidato interpretar e decidir.
9. Não é permitida a anotação de informações relativas às respostas (cópia de gabarito) no comprovante de inscrição ou em qualquer outro meio.
10. O candidato somente poderá se retirar do local de realização das provas escritas levando o Caderno de Provas no decurso dos últimos 30 (trinta) minutos anteriores ao horário previsto para o seu término. O candidato também poderá se retirar do local de provas a partir dos 90 (noventa) minutos após o início de sua realização; contudo, não poderá levar o Caderno de Provas.
11. Os 3 (três) últimos candidatos de cada sala só poderão sair juntos. Caso algum destes candidatos insista em sair do local de aplicação antes de autorizado pelo Fiscal de Aplicação, deverá ser lavrado Termo de Ocorrência, assinado pelo candidato e testemunhado pelos 2 (dois) outros candidatos, pelo Fiscal de Aplicação da Sala e pelo Coordenador da Unidade de Provas, para posterior análise pela Comissão de Acompanhamento do Concurso.

RESULTADOS E RECURSOS

- Os gabaritos oficiais preliminares das provas objetivas serão divulgados na *internet*, no endereço eletrônico www.institutoconsulplan.org.br, a partir das 16h da segunda-feira subsequente à realização das provas escritas objetivas de múltipla escolha.
- O candidato que desejar interpor recursos contra os gabaritos oficiais preliminares das provas objetivas disporá de 3 (três) dias úteis, a partir do dia subsequente ao da divulgação (terça-feira), em requerimento próprio disponibilizado no *link* correlato ao Concurso Público no endereço eletrônico www.institutoconsulplan.org.br.
- A interposição de recursos poderá ser feita via *internet*, através do Sistema Eletrônico de Interposição de Recursos, com acesso pelo candidato com o fornecimento de dados referente à sua inscrição, apenas no prazo recursal, ao Instituto Consulplan, conforme disposições contidas no endereço eletrônico www.institutoconsulplan.org.br, no *link* correspondente ao Concurso Público.