

**MINISTÉRIO PÚBLICO DO ESTADO DE  
MINAS GERAIS – MPMG**

**CONCURSO PÚBLICO  
Nº 1/2022**



**Analista do Ministério Público –  
Engenharia Mecânica**

**Manhã**

**Tipo 4 - AZUL**

Organizadora:



**INSTITUTO**  
CONSULPLAN

**CONCURSO PÚBLICO – PROVIMENTO DE VAGAS E FORMAÇÃO DE CADASTRO DE RESERVA NOS CARGOS  
DE OFICIAL E ANALISTA DO QUADRO PERMANENTE DOS SERVIÇOS AUXILIARES  
DO MINISTÉRIO PÚBLICO DO ESTADO DE MINAS GERAIS**

**CARGO/ESPECIALIDADE: ANALISTA DO MINISTÉRIO  
PÚBLICO – ENGENHARIA MECÂNICA**

**CONHECIMENTOS GERAIS**

**LÍNGUA PORTUGUESA**

**Democracia**

O conceito de democracia como “poder do povo” surgiu na Grécia antiga, aproximadamente no século V a.C. O termo *demokratia* é composto dos vocábulos *demos*, “povo”, e *kratos*, “poder”. A democracia é, assim, um regime político que pressupõe a existência de um governo direto ou indireto da população mediante eleições regulares para os cargos administrativos do país, do estado ou do município.

No entanto, o exato significado de “poder do povo” depende do período histórico e da sociedade que se tem como referência, assim como de diferenças conceituais e ideológicas. Por exemplo, ao longo da história, o atributo de cidadão já foi exclusivo de proprietários de terras, de homens brancos, de homens letrados, de homens e mulheres adultos etc.

Em nossos dias, existem diferentes concepções de democracia presentes na sociedade. Há os que defendem a ideia de democracia como algo que diz respeito apenas à esfera política (votar e ser votado, por exemplo). Outras aplicam também a áreas da vida econômica (como participar na definição do orçamento público de certa localidade), social (decidir sobre leis que tratem da vida privada, como questões ligadas à sexualidade ou à reprodução, como ocorre em relação ao aborto), cultural (opinar sobre que aparatos de cultura, como teatros e cinemas, e de lazer, por exemplo, parques e praças, serão instalados, em que quantidade e onde).

Essas diferenças indicam que as concepções de democracia sofrem influência de diferentes matizes ideológicos. Nas sociedades em que a participação popular nas decisões governamentais é significativa, o alcance da ideia de democracia perpassa as diferentes esferas da vida social. Há ainda casos de nações que pretendem impor seu sistema de democracia a outros povos, como ocorre nas intervenções armadas estadunidenses em outros países.

Quais seriam, então, as características necessárias para um governo democrático? É bastante difundida, em nossa sociedade, a ideia de que todos os indivíduos devem ter direitos e deveres iguais, quaisquer que sejam sua classe social, seu gênero, sua etnia. Mas o que parece tão óbvio é, na verdade, um dilema das sociedades contemporâneas e uma luta de diversos segmentos, que buscam reconhecimento e aceitação, bem como o atendimento de seus interesses.

O conceito de povo como coletividade que compartilha direitos e deveres considerados essenciais surgiu no período histórico denominado Idade Contemporânea (que começa com a Revolução Francesa, no fim do século XVIII). A partir do momento em que os seres humanos passam a ser vistos como juridicamente iguais é que se pode pensar em democracia, em um governo de todos, “do povo, pelo povo e para o povo”.

A democracia, no entanto, não foi o sistema político predominante na história. Desde sua formação, em Atenas, até o século XIX, poucos governos adotaram e, nos últimos séculos, a ampliação da participação popular sempre ocorreu em resposta à luta dos diferentes grupos excluídos do processo de tomada de decisão política. Portanto, ela sempre foi uma conquista das sociedades, não uma concessão das classes dominantes.

(*Sociologia em movimento*. – 2ª ed. – São Paulo: Moderna, 2016. Vários autores.)

**Questão 01**

**A expressão empregada para introduzir o 2º§ do texto indica:**

- A) Anulação das ideias expostas no parágrafo anterior.
- B) Relação de concessão mediante o conceito de democracia apresentado.
- C) Um nível maior de importância das informações e ideias expressas no 1º parágrafo sobre as do 2º parágrafo.
- D) Expressão de uma ressalva mediante o exposto anteriormente em relação à circunstância expressa no parágrafo.

**Questão 02**

**Em relação às ideias e informações apresentadas no texto, pode-se afirmar que:**

- A) Tanto a economia quanto a política dependem de que a concepção de democracia esteja presente para que sejam estabelecidas em uma engrenagem social.
- B) Embora o conceito de democracia esteja diretamente relacionado à ideia de “poder do povo”, tal pressuposto mostra-se exclusivamente como uma ideia teórica.
- C) As várias concepções de democracia citadas no texto remetem ao período histórico da sociedade, sendo o fator temporalidade determinante e imprescindível para que haja tais distinções.
- D) O fato de o alcance da ideia de democracia estar relacionado a segmentos distintos constituintes da sociedade permite reconhecer a proporcionalidade quanto ao nível de envolvimento da população em questões específicas.

**Questão 03**

**Considerando o emprego dos mecanismos de coesão textual, observe as propostas de reescrita para o trecho em destaque e indique a sugestão em que a coesão foi mantida conforme observa-se no texto original.**

“A democracia é, assim, um regime político que pressupõe a existência de um governo direto ou indireto da população [...]” (1º§)

- A) A democracia pressupondo a existência de um governo, seja direto ou indireto, da população [...]
- B) Assim, a democracia – regime político – pressupõe a existência de um governo direto ou indireto da população [...]
- C) Assim, a democracia como um regime político que pressupõe a existência de um governo direto ou indireto da população [...]
- D) A democracia é, assim, um regime político. Tal regime, pressupõe a existência, indiretamente, de um governo direto da população [...]

**CONCURSO PÚBLICO – PROVIMENTO DE VAGAS E FORMAÇÃO DE CADASTRO DE RESERVA NOS CARGOS  
DE OFICIAL E ANALISTA DO QUADRO PERMANENTE DOS SERVIÇOS AUXILIARES  
DO MINISTÉRIO PÚBLICO DO ESTADO DE MINAS GERAIS**

**Questão 04**

Considerando a aplicação da norma padrão da língua, assinale a afirmativa correta.

- A) Em substituição a “*Outras a aplicam [...]*” (3º§), estaria correta a proposta da seguinte redação: “*Outras aplicam-lhe [...]*”, sendo preservado o mesmo nível de formalidade do trecho original.
- B) Em “*Há os que defendem a ideia de democracia [...]*” (3º§), se em lugar da expressão “ideia de democracia” houvesse apenas “democracia”, o “a” antecedente, obrigatoriamente, seria craseado.
- C) Em “[...] *questões ligadas à sexualidade ou à reprodução, como ocorre em relação ao aborto [...]*” (3º§), pode-se assegurar que os três termos destacados apresentam equivalência morfológica.
- D) Em “*Outras a aplicam também a áreas da vida econômica [...]*” (3º§), os termos destacados são equivalentes quanto ao significado; assim o primeiro “a” poderia ser omitido conferindo maior objetividade ao segmento.

**Questão 05**

Em um dos trechos a seguir, pode-se observar a perspectiva do enunciador acerca do assunto referido; indique-o.

- A) “*Em nossos dias, existem diferentes concepções de democracia presentes na sociedade.*” (3º§)
- B) “*O conceito de democracia como ‘poder do povo’ surgiu na Grécia antiga, aproximadamente no século V a.C.*” (1º§)
- C) “*Por exemplo, ao longo da história, o atributo de cidadão já foi exclusivo de proprietários de terras, de homens brancos, [...]*” (2º§)
- D) “*Mas o que parece tão óbvio é, na verdade, um dilema das sociedades contemporâneas e uma luta de diversos segmentos, [...]*” (5º§)

**Questão 06**

A expressão destacada a seguir em: “*em um governo de todos, do povo, pelo povo e para o povo.*” apresenta concepções diferentes de acordo com o efeito produzido pelos conectivos que antecedem o substantivo “povo”. Assinale, a seguir, a alternativa que apresenta o sentido correto para cada uma delas, sequencialmente conforme apresentam-se no enunciado.

- A) Origem; destinação; propósito.
- B) Condição; elemento partitivo; modo.
- C) Prerrogativa; indicação do agente; finalidade.
- D) Relação com o assunto; meio; em benefício de.

**Questão 07**

De acordo com o emprego no 4º§ do determinante “*Essas*” e sua função discursivo-textual, pode-se afirmar que tal vocábulo:

- A) Informa a relação com a pessoa do discurso.
- B) Estabelece uma relação de vínculo com as pessoas do discurso.
- C) Indica que o termo designado possui referente já introduzido no texto.
- D) Atribui relevância específica ao termo “diferenças” em relação ao enunciado.

**Questão 08**

A partir do efeito de sentido produzido pelas relações estabelecidas no interior da frase e, ainda, em relação ao período imediatamente anterior; pode-se afirmar que o segmento destacado a seguir: “*A democracia é, assim, um regime político que pressupõe a existência de um governo direto ou indireto da população mediante eleições regulares para os cargos administrativos do país, do estado ou do município.*” (1º§) apresenta:

- A) Determinado propósito em relação ao fato expresso no período anterior.
- B) Indicação da introdução de um exemplo do conceito explorado anteriormente.
- C) Concordância conclusiva que parte de um conceito inicial e remete à aplicação prática deste.
- D) Conclusão do que seria, de fato, o conceito democrático por meio da exploração de ideias distintas.

**Questão 09**

Pode-se inferir que o 5º§ é introduzido por um questionamento que:

- A) Apresenta uma resposta que denota a perspectiva do enunciador.
- B) Atua como recurso de expressão retórico, promovendo a reflexão sobre o assunto.
- C) Tem como objetivo a obtenção de uma resposta de acordo com as reflexões propostas.
- D) Reforça as críticas feitas anteriormente às questões políticas, econômicas e sociais relacionadas à democracia.

**Questão 10**

“*Há os que defendem a ideia de democracia como algo que diz respeito apenas à esfera política (votar e ser votado, por exemplo).*” (3º§) Em relação à estrutura anterior, pode-se afirmar que:

- A) Caso a expressão “*diz respeito*” fosse substituída por “*faz referência*”, o emprego da crase seria facultativo.
- B) O verbo “*haver*” pode ser reconhecido como verbo impessoal podendo ser substituído pelo verbo “*ter*”, no uso coloquial.
- C) O vocábulo “*apenas*” atua como modalizador discursivo cuja carga semântica remete à ideia de exclusão versus inclusão.
- D) A forma verbal “*defendem*” constitui, com o verbo “*haver*”, uma locução verbal cuja concordância é estabelecida com o pronome que promove a manutenção do referente.

**CONCURSO PÚBLICO – PROVIMENTO DE VAGAS E FORMAÇÃO DE CADASTRO DE RESERVA NOS CARGOS  
DE OFICIAL E ANALISTA DO QUADRO PERMANENTE DOS SERVIÇOS AUXILIARES  
DO MINISTÉRIO PÚBLICO DO ESTADO DE MINAS GERAIS**

**NOÇÕES DE GESTÃO PÚBLICA E ÉTICA**

**Questão 11**

Considerando que o PDCA (*Plan-Do-Check-Act*) é um método interativo de gestão utilizado para o controle e a melhoria contínua de processos e produtos, assinale a afirmativa INCORRETA.

- A) As atividades de gestão de processos buscam, também, o estabelecimento de objetivos e metas, se tornando desnecessário o uso de indicadores.
- B) Aspecto importante da abordagem de processo é a percepção da visão do cliente. O cliente (no caso da administração pública, o cidadão) não enxerga uma atividade do processo, mas enxerga o produto ou serviço gerado pelo processo, que é o que atende efetivamente sua necessidade.
- C) Uma boa gestão de processos afeta positivamente todos os setores de uma organização, uma vez que busca a contínua melhoria das atividades, o atendimento efetivo das expectativas e necessidades dos clientes, facilita a administração do trabalho por parte dos gestores e possibilita a gestão do conhecimento.
- D) Para uma organização ser eficaz e eficiente, ela tem que identificar e gerenciar inúmeras atividades interligadas. Uma atividade que usa recursos e que é gerenciada de forma a possibilitar transformação de entradas em saídas é considerada um processo. Regra geral, a saída de um processo é a entrada para o processo seguinte.

**Questão 12**

**Leia atentamente o excerto a seguir.**

“Atualmente existem inúmeros projetos em andamento no Brasil, decorrentes do que se denomina programas de governo. Os programas, em tese, são selecionados a partir das necessidades da sociedade e contemplados nos Planos Plurianuais dos entes federativos, cujos órgãos executores tratam de elaborar os projetos preliminares, algumas vezes carentes de especificações e conhecimentos técnicos mais profundos. São essas carências na elaboração dos projetos que, após as licitações, ensejarão ajustes nos cronogramas físico-financeiros, gerando atrasos por falta de especificações técnicas, falta de materiais e equipamentos, falta de licenças legais e ambientais, extrapolação orçamentária e, ainda, falhas decorrentes da descentralização de recursos orçamentários entre União, Estados e Municípios, não devidamente consultados ou informados dos projetos, dentre outras causas possíveis.”

**São considerados fatores que podem impactar positivamente a gestão de projetos na administração pública:**

- A) Falha na averiguação de registro de propriedade de imóveis públicos antes do processo licitatório.
- B) Existência de metodologia para elaboração e gestão de projetos integrados com ações de engenharia, ações sociais e ações ambientais.
- C) Inexistência de recursos por parte de um ou mais entes federativos para contratação e elaboração de planos e projetos integrados.
- D) Existência de normas de regularidade fiscal que impedem o repasse de recursos a alguns municípios carentes, em débito com a Lei de Responsabilidade Fiscal.

**Questão 13**

O Guia do Conhecimento em Gerenciamento de Projetos – Guia PMBOK (2008) do *Project Management Institute* – PMI, assim define projeto: “é um esforço temporário empreendido para criar um produto, serviço ou resultado exclusivo. A sua natureza temporária indica um início e um término definidos. O término é alcançado quando os objetivos tiverem sido atingidos ou quando se concluir que eles não serão ou não poderão ser atingidos e o projeto for encerrado, ou quando não for mais necessário”. O PMBOK (2008) estabelece nove áreas de conhecimento em gerenciamento de projetos definidas em termos dos processos que compõem suas práticas, entradas, saídas, ferramentas e técnicas. Sobre as áreas de conhecimento em gerenciamento de projetos, assinale a afirmativa INCORRETA.

- A) Gerenciamento de escopo: processo de assegurar que o projeto inclui todo o trabalho necessário, e apenas o trabalho necessário para terminar o projeto com sucesso.
- B) Gerenciamento de comunicação: processos necessários para assegurar que as informações do projeto sejam geradas, coletadas, distribuídas, armazenadas, recuperadas e organizadas apropriadamente.
- C) Gerenciamento de riscos: processos de planejamento, identificação, análise, planos de contingência e monitoramento, visando aumentar a probabilidade dos eventos positivos e minimizar o impacto dos eventos negativos no projeto.
- D) Gerenciamento de recursos humanos: processos que integram os diversos elementos do gerenciamento de projetos, que são identificados, definidos, combinados, unificados e coordenados dentro dos grupos de processos de gerenciamento de projetos.

**Questão 14**

“Existem diferenças intrínsecas entre empreendimentos públicos e empreendimentos privados. Essas diferenças devem ser de pleno conhecimento do servidor público, tanto na etapa de idealização quanto na implantação de escritórios de projeto, formação de equipes e execução de projetos. As esferas de governo federal, estadual e municipal são formadas por inúmeros órgãos, segmentos e pessoas (que não somente os agentes públicos); esses atores nem sempre compartilham os mesmos objetivos e, menos ainda, concordam na forma de gestão para alcançá-los.” São peculiaridades inerentes à administração pública que o servidor deve considerar quando da idealização e gestão de projetos, EXCETO:

- A) Existências de diferentes órgãos de controle nas diversas esferas de governo.
- B) Obediência a leis e normativos infralegais que regulam as contratações públicas.
- C) Obrigatoriedade de os recursos financeiros já terem sido devidamente recolhidos aos cofres públicos.
- D) Exigência de prestação de contas à sociedade em virtude do princípio da transparência e *accountability*.



**CONCURSO PÚBLICO – PROVIMENTO DE VAGAS E FORMAÇÃO DE CADASTRO DE RESERVA NOS CARGOS  
DE OFICIAL E ANALISTA DO QUADRO PERMANENTE DOS SERVIÇOS AUXILIARES  
DO MINISTÉRIO PÚBLICO DO ESTADO DE MINAS GERAIS**

**Questão 15**

**Sobre gestão de projetos, analise as afirmativas a seguir.**

- I. A forma de gerir os serviços públicos é diferente da adotada no setor privado em virtude de peculiaridades estruturais. Destaca-se que o setor privado é constituído por pessoas (físicas ou jurídicas) que envidam esforços na produção de bens e serviços, os quais trocam por valores monetários que permitem sua sobrevivência. Esse fato justifica os esforços na busca pela eficiência, tendo a lucratividade como objetivo a ser perseguido. No setor público, o objetivo não é o lucro, mas, sim, primordialmente, atender às necessidades da sociedade que, via de regra, é patrocinadora dos meios, via tributos a ela aplicados.
- II. Para um gerenciamento de projetos ser minimamente viável, no planejamento devem ser definidos, de maneira clara e detalhada, o objetivo que se pretende atingir, que entregas serão feitas e em qual prazo, quais atividades a cumprir, quais recursos serão empregados e de onde eles virão.
- III. Um projeto deve ter um líder, denominado “gerente do projeto”. Ele deve ser, obrigatoriamente, um gerente funcional da estrutura burocrática, o que fatalmente se constituirá em considerável desafio e limitações decorrentes das características próprias da gestão de projetos, essencialmente flexíveis e dinâmicas, em contraste com processos altamente normatizados e hierarquizados da administração pública.

**Está correto o que se afirma em**

- A) I, II e III.
- B) II, apenas.
- C) I e II, apenas.
- D) I e III, apenas.

**LEGISLAÇÃO ESTADUAL E INSTITUCIONAL**

**Questão 16**

**A respeito da organização do Ministério Público do Estado de Minas Gerais (MPMG), consoante previsão do Título II de sua Lei Orgânica, é correto afirmar que:**

- A) A Corregedoria-Geral do Ministério Público é órgão de execução do MPMG.
- B) O Colégio de Procuradores de Justiça é considerado órgão auxiliar do MPMG.
- C) Os Grupos Especiais de Atuação Funcional são órgãos de administração do MPMG.
- D) A Ouvidoria do Ministério Público é um órgão de administração superior do MPMG.

**Questão 17**

**Analise as descrições de órgãos integrantes do Ministério Público de Minas Gerais a seguir.**

- I. Será exercida por Procurador de Justiça ou Promotor de Justiça em atividade, com mais de cinco anos de carreira e escolhido livremente pelo Procurador-Geral de Justiça, cabendo-lhe, entre outras atribuições que lhe forem conferidas por ato normativo, a organização dos expedientes administrativos encaminhados à chefia da instituição.
- II. Entre outras atribuições previstas em regulamento, ao órgão incumbe realizar encontros locais e regionais e ciclos de estudo e pesquisa entre membros das Procuradorias e Promotorias de Justiça.

- III. Compete-lhe estimular a integração e o intercâmbio entre órgãos de execução que atuem na mesma área de atividade e que tenham atribuições comuns.

**Considerando as assertivas, assinale a associação correta das definições apontadas, de acordo com a Lei Orgânica do Ministério Público.**

- A) I. Conselho Superior do Ministério Público II. Central de Apoio Técnico III. Secretaria-Geral
- B) I. Corregedoria-Geral do Ministério Público II. Secretaria-Geral III. Centros de Apoio Operacional
- C) I. Secretaria-Geral II. Centro de Estudos e Aperfeiçoamento Funcional III. Centros de Apoio Operacional
- D) I. Gabinete do Procurador-Geral de Justiça II. Centro de Estudos e Aperfeiçoamento Funcional III. Central de Apoio Técnico

**Questão 18**

**Gertrudes, Oficiala do Ministério Público, foi notificada acerca da apuração de irregularidades que teria cometido no exercício de suas funções. O inquérito administrativo narra que Gertrudes teria incorrido em duas proibições, a saber: (i) inobservância do dever de assiduidade e (ii) ter criticado certos atos da administração pública, em trabalho por ela assinado, sob o ponto de vista da organização do serviço e com caráter doutrinário. Considerando tal caso hipotético e de acordo com a Lei Estadual nº 869/1952, é correto afirmar que:**

- A) Sendo imposta a penalidade de suspensão, esta prescreverá no prazo de cinco anos.
- B) A segunda proibição imputada a Gertrudes não encontra respaldo na referida lei estadual.
- C) Caso a penalidade a ser imposta a Gertrudes seja de demissão, esta poderá decorrer das conclusões a que chegar o inquérito administrativo, sendo dispensada a instauração de processo administrativo propriamente dito.
- D) O inquérito e o processo administrativo são procedimentos que correm de forma unilateral na administração pública, sendo permitido a Gertrudes se manifestar a partir da publicação da decisão do processo em que se impôs a penalidade.

**Questão 19**

**De acordo com a Lei Estadual nº 869/1952, analise as afirmativas a seguir.**

- I. Pedro, empossado em razão de concurso público, não satisfez as condições de estágio probatório. Neste caso, a demissão de Pedro é medida que se impõe.
- II. Nilo reingressou no serviço público, com ressarcimento dos prejuízos decorrentes do afastamento, em razão de sentença judiciária passada em julgado. Nilo se enquadra na hipótese de reversão.
- III. Cristiano sofreu perda da capacidade funcional decorrente da modificação de seu estado físico, não justificando a aposentadoria. Cristiano, assim, deverá passar por reintegração.

**Após análise dos itens, conclui-se que:**

- A) Uma assertiva está incorreta.
- B) Duas assertivas estão incorretas.
- C) Todas as assertivas estão corretas.
- D) Todas as assertivas estão incorretas.

**CONCURSO PÚBLICO – PROVIMENTO DE VAGAS E FORMAÇÃO DE CADASTRO DE RESERVA NOS CARGOS  
DE OFICIAL E ANALISTA DO QUADRO PERMANENTE DOS SERVIÇOS AUXILIARES  
DO MINISTÉRIO PÚBLICO DO ESTADO DE MINAS GERAIS**

**Questão 20**

**Tendo em vista as disposições encontradas na Lei Orgânica do Ministério Público, marque V para as afirmativas verdadeiras e F para as falsas.**

- ( ) As contas do Ministério Público serão julgadas pelo Tribunal de Contas do Estado de Minas Gerais, nos termos da Constituição Estadual.
- ( ) As decisões do Ministério Público fundadas em sua autonomia funcional, administrativa ou financeira, obedecidas as formalidades legais, têm eficácia plena e executoriedade imediata, ressalvada a competência constitucional dos Poderes Judiciário e Legislativo.
- ( ) É de competência do Conselho Superior do Ministério Público representar ao Poder Legislativo para a destituição do Procurador-Geral de Justiça.
- ( ) O Procurador-Geral de Justiça será nomeado pelo Governador dentre os membros do Ministério Público do Estado com no mínimo dez anos de serviço na carreira, indicados em lista tríplice, para mandato de dois anos, permitida uma recondução, observado o mesmo procedimento.

**A sequência está correta em**

- A) F, F, V, F.
- B) V, V, V, V.
- C) V, V, F, V.
- D) F, F, F, F.

**NOÇÕES DE DIREITO**

**Questão 21**

**O Estado nomeou substituto para o exercício de função delegada de titular de serventia extrajudicial por motivo de vacância, sendo tal nomeação feita a título precário. Pretende o nomeado que a ele não se aplique o teto remuneratório previsto no Art. 37 XI da CF, a saber:**

Art. 37... XI – a remuneração e o subsídio dos ocupantes de cargos, funções e empregos públicos da administração direta, autárquica e fundacional, dos membros de qualquer dos Poderes da União, dos Estados, do Distrito Federal e dos Municípios, dos detentores de mandato eletivo e dos demais agentes políticos e os proventos, pensões ou outra espécie remuneratória, percebidos cumulativamente ou não, incluídas as vantagens pessoais ou de qualquer outra natureza, não poderão exceder o subsídio mensal, em espécie, dos Ministros do Supremo Tribunal Federal, aplicando-se como limite, nos Municípios, o subsídio do Prefeito, e nos Estados e no Distrito Federal, o subsídio mensal do Governador no âmbito do Poder Executivo, o subsídio dos Deputados Estaduais e Distritais no âmbito do Poder Legislativo e o subsídio dos Desembargadores do Tribunal de Justiça, limitado a noventa inteiros e vinte e cinco centésimos por cento do subsídio mensal, em espécie, dos Ministros do Supremo Tribunal Federal, no âmbito do Poder Judiciário, aplicável este limite aos membros do Ministério Público, aos Procuradores e aos Defensores Públicos.

**Fundamenta sua pretensão no princípio da isonomia, já que os titulares de tais serventias não estão limitados, em suas remunerações, ao teto constitucional; a pretensão do nomeado deve ser:**

- A) Desacolhida, porque notários e registradores exercem atividade estatal; são titulares de cargo público efetivo, se sujeitando, portanto, ao regime jurídico dos servidores estatutários.
- B) Acolhida, sendo evidente que quem exerce a mesma função e tem as mesmas responsabilidades deve poder obter de seu trabalho a mesma remuneração, não sendo relevante a questão do ingresso na atividade através de concurso público.
- C) Acolhida, já que o fato de se encontrar vaga a serventia não desnatura o caráter privado dos serviços prestados na interioridade e que de maneira alguma essa circunstância torna o substituto um preposto do Estado, podendo usufruir de remuneração compatível com os ganhos na atividade.
- D) Desacolhida, já que, na hipótese, não se aplica o princípio da isonomia, dado não serem comparáveis as situações do notário concursado, o qual assume serventia extrajudicial após ter se submetido a certame público, assumindo os riscos de sua atividade e do substituto, que, na ausência do titular, responde de forma precária e temporária como interino, sem, contudo, ter se submetido a certame público.

**Questão 22**

**A intervenção dos poderes públicos na liberdade de exercício de atividade, ofício ou profissão deve sempre manter correspondência com o objetivo de proteger a coletividade contra possíveis riscos indesejados da própria prática profissional. Considerando o afirmado, assinale a afirmativa correta, que completa o sentido do enunciado.**

- A) Inviável a limitação do exercício de qualquer trabalho, ofício ou profissão, atendidas as qualificações profissionais, conforme normativa constitucional de eficácia plena.
- B) A restrição ao exercício profissional, em qualquer circunstância, representa aplicação limitadora de direito fundamental, sendo incompatível com o arcabouço constitucional.
- C) As limitações ao livre exercício das profissões serão legítimas somente quando o inadequado exercício de determinada prática representar risco de dano aos participantes da atividade desenvolvida.
- D) As incompatibilidades impostas ao exercício da advocacia para servidores do Judiciário e do Ministério Público são consentâneas com o papel conformador atribuído ao legislador em matéria de liberdade de exercício profissional.

**Questão 23**

**Em um município do país, determinada Lei Orgânica estabeleceu vedação, em todas as instituições municipais de ensino, de adoção e divulgação dos termos “gênero” e/ou “orientação sexual”, em sala de aula, ou em atividades culturais dentro da escola. A lei em comento é:**

- A) Illegal, malferindo a competência exclusiva da União para legislar sobre as diretrizes da educação nacional.
- B) Constitucional e Legal, uma vez que a educação é dever das famílias e do Estado e visa à proteção integral dos infantes.
- C) Constitucional, uma vez que o Município tem competência complementar em tema de educação, adaptando-a à realidade local.
- D) Inconstitucional, por ofender o princípio da isonomia, reduzindo o campo de ensino e aprendizado dos alunos da rede municipal.

**CONCURSO PÚBLICO – PROVIMENTO DE VAGAS E FORMAÇÃO DE CADASTRO DE RESERVA NOS CARGOS  
DE OFICIAL E ANALISTA DO QUADRO PERMANENTE DOS SERVIÇOS AUXILIARES  
DO MINISTÉRIO PÚBLICO DO ESTADO DE MINAS GERAIS**

**Questão 24**

O Ministério Público é instituição permanente, essencial à função jurisdicional do Estado, incumbindo-lhe a defesa da ordem jurídica, do regime democrático e dos interesses sociais e individuais indisponíveis, sendo seus princípios institucionais a unidade, a indivisibilidade e a independência funcional. Em relação à legitimidade do Ministério Público, é correto afirmar que:

- A) O Ministério Público tem legitimidade para a propositura de ação civil pública em defesa de direitos sociais relacionados ao FGTS.
- B) O Ministério Público de Contas tem legitimidade para impetrar mandado de segurança em face de acórdão do Tribunal de Contas perante o qual atua.
- C) O Ministério Público não tem legitimidade para propor ação civil pública com o objetivo de anular Termo de Acordo de Regime Especial firmado entre o Poder Público e contribuinte.
- D) Os Ministérios Públicos dos Estados e do Distrito Federal não têm legitimidade para propor recursos de decisões judiciais em trâmite no STF e no STJ, oriundos de processos de suas atribuições; sendo esta atuação privativa do Ministério Público Federal.

**Questão 25**

Analise as afirmativas a seguir; marque **V** para as verdadeiras e **F** para as falsas.

- ( ) A contratação de pessoal efetivo pela administração pública, sem a observância das normas referentes à indispensabilidade da prévia aprovação em concurso público, culmina na nulidade do ato de admissão.
- ( ) A publicação na rede mundial de computadores do nome do servidor público com seu respectivo salário não encontra apoio quer na legislação infraconstitucional, quer na constitucional, ofendendo o direito de privacidade.
- ( ) É possível, à administração pública, inclusive em estágio probatório, estabelecer critérios alternativos para o regular exercício dos deveres funcionais inerentes a cargos públicos em face de servidores que invocam escusa de consciência por motivos de crença religiosa.

A sequência está correta em

- A) V, V, F.
- B) F, V, V.
- C) V, F, V.
- D) F, F, F.

**Questão 26**

Maria, Viviane e Vitória, estudantes, travaram discussão durante uma aula de Direito Constitucional com relação à correta classificação das seguintes normas segundo a sua eficácia, de acordo com a doutrina majoritária:

- I. Ninguém será submetido a tortura nem a tratamento desumano ou degradante.
- II. É livre o exercício de qualquer trabalho, ofício ou profissão, atendidas as qualificações profissionais que a lei estabelecer.

III. A lei regulará a organização e o funcionamento do Conselho de Defesa Nacional.

Maria respondeu que a classificação correta dos itens, sucessivamente, seria contida, plena e limitada. Viviane, por sua vez, disse que o correto seria plena, contida e limitada. Vitória, por fim, afirmou que a classificação certa é limitada, contida e plena. Tendo em vista as informações apresentadas, conclui-se que:

- A) As três estudantes estão equivocadas.
- B) Maria está correta em sua classificação.
- C) Vitória está correta em sua classificação.
- D) Viviane está correta em sua classificação.

**Questão 27**

Salete, analista do Ministério Público, foi encarregada de analisar a condução de determinado processo administrativo conforme a Lei Estadual nº 14.184/2002. Segundo os ditames de tal diploma legal, é correto afirmar que Salete deverá observar as seguintes regras, EXCETO:

- A) É vedada a recusa imotivada de requerimento ou documento, e é dever do servidor orientar o interessado para a correção de falha.
- B) Quando o interessado declarar que fato ou dado estão registrados em documento existente em repartição da própria administração, deve esta, de ofício, diligenciar para a obtenção do documento ou de sua cópia.
- C) Se um parecer obrigatório e vinculante deixar de ser emitido no prazo fixado, o processo terá prosseguimento e será decidido com sua dispensa, sem prejuízo da responsabilização de quem se omitiu no atendimento.
- D) Só será exigido reconhecimento de firma por imposição legal ou em caso de dúvida sobre a autenticidade do documento e a autenticação de cópia de documento pode ser feita por funcionário do órgão em que tramitar o processo.

**Questão 28**

A respeito da matéria afeta aos contratos administrativos, com base na Lei Federal nº 14.133/2021, analise as afirmativas a seguir.

- I. O instrumento de contrato nem sempre é obrigatório, havendo hipóteses em que a administração poderá substituí-lo por outro instrumento hábil, como carta-contrato, nota de empenho de despesa, autorização de compra ou ordem de execução de serviço.
- II. É nulo e de nenhum efeito o contrato verbal com a administração, salvo o de pequenas compras ou o de prestação de serviços de pronto pagamento, assim entendidos aqueles de valor não superior a dez mil reais.
- III. O contratado terá direito à extinção do contrato, dentre outras hipóteses, no caso de atraso superior a dois meses, contado da emissão da nota fiscal, dos pagamentos, ou de parcelas de pagamentos devidos pela administração por despesas de obras, serviços ou fornecimentos.

Está correto o que se afirma em

- A) I, II e III.
- B) I, apenas.
- C) I e II, apenas.
- D) II e III, apenas.

**CONCURSO PÚBLICO – PROVIMENTO DE VAGAS E FORMAÇÃO DE CADASTRO DE RESERVA NOS CARGOS  
DE OFICIAL E ANALISTA DO QUADRO PERMANENTE DOS SERVIÇOS AUXILIARES  
DO MINISTÉRIO PÚBLICO DO ESTADO DE MINAS GERAIS**

**Questão 29**

Nos termos da Lei nº 12.846/2013, que dispõe sobre a responsabilização administrativa e civil de pessoas jurídicas pela prática de atos contra a administração pública, nacional ou estrangeira, é correto afirmar que:

- A) Os dirigentes ou administradores da pessoa jurídica somente serão responsabilizados por atos ilícitos na medida da sua culpabilidade.
- B) É indelegável a competência para a instauração e o julgamento do processo administrativo de apuração de responsabilidade da pessoa jurídica.
- C) O processo administrativo para apuração da responsabilidade de pessoa jurídica deve ser conduzido por comissão designada pela autoridade instauradora e composta por, no mínimo, 3 (três) servidores estáveis.
- D) A existência de mecanismos e procedimentos internos de integridade, auditoria e incentivo à denúncia de irregularidades e a aplicação efetiva de códigos de ética e de conduta no âmbito da pessoa jurídica afasta a aplicação de penalidade.

**Questão 30**

No que tange aos atos e poderes administrativos, analise as afirmativas a seguir.

- I. Atos ablatórios ou ablativos são aqueles que restringem direitos do administrado, tal qual ocorre na cassação de uma licença.
- II. A administração pode anular seus próprios atos, quando eivados de vícios que os tornam ilegais, porque deles não se originam direitos; ou revogá-los, por motivo de conveniência ou oportunidade, respeitados os direitos adquiridos, e ressalvada, em todos os casos, a apreciação judicial.
- III. O instrumento disponibilizado à administração pública para apurar infrações e aplicar penalidades aos servidores públicos traduz a essência de seu poder de polícia.

**Assinale a alternativa correta.**

- A) Uma assertiva está correta.
- B) Duas assertivas estão corretas.
- C) Três assertivas estão corretas.
- D) Todas as assertivas estão corretas.

**CONHECIMENTOS ESPECÍFICOS**

**Questão 31**

Quando um rotor apresenta uma massa excêntrica ou desbalanceada, a vibração produzida pode ultrapassar os níveis aceitáveis para operação do equipamento. Sobre o desbalanceamento de máquinas rotativas, assinale a afirmativa correta.

- A) O número e o tipo de apoio são o que diferem os desbalanceamentos estático e dinâmico.
- B) O desbalanceamento estático pode ser corrigido pela adição de massa a 90° do ponto mais pesado.
- C) O desbalanceamento estático pode ser detectado sem que seja necessário que o rotor esteja em movimento.
- D) Quando todas as massas desbalanceadoras estão em um mesmo plano, o desbalanceamento resultante é dinâmico.

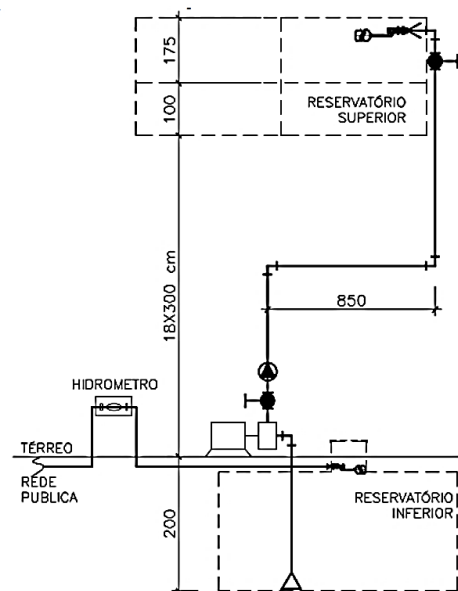
**Questão 32**

Durante o processo de soldagem, a Zona Termicamente Afetada (ZTA) é uma região do metal-base que não é fundida, mas tem sua microestrutura e/ou propriedades afetadas pelo calor. Considerando as características da ZTA, assinale a afirmativa correta.

- A) Para um metal base encruado, uma região recristalizada é formada adjacente à zona fundida.
- B) Em aços baixa liga, a região de crescimento de grão compreende a área mais afastada da solda.
- C) Em materiais como alumínio ou cobre, a mudança mais marcante dessa região é o refino de grão.
- D) A dimensão e a microestrutura da ZTA dependem da corrente de soldagem e da velocidade de resfriamento.

**Questão 33**

O projeto da instalação predial de um sistema hidráulico deve ser concebido para tornar completa e eficaz a utilização da água e também a energia gasta no sistema. O projeto eficaz contempla um menor consumo de água e energia. Observe a representação de um típico projeto de uma instalação hidráulica:



A tubulação compreendida entre o orifício de saída da bomba e o ponto de descarga no reservatório superior é a de:

- A) Sucção.
- B) Limpeza.
- C) Recalque.
- D) Descarga.

**Questão 34**

Uma sala de controle com parede de 10 cm de espessura é mantida a 295 K, enquanto seu lado externo pode chegar à temperatura de 310 K. Considere que a condutividade térmica da parede é 0,5 W/(mK) e que o coeficiente de transferência de calor do ar do ambiente externo é 20 W/(m²K). Qual o fluxo de calor que atravessa a parede?

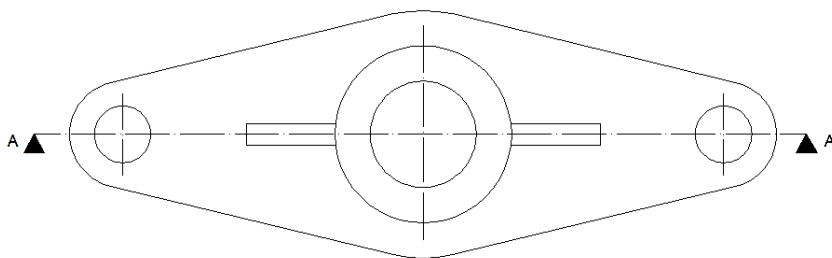
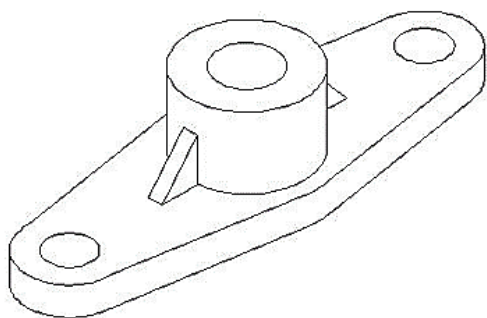
- A) 89
- B) 164
- C) 214
- D) 330



**CONCURSO PÚBLICO – PROVIMENTO DE VAGAS E FORMAÇÃO DE CADASTRO DE RESERVA NOS CARGOS  
DE OFICIAL E ANALISTA DO QUADRO PERMANENTE DOS SERVIÇOS AUXILIARES  
DO MINISTÉRIO PÚBLICO DO ESTADO DE MINAS GERAIS**

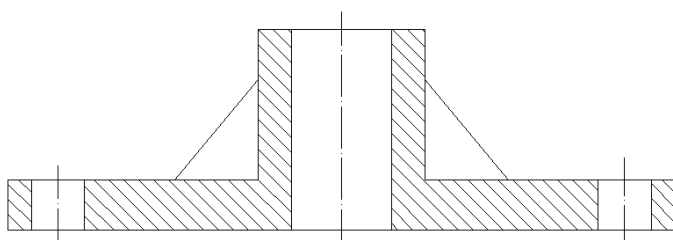
**Questão 35**

A representação em corte é um recurso empregado para apresentar elementos internos de componentes mecânicos:

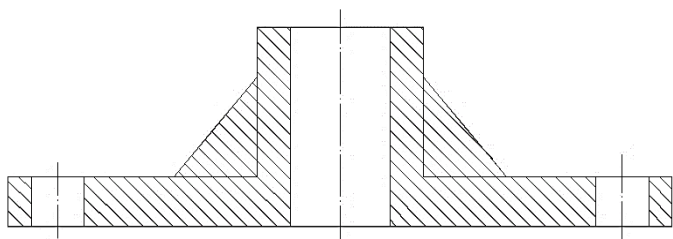


Assinale a peça que representa corretamente o corte AA.

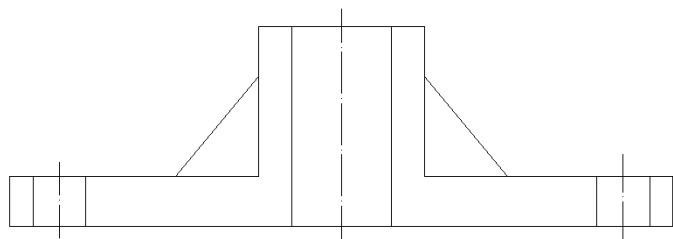
A)



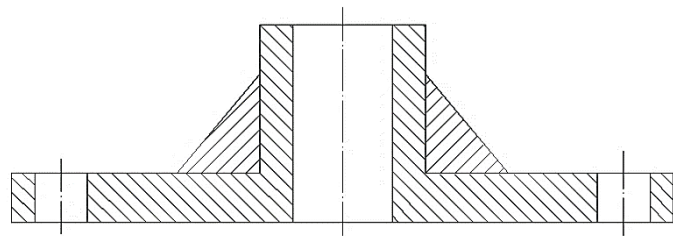
B)



C)



D)



**Questão 36**

Considerando a NR-06 – Equipamentos de Proteção Individual (EPIs), assinale afirmativa correta.

- A) O empregado deve substituir o EPI quando danificado.
- B) O empregador é responsável pela limpeza e guarda do EPI.
- C) O empregado é responsável pela manutenção periódica do EPI.
- D) O empregador deve orientar e treinar o empregado quanto ao EPI e exigir seu uso.

**CONCURSO PÚBLICO – PROVIMENTO DE VAGAS E FORMAÇÃO DE CADASTRO DE RESERVA NOS CARGOS  
DE OFICIAL E ANALISTA DO QUADRO PERMANENTE DOS SERVIÇOS AUXILIARES  
DO MINISTÉRIO PÚBLICO DO ESTADO DE MINAS GERAIS**

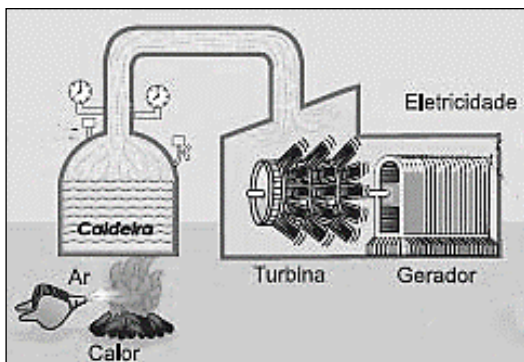
**Questão 37**

Considere que os ensaios não destrutivos são empregados para determinar algumas propriedades dos materiais e detectar possíveis descontinuidades em peças acabadas ou semiacabadas e não interferir nem prejudicar seu uso futuro ou processamento posterior. Sobre ensaios não destrutivos, é correto afirmar que:

- A) O ensaio por correntes parasitas requer contato elétrico direto com a peça que está sendo inspecionada.
- B) Para detectar descontinuidades muito pequenas, a sensibilidade de um ensaio ultrassônico é aumentada usando baixas frequências.
- C) Para inspeção de materiais ferromagnéticos, o ensaio por partículas magnéticas pode aplicar sobre a superfície partículas secas ou úmidas em um meio líquido.
- D) O ensaio por líquido penetrante permite detectar imperfeições e descontinuidades superficiais e subsuperficiais ou internas, mas não é indicado para peças porosas.

**Questão 38**

Considere um projeto de instalação de uma caldeira. Como sistema de segurança, a falta de energia devido a colapso do sistema público, irá impulsionar uma turbina para gerar energia para todo o prédio. No entanto, ao definir a potência final, verificou-se que ela não suportaria dar carga energética suficiente para toda a infraestrutura exigida. O ideal seria que fosse aumentada a eficiência dessa máquina térmica, como solução mais adequada e de custo mais racional:



A principal solução que o engenheiro mecânico deverá fazer para melhorar essa eficiência energética é:

- A) Reduzir a diferença entre as temperaturas da fonte quente e da fonte fria.
- B) Aumentar a temperatura da fonte quente e diminuir a temperatura da fonte fria.
- C) Isolar a caldeira com meio de minimizar a perda energética para o ambiente possível.
- D) Aproximar a temperatura da fonte quente próxima à temperatura de vapor supersaturado.

**Questão 39**

Para projetos de peças que devem se acoplar terem um certo movimento relativo ou mesmo uma fixação permanente é necessário o estudo de tolerâncias e ajustes. O ajuste mecânico é o modo de se conjugar duas peças introduzidas uma na outra. Através do ajuste pode-se assegurar que as peças acopladas terão movimento relativo entre si, ou estarão firmemente unidas. É a relação resultante da diferença, antes da montagem, entre as dimensões dos dois elementos a serem montados. No projeto são recomendados alguns preceitos teóricos práticos. NÃO representa um desses cuidados técnicos para a escolha de um ajuste:

- A) Utilizar sempre que possível os ajustes recomendados, devido à certeza de funcionamento adequado.
- B) Optar por tolerâncias mais apertadas para o furo e mais amplas para o eixo, devido à maior facilidade de usinagem e medição.
- C) Verificar a possibilidade de execução das peças, de acordo com as limitações dos processos de usinagem recomendados ou disponíveis.
- D) Evitar qualidade de trabalho muito rigorosas, utilizando na fabricação das peças as tolerâncias mais amplas possíveis, de acordo com as condições de trabalho do conjunto.

**Questão 40**

Os manômetros com tubo Bourdon, assim denominados os manômetros elásticos, são utilizados para medir a pressão relativa de 0,6 ... 7.000 bar. Eles são classificados como instrumentos para medição mecânica de pressão; funcionam sem alimentação elétrica. Para que os manômetros elásticos (tipo Bourdon) tenham uma vida útil prolongada, deve-se considerar:

- A) O instrumento deve ser equipado com válvula de bloqueio de duas vias.
- B) Não ultrapassar 2/3 do valor máximo da escala do medidor em pressão variável.
- C) Não ultrapassar 1/3 do valor máximo da escala do medidor em pressão constante.
- D) Se for utilizar em pressões pulsantes, é necessário ter um amortecedor de pulsação.

**Questão 41**

Considerando um ambiente como o prédio do MP, onde há grande circulação de pessoas e nem sempre a ventilação é adequada e eficiente, a temperatura local pode atingir níveis consideráveis como desconfortáveis. Seguindo essas possibilidades considera-se o uso do ar condicionado sendo sua função técnica básica retirar a carga térmica que é levada até o ambiente de várias modalidades. De acordo com a afirmativa exposta, das formas de calor relacionadas, NÃO representa um aumento da carga térmica para o ambiente do tribunal:

- A) Latente devido à circulação de pessoas.
- B) Sensível devido à circulação de pessoas.
- C) Latente devido à iluminação artificialmente produzida por lâmpadas.
- D) Sensível devido à iluminação artificialmente produzida por lâmpadas.

**CONCURSO PÚBLICO – PROVIMENTO DE VAGAS E FORMAÇÃO DE CADASTRO DE RESERVA NOS CARGOS  
DE OFICIAL E ANALISTA DO QUADRO PERMANENTE DOS SERVIÇOS AUXILIARES  
DO MINISTÉRIO PÚBLICO DO ESTADO DE MINAS GERAIS**

**Questão 42**

No prédio administrativo do MP existe uma tubulação para elevar água para um ponto mais alto, dotado de uma bomba centrífuga. Considere uma tubulação com um diâmetro constante de 500 mm e que transporta água a uma vazão volumétrica de  $0,5 \text{ m}^3/\text{s}$ . O desnível entre os dois pontos é de 10 m, como sugerido na ilustração:

Dados do projeto:

$$H_L = 5 \text{ m}$$

$$\text{Rendimento} = 80\%$$

$$\text{Seção (1)} \begin{cases} P_1 = 80 \text{ kPa} \\ Q_1 = 0,5 \text{ m}^3/\text{s} \end{cases}$$

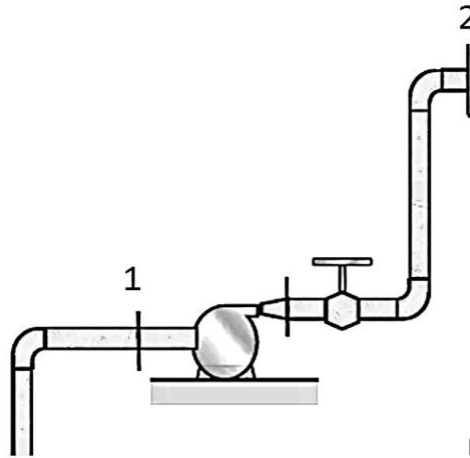
$$\text{Seção (2)} \begin{cases} P_2 = 400 \text{ kPa} \\ Q_2 = 0,5 \text{ m}^3/\text{s} \end{cases}$$

**Considerar:**

$$\rho = 1.000 \text{ kg/m}^3$$

$$g = 10 \text{ m/s}^2$$

$$1 \text{ CV} \cong 736 \text{ W}$$

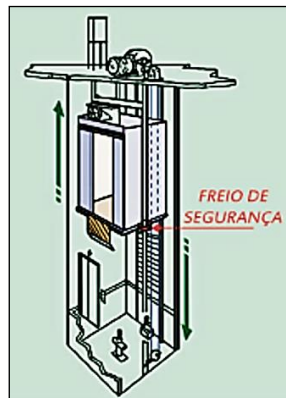


Considerando as perdas de cargas na válvula e conexões em curva igual a 5 m, qual potência deverá ser fornecida à bomba?

- A)  $N_B \cong 399 \text{ CV}$
- B)  $N_B \cong 2.937 \text{ kW}$
- C)  $N_B \cong 3.991 \text{ CV}$
- D)  $N_B \cong 29.375 \text{ W}$

**Questão 43**

Segundo a ABNT 15597, que trata do acionamento do freio de segurança e/ou limitador de velocidade, indica que a queda livre da cabina por falta de tração para cima, quebra da polia de tração, falha do freio da máquina etc. Se o freio de segurança não funciona pode causar queda livre com acidentes sérios e até fatais. A norma, então, obriga que elevadores elétricos possuam o equipamento de segurança. Para a construção e a instalação de elevadores de passageiros, é necessário garantir os meios de acionamento do freio de segurança por meio de um limitador de velocidade:



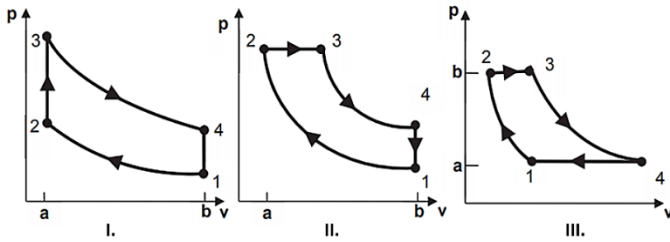
A relação, em porcentagem segundo a norma, da velocidade nominal do elevador, que deverá atuar o freio de segurança após o desarme do limitador de velocidade será de, no mínimo, igual a:

- A) 85%
- B) 100%
- C) 115%
- D) 130%

**CONCURSO PÚBLICO – PROVIMENTO DE VAGAS E FORMAÇÃO DE CADASTRO DE RESERVA NOS CARGOS DE OFICIAL E ANALISTA DO QUADRO PERMANENTE DOS SERVIÇOS AUXILIARES DO MINISTÉRIO PÚBLICO DO ESTADO DE MINAS GERAIS**

**Questão 44**

Observe as três representações gráficas, representando três ciclos térmicos:

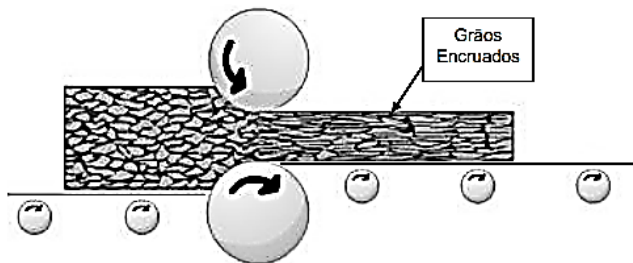


Assinale a respectiva ordem dos ciclos térmicos representados anteriormente.

- A) I. Otto II. Diesel III. Stirling  
B) I. Otto II. Diesel III. De Brayton  
C) I. De Carnot II. Stirling III. De Rankine  
D) I. De Carnot II. De Rankine III. De Brayton

**Questão 45**

A deformação plástica a frio, que ocorre em alguns dos processos industriais como, por exemplo, laminação, extrusão, trefilação e outros, em um material em temperaturas consideradas baixas (frias), quando comparadas à sua temperatura de fusão, produz alterações microestruturais e em consequência mudanças nas propriedades mecânicas desse material. Há como retornar as propriedades adequadas exigidas ao projeto mediante tratamentos térmicos adequados:

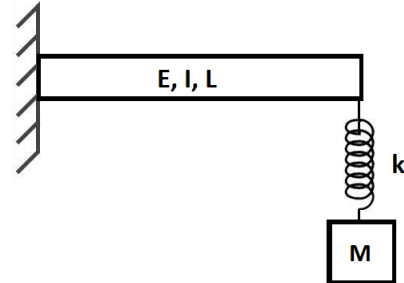


Considerando os processos de conformação a frio, que provocam uma deformação plástica e os que devolvem certas propriedades alteradas pelo processo de fabricação, o tratamento térmico de recozimento, assinale a afirmativa correta.

- A) O processo de deformação a frio em um material aumenta a resistência mecânica, pois proporciona um aumento do número de defeitos de discordâncias na estrutura dos materiais.  
B) O fenômeno que ocorre primordialmente pela ausência de força externa deformando o material, associada ao aumento da temperatura e, consequentemente, ao aumento da difusão é definido como recristalização.  
C) Para melhorar a taxa de recristalização é necessário aumentar a porcentagem do trabalho a frio, o que resulta no aumento da temperatura de recristalização, que se aproxima de um valor constante ou limite.  
D) Há um aparecimento de uma nova microestrutura que apresenta um novo conjunto de grãos livres, equiaxiais, com baixa densidade de discordância, após o recozimento, caracterizando as condições prévias ao processo de trabalho a frio.

**Questão 46**

O sistema representado na imagem é composto por uma massa  $M$ , uma mola de constante elástica  $K$  e uma viga engastada de comprimento  $L$ , momento de inércia da seção transversal  $I$  e módulo de *Young* igual a  $E$ . Considere a massa da viga em relação à massa do equipamento é desprezível:



Qual a frequência natural com que tal sistema vibra?

- A)  $\sqrt{\frac{3EK}{M(3EI + KL^3)}}$   
B)  $\sqrt{\frac{3EI + K}{ML^3}}$   
C)  $\sqrt{\frac{48EK}{M(48EI + KL^3)}}$   
D)  $\sqrt{\frac{32EI + KL^3}{ML^3}}$

**Questão 47**

Na instalação de caldeiras, o projeto quase sempre apresenta a opção do ciclo *Rankine* como o ciclo ideal para a instalação térmica de vapor. As razões são:

- É mais fácil condensar completamente o vapor e trabalhar somente com líquido na bomba, como no ciclo de *Rankine*.
- Envolve o superaquecimento do vapor. No ciclo de *Rankine*, o vapor é superaquecido à pressão constante.

Assim, o ciclo de *Rankine* é o ciclo ideal que pode ser aproximado na prática. Os seguintes processos compreendem o ciclo *Rankine*, EXCETO:

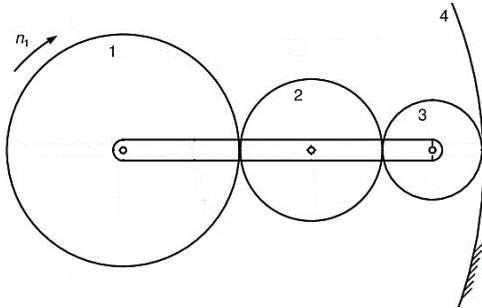
- A) Compressor: processo de resfriamento à pressão constante (adiabático).  
B) Turbina: processo de expansão adiabático reversível (isoentrópico).  
C) Caldeira: processo de aquecimento à pressão constante (isobárico).  
D) Bomba: processo de bombeamento adiabático reversível (isoentrópico).



**CONCURSO PÚBLICO – PROVIMENTO DE VAGAS E FORMAÇÃO DE CADASTRO DE RESERVA NOS CARGOS  
DE OFICIAL E ANALISTA DO QUADRO PERMANENTE DOS SERVIÇOS AUXILIARES  
DO MINISTÉRIO PÚBLICO DO ESTADO DE MINAS GERAIS**

**Questão 48**

O trem epicicloidal tem todas as engrenagens padronizadas. A engrenagem 1 possui diâmetro de 2,5 polegadas e passo diametral igual a 24 dentes/polegada, a engrenagem 2 tem 32 dentes, a engrenagem 3 tem 18 dentes e a engrenagem 4 tem 240 dentes.

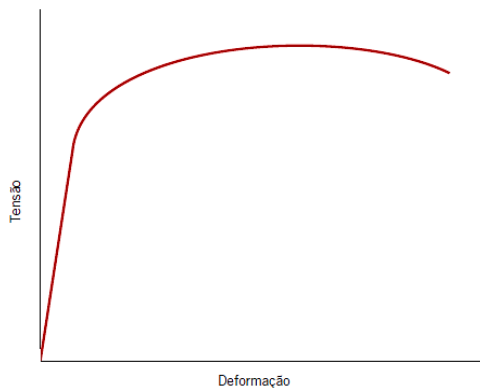


Se a engrenagem 1 está acoplada ao eixo de um motor que rotaciona a 750 rpm no sentido horário, qual a rotação do eixo de saída no braço se a engrenagem 4 é fixa?

- A) 150 rpm; sentido horário.
- B) 1.000 rpm; sentido horário.
- C) 250 rpm; sentido anti-horário.
- D) 150 rpm; sentido anti-horário.

**Questão 49**

O ensaio de tração é um dos ensaios mecânicos mais empregados para caracterizar as propriedades dos materiais. Neste ensaio, um corpo de prova é submetido a uma carga de tração que aumenta gradativamente e é aplicada uniaxialmente ao longo do eixo da amostra. A imagem ilustra o comportamento tensão-deformação típico para um aço-liga:



Sobre as propriedades obtidas em um ensaio de tração, assinale a afirmativa correta.

- A) Tenacidade: capacidade de um material de absorver energia e se deformar elasticamente.
- B) Módulo de resiliência: corresponde à área sob a curva tensão deformação calculada até o escoamento.
- C) Módulo de elasticidade ou módulo de Young: pode ser obtido a partir da inclinação da curva tensão-deformação após o escoamento.
- D) Limite de resistência à tração: calculado a partir da interseção de uma reta paralela a região elástica construída em 0,2% de deformação.

**Questão 50**

Para desenvolvimento e análise de projetos, programas de desenho técnico auxiliado por computador são bastante utilizados. O *software AutoCAD®*, por exemplo, possui diversas ferramentas para a criação de desenho 2D e 3D. Relacione adequadamente os recursos do *AutoCAD®* com seus respectivos comandos.

- 1. *Extrude*.
- 2. *Chamfer*.
- 3. *Fillet*.
- 4. *Revolve*.
- 5. *Slice*.
- ( ) Arredonda e faz a concordância das arestas de objetos.
- ( ) Cria novos sólidos 3D e superfícies ao fatiar ou dividir objetos existentes.
- ( ) Estende as cotas de um objeto 2D ou de uma face 3D para o espaço 3D.
- ( ) Cria um sólido 3D ou superfície ao efetuar uma varredura de um objeto 2D em torno de um eixo.
- ( ) Chanfra as arestas de objetos.

A sequência está correta em

- A) 5, 2, 3, 4, 1.
- B) 3, 5, 4, 1, 2.
- C) 3, 5, 1, 4, 2.
- D) 5, 3, 1, 4, 2.

**CONCURSO PÚBLICO – PROVIMENTO DE VAGAS E FORMAÇÃO DE CADASTRO DE RESERVA NOS CARGOS  
DE OFICIAL E ANALISTA DO QUADRO PERMANENTE DOS SERVIÇOS AUXILIARES  
DO MINISTÉRIO PÚBLICO DO ESTADO DE MINAS GERAIS**

**ATENÇÃO**



**NÃO É PERMITIDA** a anotação das respostas da prova em QUALQUER MEIO.  
O candidato flagrado nesta conduta poderá ser **ELIMINADO** do processo.

**CONCURSO PÚBLICO – PROVIMENTO DE VAGAS E FORMAÇÃO DE CADASTRO DE RESERVA NOS CARGOS DE OFICIAL E ANALISTA DO QUADRO PERMANENTE DOS SERVIÇOS AUXILIARES DO MINISTÉRIO PÚBLICO DO ESTADO DE MINAS GERAIS**

**DISCURSIVA/REDAÇÃO**

**ORIENTAÇÕES GERAIS**

- A Prova Discursiva é de caráter eliminatório e classificatório, constituída de texto dissertativo sobre tema da atualidade. Sendo avaliada na escala de 0 (zero) a 20 (vinte) pontos.
- A resposta à Prova Discursiva deverá ser manuscrita em letra legível, com caneta esferográfica de corpo transparente, de tinta azul ou preta, não sendo permitida a interferência e/ou a participação de outras pessoas.
- A Prova Discursiva terá extensão mínima de 20 (vinte) linhas e máxima de 30 (trinta) linhas. Será penalizado o candidato que não obedecer aos limites de número de linhas definidos, havendo desconto de 0,2 (zero vírgula dois) ponto por linha aquém do mínimo estipulado.
- Será desconsiderado, para fins de avaliação, qualquer texto que exceda o máximo de linhas estipulado ou que seja escrito fora do formulário próprio fornecido.
- O candidato receberá nota zero na prova discursiva em casos de conteúdo versar sobre tema diverso do estabelecido, de não haver texto, de manuscrito em letra ilegível ou desenvolvida em forma de desenhos, números, versos, com espaçamento excessivo entre letras, palavras e parágrafos, bem como em códigos alheios à língua portuguesa escrita, ou em idioma diverso do Português, que não for redigida com caneta de tinta azul ou preta, cujo texto seja, no todo ou em parte, cópia, transcrição ou plágio de outro autor, bem como apresentar qualquer escrita, sinal, marca ou símbolo que possibilite a identificação.
- Por linha efetivamente escrita, entender-se-á a linha com no mínimo duas palavras completas, excetuando-se proposições, conjunções e artigos.
- A prova discursiva para todos os cargos abrangerá os seguintes itens de avaliação:

Aspectos Avaliados	Total de Pontos	CrITÉrios de Avaliação
Argumentação e informatividade dentro do tema proposto – AI (originalidade, suficiência, correção, relevância e propriedade das informações).	6	De 0 a 1,5 – Ruim
		De 1,6 a 3 – Regular
		De 3,1 a 4,5 – Bom
		De 4,6 a 6 – Muito Bom
Coerência e Coesão – CC (organização adequada de parágrafos, continuidade e progressão de ideias, uso apropriado de articuladores).	6	De 0 a 1,5 – Ruim
		De 1,6 a 3 – Regular
		De 3,1 a 4,5 – Bom
		De 4,6 a 6 – Muito Bom
Morfossintaxe – M (emprego de pronomes, relação entre as palavras, concordância verbal e nominal, organização e estruturação dos períodos e orações, emprego dos tempos e modos verbais e colocação de pronome).	4	Desconto de 0,10 ponto por erro
Pontuação, acentuação e ortografia – PO.	4	Desconto de 0,10 ponto por erro
<b>Valor total da Prova</b>		<b>20 pontos</b>

**Texto I**

**Segurança na internet: como agir para prevenir que crianças e adolescentes sejam vítimas de crimes virtuais?**

Antes mesmo do início da pandemia de Covid-19 e do isolamento social, crianças e adolescentes já utilizavam diariamente aparelhos eletrônicos com livre acesso à *internet* e, consequentemente, às redes sociais. Após o início da pandemia, esse uso passou a ser mais intenso, pois esses ambientes virtuais se tornaram o principal âmbito de socialização e compartilhamento de informações.

Apesar de o artigo 227 da Constituição Federal vigente versar sobre o dever dos familiares, da sociedade e do Estado de assegurar às crianças e adolescentes direitos básicos e colocá-los a salvo de toda forma de negligência, discriminação, exploração, violência, crueldade e opressão, o ambiente virtual ainda é um local pouco regulamentado. O cuidado extra que deveria vir das leis deve partir dos familiares, que podem orientar as crianças para um consumo consciente do meio virtual.

*(O povo. 17 de novembro de 2021.)*

# CONCURSO PÚBLICO – PROVIMENTO DE VAGAS E FORMAÇÃO DE CADASTRO DE RESERVA NOS CARGOS DE OFICIAL E ANALISTA DO QUADRO PERMANENTE DOS SERVIÇOS AUXILIARES DO MINISTÉRIO PÚBLICO DO ESTADO DE MINAS GERAIS

## Texto II

A geração atual de adolescentes cresceu com a oportunidade de usufruir diretamente da tecnologia que invadiu nossas casas e nossas vidas, principalmente no que tange à comunicação, se tornando de uso obrigatório no dia a dia.

Essa comunicação digital apresenta aspectos positivos e negativos. Ao mesmo tempo em que permite o acesso à informação, também expõe crianças e adolescentes à ação de criminosos na *internet*. Assim, a criação de conteúdo sensível armazenado pelos próprios adolescentes em seus celulares, *smartphones*, *notebooks* e *tablets*, acaba alcançando dimensões inesperadas e desastrosas quando compartilhados na rede.

A Constituição Federal, em seu Art. 5º, inciso X, declara que “são invioláveis a intimidade, a vida privada, a honra e a imagem das pessoas”. Entretanto, como reparar esse dano diante de um mecanismo tão poderoso como a *internet*, que pode eternizar o compartilhamento de imagens e vídeos que degradam a intimidade, a vida privada, a honra e a imagem de crianças e adolescentes vítimas de crimes virtuais, ainda mais diante de um terreno sem fronteiras, do ponto de vista tecnológico?

A sociedade e a comunidade possuem o dever de zelar pelo bem-estar e pela integridade física e moral desses jovens. É por isso, que, atualmente, se torna imprescindível a criação de mecanismos e de políticas que visem prevenir e coibir o compartilhamento de conteúdo de caráter sexual e íntimo na *internet*, a fim de evitar desfechos trágicos na vida de crianças e adolescentes.

(GONÇALVES, Priscila de Fátima. Disponível em: <https://www.fdsu.edu.br/arquivos/iniciacao-cientifica/anais-2014/artigos/20.pdf> /.)

## Texto III

### **MPMG alerta: invasão de perfis no Instagram é um dos crimes cibernéticos de maior incidência neste início de 2022**

Um crime cibernético tem chamando a atenção do Ministério Público do Estado de Minas Gerais (MPMG) neste início de ano: a invasão de perfis na rede social Instagram. De acordo com levantamento bruto de dados realizado pela Coordenadoria Estadual de Combate aos Crimes Cibernéticos do MPMG (Coeciber), somente em janeiro de 2022 foram registradas 388 ocorrências de acessos indevidos seguidos de golpes para obtenção de valores no estado de Minas Gerais. Esse número é quase 4 vezes maior do que a média do segundo semestre de 2021, que foi de 104 casos por mês. “Este é um dos golpes cibernéticos de maior incidência neste início de ano”, diz o coordenador da Coeciber, promotor de Justiça Mauro Ellovitch.

(Disponível em: <https://www.mpmg.mp.br/portal/menu/comunicacao/noticias/mpmg-alerta-invasao-de-perfis-no-instagram-e-um-dos-crimes-ciberneticos-de-maior-incidencia-neste-inicio-de-2022-8A9480677DC8F680017ED8D030C670F7-00.shtml>.)

## Texto IV



(Disponível em: <https://www.gov.br/mdh/pt-br/assuntos/noticias/2022/eleicoes-2022-periodo-eleitoral/campanha-nacional-alerta-pais-e-responsaveis-sobre-riscos-para-criancas-e-adolescentes-na-internet-como-pornografia-infantil-e-pedofilia>.)

Considerando os textos apresentados, redija um texto dissertativo-argumentativo sobre o tema:

***“Prevenção e combate aos crimes cibernéticos contra crianças e adolescentes”.***



**CONCURSO PÚBLICO – PROVIMENTO DE VAGAS E FORMAÇÃO DE CADASTRO DE RESERVA NOS CARGOS  
DE OFICIAL E ANALISTA DO QUADRO PERMANENTE DOS SERVIÇOS AUXILIARES  
DO MINISTÉRIO PÚBLICO DO ESTADO DE MINAS GERAIS**

**PROVA DISCURSIVA**

01	
02	
03	
04	
05	
06	
07	
08	
09	
10	
11	
12	
13	
14	
15	
16	
17	
18	
19	
20	
21	
22	
23	
24	
25	
26	
27	
28	
29	
30	





## INSTRUÇÕES

**O uso de máscara durante a realização da prova é facultativo. O álcool em gel se encontra disponível para o uso dos candidatos.**

1. Somente será permitida a utilização de caneta esferográfica de tinta azul ou preta, feita de material transparente e de ponta grossa.
2. É proibida, durante a realização das provas, o uso de óculos escuros, boné, chapéu, gorro, lenço, abafadores auriculares, tampões e/ou similares, fazer uso ou portar, mesmo que desligados, telefone celular, relógios de qualquer tipo, pulseiras magnéticas, agenda eletrônica, calculadora, *notebook*, *smartphone* ou similar, máquinas fotográficas, controle de alarme de carro, transmissor/receptor de mensagens de qualquer tipo ou qualquer outro equipamento eletrônico, qualquer espécie de consulta ou comunicação entre os candidatos ou entre estes e pessoas estranhas, oralmente ou por escrito, bem como não será permitido o uso de notas, livros, anotações, régua de cálculo, códigos, manuais, impressos, manuscritos, códigos e/ou legislação ou qualquer outro material literário ou visual de consulta.
3. Com vistas à garantia da segurança e da integridade do certame, no dia da realização das provas escritas, os candidatos serão submetidos ao sistema de detecção de metais na entrada e na saída dos sanitários. Excepcionalmente, poderão ser realizados, a qualquer tempo durante a realização das provas, outros procedimentos de vistoria além do descrito. Os candidatos com cabelos longos devem comparecer com os cabelos presos, deixando as orelhas à mostra.
4. O caderno de provas consta de 50 (cinquenta) questões de múltipla escolha para todos os cargos e 1 (uma) prova discursiva na forma de desenvolvimento de uma redação do tipo dissertativo sobre tema da atualidade.
5. Ao receber o material de realização das provas, o candidato deverá conferir atentamente se o caderno de provas contém o número de questões previsto, se corresponde ao cargo a que está concorrendo, bem como se os dados constantes no Folha de Respostas (Gabarito) e na Folha de texto definitivo (prova discursiva) estão corretos. Caso os dados estejam incorretos, ou o material esteja incompleto ou, ainda, detenha qualquer imperfeição, o candidato deverá informar tal ocorrência ao Fiscal de Aplicação.
6. As provas terão duração de 4h30min (quatro horas e trinta minutos) horas para todas as funções. Este período abrange a assinatura, assim como a transcrição das respostas para o Folha de Respostas (Gabarito) e na Folha de texto definitivo (prova discursiva).
7. As questões das provas objetivas são do tipo múltipla escolha, com 4 (quatro) alternativas (A a D) e uma única resposta correta. Ao terminar a prova, o candidato, obrigatoriamente, deverá devolver ao Fiscal de Aplicação o Folha de Respostas (Gabarito) e a Folha de texto definitivo (prova discursiva) devidamente assinado em local específico.
8. Os Fiscais de Aplicação não estão autorizados a emitir opinião e prestar esclarecimentos sobre o conteúdo das provas. Cabe única e exclusivamente ao candidato interpretar e decidir.
9. Não é permitida a anotação de informações relativas às respostas (cópia de gabarito) no Cartão de Confirmação de Inscrição (CCI) ou em qualquer outro meio.
10. O candidato somente poderá se retirar do local de realização das provas escritas levando o caderno de provas no decurso dos últimos 30 (trinta) minutos anteriores ao horário previsto para o seu término. O candidato poderá se retirar do local de realização das provas somente decorridas 2 (duas) horas do início de realização das provas, contudo, não poderá levar o seu caderno de provas.
11. Os 3 (três) últimos candidatos de cada sala só poderão sair juntos. Caso algum deles insista em sair do local de aplicação antes de autorizado pelo Fiscal de Aplicação, será lavrado Termo de Ocorrência, assinado pelo candidato e testemunhado pelos 2 (dois) outros candidatos, pelo Fiscal de Aplicação da sala e pelo Coordenador da Unidade de provas, para posterior análise feita pela Comissão de Acompanhamento do Concurso Público.

## RESULTADOS E RECURSOS

- O candidato que desejar interpor recursos contra os gabaritos oficiais preliminares das provas objetivas disporá de 3 (três) dias úteis, a partir do dia subsequente ao da divulgação (terça-feira), em requerimento próprio disponibilizado no *link* correlato ao Concurso Público no endereço eletrônico [www.institutoconsulplan.org.br](http://www.institutoconsulplan.org.br).

- A interposição de recursos poderá ser feita via *Internet*, através do Sistema Eletrônico de Interposição de Recursos, com acesso pelo candidato com o fornecimento de dados referente à inscrição do candidato, apenas no prazo recursal, ao Instituto Consulplan, conforme disposições contidas no endereço eletrônico [www.institutoconsulplan.org.br](http://www.institutoconsulplan.org.br), no *link* correspondente ao Concurso Público.