

**MINISTÉRIO PÚBLICO DO
ESTADO DA BAHIA – MPBA**

**CONCURSO PÚBLICO
EDITAL 2650/2022**



**MINISTÉRIO PÚBLICO
ESTADO DA BAHIA**

**Analista Técnico – Análise de Sistemas,
Ciência da Computação, Engenharia da
Computação ou Sistemas de Informação**

Manhã

Tipo 3 - AMARELA

Organizadora:



INSTITUTO
CONSULPLAN

VI CONCURSO PÚBLICO PARA PROVIMENTO DOS CARGOS DE ASSISTENTE TÉCNICO-ADMINISTRATIVO E ANALISTA TÉCNICO DO MINISTÉRIO PÚBLICO DO ESTADO DA BAHIA

CARGO: ANALISTA TÉCNICO – ANÁLISE DE SISTEMAS, CIÊNCIA DA COMPUTAÇÃO, ENGENHARIA DA COMPUTAÇÃO OU SISTEMAS DE INFORMAÇÃO

MÓDULO DE CONHECIMENTOS BÁSICOS

LÍNGUA PORTUGUESA

Davos – Tecnologia e cooperação em um mundo fragmentado

Efeitos da pandemia, casos de depressão, rastros da pandemia global de Covid, a escuridão da guerra, numa era de transformações tecnológicas e desafios sociais e ambientais, criam riscos que só serão superados com a união global. Surgem oportunidades em meio ao nevoeiro e a descoberta do ponto cego é questão de sobrevivência.

A atual década está sendo particularmente desafiadora na história mundial. Uma das apostas é que a inteligência artificial poderá auxiliar na previsão de respostas e trazer sugestões para minimizar a crise global.

A inteligência artificial poderá criar valores?

A busca da verdade, a autorrealização, é uma busca individual e, portanto, impossível de ser introduzida em um projeto de engenharia de inteligência artificial para satisfação em massa de necessidades humanas.

A crise pandêmica, acoplada com a guerra na Europa, resulta em uma confluência de vulnerabilidades socioeconômicas e tensões geopolíticas tornam tudo diferente. Nesse cenário, ainda na fase de preparação para a cúpula anual de Davos, o Fórum Econômico Mundial mobilizou mais de 1.200 analistas de risco e especialistas da academia, cientistas de dados, renomados professores, homens de negócios, governos e sociedade civil para avaliar, em seu Relatório de Riscos Globais, as atuais crises e os desafios a curto e médio prazos.

Em plena turbulência, o mundo parece estar no modo “automático”, ou no modo “incerteza” com ponto fulcral no custo de vida, na polarização política e social, na luta pelo fornecimento de energia e comida, e nas oportunidades trazidas pela nova onda digital esbarrando na espionagem internacional, empresarial e confrontos geopolíticos. As ondas da crise global tomaram um vulto inesperado e atingiram jovens de uma era de transformações aceleradas. A educação, pesquisa, reciclagem para os jovens ou para os “dinossauros” são os maiores desafios de curto e médio prazo, para aprender a lidar com as mudanças [...]. Não existe sorte, mas esforço e determinação. [...]

Adversidades que pareciam controladas nesta geração – como dúvidas de mercado, investimentos, educação, crise do custo de vida, guerras comerciais, agitação e divisão social generalizada, riscos de novas pandemias e até uma guerra química, tecnológica e nuclear – voltaram à cena. Os riscos são maximizados por (3) desdobramentos relativamente novos, como níveis insustentáveis de dívida, uma nova era de baixo crescimento, baixo investimento e desglobalização, queda no (4) desenvolvimento humano após décadas de progresso e a

pressão das mudanças climáticas. A Europa lutou décadas, primeiro por integração, comunicação e posteriormente pela otimização de linguagem tecnológica e legislação comum. [...]

As emissões de carbono se acentuaram na pandemia com a venda acelerada de suprimentos de tecnologia, à medida que a economia global pós-pandêmica voltou a crescer, as perspectivas não são boas. Comida e energia tornaram-se arsenais com a guerra na Ucrânia, impulsionando a inflação a (5) níveis sem precedentes em décadas, globalizando a crise do custo de vida e abastecendo a ansiedade social. Segundo a OMS, a prevalência de depressão na rede de atenção primária de saúde é 10,4%, isoladamente ou associada a um transtorno físico. De acordo com a OMS, a depressão situa-se em 4º lugar entre as principais causas de ônus, respondendo por 4,4% dos ônus acarretados por todas as doenças durante a vida. [...]

São cerca de 28,2 milhões de brasileiros de 10 anos ou mais de idade que não usavam a *internet* (3,6 milhões deles estudantes) no ano passado, com os excluídos digitais representando 15,3% da população nessa faixa etária.

Este último ponto é decisivo para alicerçar os demais. Não à toa, o tema da cúpula deste ano é “Cooperação em um Mundo Fragmentado”.

Em uma era de choques concorrentes, cresce a importância da cooperação em níveis setoriais, bilaterais e regionais – por exemplo, no compartilhamento de dados ou financiamentos coordenados. Ainda mais urgente é resistir à tendência das nações de se fecharem.

(SANTOS, Coriolano Aurélio de Almeida Camargo. Disponível em: <https://www.migalhas.com.br/coluna/direito-digital/380327/davos--tecnologia-e-cooperacao-em-um-mundo-fragmentado>. Em: 20/01/2023. Adaptado.)

Questão 01

“Efeitos da pandemia, casos de depressão, rastros da pandemia global de Covid, a escuridão da guerra, numa era de transformações tecnológicas e desafios sociais e ambientais, criam riscos que só serão superados com a união global.” (1º§) De acordo com a norma padrão da língua e o emprego dos sinais de pontuação, considere o trecho destacado anteriormente e assinale a afirmativa correta.

- A) Todas as vírgulas utilizadas no trecho destacado têm a função de separar elementos de uma sequência enumerativa.
- B) A última vírgula foi empregada equivocadamente já que não se pode separar por vírgula o sujeito e o verbo da oração.
- C) A primeira vírgula poderia ser substituída por dois pontos introduzindo os demais elementos, mantendo-se a correção gramatical e semântica do período.
- D) As vírgulas empregadas no segmento “Efeitos da pandemia, casos de depressão, rastros da pandemia global de Covid, a escuridão da guerra [...]” separam termos coordenados na oração.
- E) Em “casos de depressão, rastros da pandemia global de Covid, [...]”, as vírgulas empregadas podem ser substituídas pelo travessão duplo, pois, a informação que aparece separada por elas trata-se de uma explicação do referente “casos de depressão”.

**VI CONCURSO PÚBLICO PARA PROVIMENTO DOS CARGOS DE ASSISTENTE TÉCNICO-ADMINISTRATIVO
E ANALISTA TÉCNICO DO MINISTÉRIO PÚBLICO DO ESTADO DA BAHIA**

Questão 02

“Nesse cenário, ainda na fase de preparação para a cúpula anual de Davos, o Fórum Econômico Mundial mobilizou mais de 1.200 analistas de risco e especialistas da academia, cientistas de dados, renomados professores, homens de negócios, governos e sociedade civil para avaliar, em seu Relatório de Riscos Globais, as atuais crises e os desafios a curto e médio prazos.” (5º§) Sobre o termo destacado anteriormente, pode-se afirmar que:

- A) Retoma a situação exposta no período anterior, permitindo a manutenção do referente.
- B) É um elemento de coesão que antecipa a referência feita ao “Fórum Econômico Mundial”.
- C) Substitui o emprego do artigo definido masculino, mantendo-se a mesma carga semântica.
- D) Como pronome demonstrativo, tem a função de determinar o referente “cenário”, conceituando-o.
- E) Tem como principal objetivo fortalecer o vínculo entre os fatos mencionados anteriormente e o cenário estabelecido pelo Fórum citado.

Questão 03

“Adversidades que pareciam controladas nesta geração – como dúvidas de mercado, investimentos, educação, crise do custo de vida, guerras comerciais, agitação e divisão social generalizada, riscos de novas pandemias e até uma guerra química, tecnológica e nuclear – voltaram à cena. Os riscos são maximizados por desdobramentos relativamente novos, como níveis insustentáveis de dívida, uma nova era de baixo crescimento, baixo investimento e desglobalização, queda no desenvolvimento humano após décadas de progresso e a pressão das mudanças climáticas.” (7º§) A partir da leitura do trecho anterior, é correto afirmar que:

- A) Questionamentos recentes em relação ao clima contribuem para que os riscos globais sejam intensificados.
- B) Os elementos apresentados a partir do segundo período do trecho destacado são vistos como consequência das situações citadas no período inicial.
- C) Em meio a um cenário global caótico, surgem novos desdobramentos capazes de contribuir para que demandas recentes sejam positivamente contempladas.
- D) O trecho destaca uma situação de retrocesso no desenvolvimento humano sendo uma das consequências e diretamente relacionado à pressão das mudanças climáticas.
- E) Há duas situações distintas, sendo a primeira composta por questões anteriores que retornam ao cenário atual a serem abordadas e a segunda composta por incrementos cujo surgimento é recente.

Questão 04

Dentre os termos sublinhados no texto, pode-se afirmar que estão gramaticalmente corretos:

- A) 1, 2, 3, 4 e 5.
- B) 1, 3 e 4, apenas.
- C) 2, 3 e 4, apenas.
- D) 1, 2 e 5, apenas.
- E) 2, 3, 4 e 5, apenas.

Questão 05

Em alguns casos, as vírgulas podem ser substituídas pelo parênteses. Dentre os trechos destacados a seguir, tal substituição poderia ocorrer de acordo com a norma culta em:

- A) “[...] – como dúvidas de mercado, investimentos, [...]” (7º§)
- B) “A busca da verdade, a autorrealização, é uma busca individual [...]” (4º§)
- C) “Em plena turbulência, o mundo parece estar no modo ‘automático’, [...]” (6º§)
- D) “Efeitos da pandemia, casos de depressão, rastros da pandemia global de Covid, [...]” (1º§)
- E) “[...] mais de 1.200 analistas de risco e especialistas da academia, cientistas de dados, [...]” (5º§)

Questão 06

“Surgem oportunidades em meio ao nevoeiro e a descoberta do ponto cego é questão de sobrevivência.” (1º§) Considerando o contexto, pode-se inferir acerca do trecho destacado que o sentido por ele expresso denota:

- A) Surpresa.
- B) Prontidão.
- C) Apreensão.
- D) Pessimismo.
- E) Obrigatoriedade.

Questão 07

Pode-se afirmar que o desenvolvimento das informações e ideias apresentadas no texto gravitam em torno do tema central:

- A) “Solidão humana em meio à exposição tecnológica vivida na atualidade.”
- B) “Efeitos da pandemia: caminhos para superação de uma sociedade fragilizada.”
- C) “Ações tecnológicas como solução irreversível e única na elaboração de estratégias de combate às grandes tragédias globais.”
- D) “Providências discutidas e praticadas por líderes mundiais diante de questões antigas que afligem a humanidade continuamente.”
- E) “A atual necessidade global de enfrentamento forte e coeso aliado à tecnologia diante de demandas que atingem toda a humanidade.”

Questão 08

De acordo com os elementos que constituem a estrutura do tipo textual apresentado, identifique o trecho destacado a seguir em que a subjetividade se apresenta como característica empregada contribuindo para a expressão da perspectiva do articulista:

- A) “A inteligência artificial poderá criar valores?” (3º§)
- B) “As emissões de carbono se acentuaram na pandemia [...]” (8º§)
- C) “[...] a prevalência de depressão na rede de atenção primária de saúde é 10,4%, [...]” (8º§)
- D) “Em uma era de choques concorrentes, cresce a importância da cooperação em níveis setoriais, [...]” (11º§)
- E) “[...] o Fórum Econômico Mundial mobilizou mais de 1.200 analistas de risco e especialistas da academia, [...]” (5º§)

**VI CONCURSO PÚBLICO PARA PROVIMENTO DOS CARGOS DE ASSISTENTE TÉCNICO-ADMINISTRATIVO
E ANALISTA TÉCNICO DO MINISTÉRIO PÚBLICO DO ESTADO DA BAHIA**

Questão 09

Com base no primeiro parágrafo do texto, é possível reconhecer que o autor apresenta:

- A) Desenvolvimento da argumentação.
- B) Introdução de argumento por raciocínio lógico.
- C) A tese do texto cuja função é a defesa de posicionamento crítico.
- D) Desenvolvimento da contra-argumentação, mediante a exposição da tese.
- E) Contextualização do ponto de vista sem que seja exposto de forma explícita.

Questão 10

Considerando-se o 4º§ do texto, pode-se afirmar que a pergunta imediatamente anterior feita pelo articulista foi:

- A) Respondida de forma aleatória.
- B) Ignorada, já que se trata de uma pergunta retórica.
- C) Respondida de acordo com a perspectiva do enunciador.
- D) Ignorada, como característica do tipo textual apresentado.
- E) Não respondida, permitindo ao leitor refletir de forma autônoma sobre tal questionamento.

Questão 11

De acordo com as relações sintáticas estabelecidas no interior das frases, as palavras e expressões podem ocupar diferentes funções cuja compreensão contribui para o entendimento completo do enunciado. A partir de tais considerações, pode-se afirmar que está correto o que se afirma em:

- A) O complemento verbal destacado e expresso em: “*Surgem oportunidades [...]*” (1º§) não exige o emprego da preposição.
- B) Em “[...] *criam riscos que só serão superados com a união global*.” (1º§), o termo destacado representa o agente da ação verbal.
- C) Um exemplo de sujeito oracional está expresso em “[...] *a Inteligência artificial poderá auxiliar na previsão de respostas e trazer sugestões [...]*” (2º§)
- D) Caso o predicativo do sujeito fosse retirado em “*A atual década está sendo particularmente desafiadora na história mundial*.” (2º§), a coerência do enunciado seria prejudicada.
- E) Em “*Surgem oportunidades em meio ao nevoeiro e a descoberta do ponto cego é questão de sobrevivência*.” (1º§), os termos destacados têm a função de completar indiretamente a forma verbal “*surgem*”.

Questão 12

O emprego da conjunção “*mas*” (6º§) evidencia que a ideia do enunciador em relação aos desafios globais que se apresentam:

- A) Contrasta com argumentos propostos inicialmente no primeiro parágrafo.
- B) Diverge de posturas estáticas cujo objetivo a ser alcançado não depende de empreendimentos definidos.
- C) Permite concluir que “*esforço e determinação*” são a única garantia de que tais questões serão minimizadas.
- D) Adverte que não é possível enfrentar questões globais de forma pacífica, mas são necessárias ações extremas.
- E) Conflitua com a postura necessária a se tomar diante de questões tais como a necessária educação para os jovens do século XXI.

Questão 13

Em “*As emissões de carbono se acentuaram na pandemia com a venda acelerada de suprimentos de tecnologia, [...]*” (8º§) o elemento destacado apresenta a mesma classificação sintática de:

- A) Havia um se em nossas decisões.
- B) Passaram-se anos e nada mudou.
- C) Feriu-se com a ferramenta de trabalho.
- D) Vivo me questionando se a escolha foi acertada.
- E) O importante é que vão-se as batalhas, mas ficam as vitórias.

Questão 14

De acordo com o texto, há um grande desafio proposto mundialmente e historicamente, dentre os elementos apresentados no texto que representam um cenário que contribui para que uma crise se apresente e seja assim caracterizado é possível identificar, EXCETO:

- A) Crise pandêmica associada aos efeitos por ela provocados.
- B) Crise referente a: alimentação global; provisão de energia; e, corrida tecnológica.
- C) Globalização, consequências relacionadas à saúde mental, aceleração da tecnologia.
- D) Questões socioeconômicas que se apresentam fragilizadas mediante fatos específicos.
- E) Concretização da guerra assim como de uma escalada ascendente de desequilíbrio político.

Questão 15

No texto em análise, é possível identificar na construção do discurso o emprego da função expressiva por meio de recursos estilísticos. Pode-se afirmar que é possível constatar a afirmativa anterior em expressões presentes nos parágrafos:

- A) Quinto e nono.
- B) Primeiro e sexto.
- C) Terceiro e sétimo.
- D) Primeiro e quarto.
- E) Segundo e quarto.

Questão 16

De acordo com as informações e ideias trazidas ao texto, assinale a afirmativa INCORRETA.

- A) O perfil mundial aponta para um quadro em que a oposição à cooperação é uma realidade.
- B) Ações relacionadas à cooperação são vistas como primordiais no enfrentamento das questões apresentadas.
- C) A guerra na Ucrânia é um dos exemplos de situação que contribui para a crise global na qual toda a humanidade está envolvida.
- D) Fatores econômicos não são os únicos envolvidos no cenário apresentado; questões relacionadas ao psíquico são uma realidade crescente.
- E) A corrida tecnológica no cenário pandêmico e pós-pandêmico demonstra um saldo totalmente positivo advindo de ações não só necessárias, mas também essenciais para toda a sociedade.

**VI CONCURSO PÚBLICO PARA PROVIMENTO DOS CARGOS DE ASSISTENTE TÉCNICO-ADMINISTRATIVO
E ANALISTA TÉCNICO DO MINISTÉRIO PÚBLICO DO ESTADO DA BAHIA**

Questão 17

“Adversidades que pareciam controladas nesta geração – como dúvidas de mercado, investimentos, educação, crise do custo de vida, guerras comerciais, agitação e divisão social generalizada, riscos de novas pandemias e até uma guerra química, tecnológica e nuclear – voltaram à cena.” (7º§) No trecho destacado, observa-se a ocorrência da crase. Assinale a afirmativa que apresenta o uso adequado do acento grave indicativo de crase.

- A) O responsável não dá atenção à reclamações.
- B) A venda à prazo está suspensa por tempo indeterminado.
- C) Após quarenta anos de caminhada chegaram à terra prometida.
- D) Necessário é que haja obediência à toda orientação feita até aqui.
- E) A referência foi feita à mulheres que estão de acordo com o perfil apresentado.

Questão 18

O poema a seguir de Carlos Drummond de Andrade, um dos mais importantes escritores brasileiros, apresenta o retrato de uma época, o desespero de um mundo em guerra.

Congresso Internacional do Medo

Provisoriamente não cantaremos o amor,
que se refugiou mais abaixo dos subterrâneos.
Cantaremos o medo, que esteriliza os abraços,
não cantaremos o ódio, porque este não existe,
existe apenas o medo, nosso pai e nosso companheiro,
o medo grande dos sertões, dos mares, dos desertos,
o medo dos soldados, o medo das mães, o medo das igrejas,
cantaremos o medo dos ditadores, o medo dos democratas,
cantaremos o medo da morte e o medo de depois da morte,
depois morreremos de medo
e sobre nossos túmulos nascerão flores amarelas e medrosas.
(ANDRADE, Carlos Drummond de. Sentimento do mundo.)

Assim como o texto, o poema de Drummond:

- A) Remete a elementos que compreendem questões de extrema relevância e consequências de aspecto coletivo.
- B) Estabelece um diálogo com interlocutor à medida que propõe um debate acerca das questões que afligem a humanidade.
- C) Possui a função estética da linguagem, valorizando a forma como a linguagem é utilizada para expressar as ideias e sentimentos do poeta.
- D) Pode ser considerado um texto literário, tendo em vista o emprego de figuras de linguagem, um recurso de estilo característico desse tipo textual.
- E) Apresenta estrutura textual que observa os padrões da norma padrão da língua, permitindo ao interlocutor reconhecê-lo em sua importância literária.

Questão 19

“A busca da verdade, a autorrealização, é uma busca individual e, portanto, impossível de ser introduzida em um projeto de engenharia de inteligência artificial para satisfação em massa de necessidades humanas.” (4º§) Acerca do trecho destacado anteriormente, pode-se afirmar que:

- I. A oração que inicia o período trata-se de um argumento, ao qual se segue uma conclusão.
- II. Se a ordem das orações forem invertidas, o conectivo “portanto” deverá ser substituído por “pois”.
- III. O emprego da conjunção “mas” como conector entre as orações que compõem o período é uma possibilidade adequada de reescrita.

Está correto o que se afirma em

- A) I, II e III.
- B) III, apenas.
- C) I e II, apenas.
- D) I e III, apenas.
- E) II e III, apenas.

Questão 20

Considerando-se a manutenção da correção semântica e gramatical do trecho: *“A crise pandêmica, acoplada com a guerra na Europa, resulta em uma confluência de vulnerabilidades socioeconômicas e tensões geopolíticas tornam tudo diferente.” (5º§), assinale a afirmativa correta para uma possível reescrita.*

- A) “A crise pandêmica, acoplada com a guerra na Europa, resulta em uma confluência de vulnerabilidades socioeconômicas e tensões geopolíticas que tornam tudo diferente.”
- B) “Acoplada com a guerra na Europa, a crise pandêmica tem como resultado uma confluência de vulnerabilidades socioeconômicas e tensões geopolíticas tornam tudo diferente.”
- C) “A crise pandêmica – assim como a guerra na Europa –, resulta em uma confluência de vulnerabilidades socioeconômicas e tensões geopolíticas que tornam tudo diferente.”
- D) “A crise pandêmica acoplada com a guerra na Europa, resulta, ‘a priori’, em uma confluência de vulnerabilidades socioeconômicas e tensões geopolíticas que tornam tudo diferente.”
- E) “Como resultado de uma crise pandêmica em referência à guerra na Europa, uma confluência de vulnerabilidades socioeconômicas e tensões geopolíticas tornando tudo diferente é concretizada.”

**VI CONCURSO PÚBLICO PARA PROVIMENTO DOS CARGOS DE ASSISTENTE TÉCNICO-ADMINISTRATIVO
E ANALISTA TÉCNICO DO MINISTÉRIO PÚBLICO DO ESTADO DA BAHIA**

**LEGISLAÇÃO APLICÁVEL AO MINISTÉRIO PÚBLICO DO
ESTADO DA BAHIA**

Questão 21

O membro do Ministério Público, observadas as hipóteses de reserva constitucional de jurisdição e sem prejuízo de outras providências inerentes a sua atribuição funcional, poderá:

- I. Requisitar informações e documentos de entidades públicas e privadas, exceto de natureza cadastral, para o qual deverá propor *habeas data*.
- II. Fazer ou determinar vistorias, inspeções e quaisquer outras diligências, inclusive em organizações militares.
- III. Notificar testemunhas e vítimas e requisitar sua condução coercitiva, nos casos de ausência injustificada, ressalvadas as prerrogativas legais.
- IV. Conduzir buscas e apreensões deferidas pela autoridade judiciária.

De acordo com os dispositivos legais da Resolução nº 181/2017, está correto o que se afirma em

- A) I, II, III e IV.
- B) II, apenas.
- C) IV, apenas.
- D) I e III, apenas.
- E) II e III, apenas.

Questão 22

Com relação ao procedimento para resguardar o princípio da publicidade dos atos, na instrução do inquérito civil, previsto nos termos da Resolução nº 23/2007, é correto afirmar que:

- A) Os documentos resguardados por sigilo legal deverão ser autuados em apenso.
- B) O princípio da publicidade dos atos se aplicará ao inquérito civil público, sendo garantido o sigilo no procedimento preparatório.
- C) A publicidade consistirá na divulgação oficial, mediante necessária publicação da íntegra dos atos, por meio da imprensa oficial.
- D) A publicidade consistirá na prestação de informações ao público em geral, a critério do presidente do inquérito civil, ouvido o Conselho Nacional do Ministério Público.
- E) O princípio da publicidade é garantido na expedição de certidão e na extração de cópias sobre os fatos investigados, independentemente de pagamento de qualquer despesa.

Questão 23

Constitui prerrogativa dos membros do Ministério Público, nos termos da Lei nº 8.625/1993:

- A) Ser processado e julgado originariamente pelo Tribunal de Justiça de seu Estado, em crimes de qualquer natureza, ressalvada exceção estabelecida em resolução do Conselho Nacional de Justiça.
- B) Ser ouvido, como testemunha ou ofendido, em qualquer processo ou inquérito, em dia, hora e local por ele determinado, sendo assegurado o direito de acesso prévio aos autos e garantido a ampla defesa e o contraditório.

- C) Ser preso somente por ordem judicial escrita, nos casos de flagrante de crime inafiançável, previstos na legislação penal, devendo ser comunicado, no prazo máximo de setenta e duas horas, ao Procurador-Geral de Justiça.
- D) Ser custodiado ou recolhido à prisão domiciliar ou à sala especial de Estado Maior, por ordem e à disposição do Tribunal competente, nos casos de flagrante de crime inafiançável, não podendo a prisão exceder a três meses.
- E) Estar sujeito à intimação ou convocação para comparecimento, somente se expedida pela autoridade judiciária ou por órgão da Administração Superior do Ministério Público competente, ressalvadas as hipóteses constitucionais.

Questão 24

Nos termos do Estatuto dos Servidores Públicos Civis do Estado da Bahia, quando os motivos determinantes da aposentadoria por invalidez (incapacidade permanente) do servidor forem declarados insubsistentes por junta médica oficial, o retorno do servidor ao cargo:

- A) Após o período de seis meses de disponibilidade remunerada, será formalizado por reintegração ou recondução ao cargo de origem.
- B) Dependerá de laudo médico pericial e ocorrência de vaga em cargo idêntico ao ocupado pelo servidor antes do ato de aposentação.
- C) Dependerá da manifestação de vontade do servidor e do decurso máximo de cinco anos entre a data da aposentadoria e o ato de retorno.
- D) Ocorrerá por cassação de aposentadoria, devendo o servidor ressarcir a administração pública pelo período em que ficou em gozo de benefícios.
- E) Ocorrerá por reversão e far-se-á no mesmo cargo ou no cargo resultante da transformação, permanecendo o servidor em disponibilidade remunerada enquanto não houver vaga.

Questão 25

Além das funções previstas nas Constituições Federal e Estadual, na Lei Orgânica e em outras leis, incumbe, ainda, ao Ministério Público, nos termos da Lei nº 8.625/1993, EXCETO:

- A) Promover o inquérito civil e a ação civil pública, na forma da lei.
- B) Interpor recursos ao Supremo Tribunal Federal e ao Superior Tribunal de Justiça.
- C) Propor ação de inconstitucionalidade de leis ou atos normativos estaduais ou municipais, em face à Constituição Estadual.
- D) Ingressar em juízo, de ofício, para responsabilizar os gestores do dinheiro público condenados por tribunais e conselhos de contas.
- E) Exercer a coordenação dos estabelecimentos prisionais e dos que abriguem idosos, menores, incapazes ou pessoas portadoras de deficiência.

**VI CONCURSO PÚBLICO PARA PROVIMENTO DOS CARGOS DE ASSISTENTE TÉCNICO-ADMINISTRATIVO
E ANALISTA TÉCNICO DO MINISTÉRIO PÚBLICO DO ESTADO DA BAHIA**

Questão 26

São consideradas funções institucionais do Ministério Público, EXCETO:

- A) Defender judicialmente os direitos e interesses das populações indígenas.
- B) Exercer o controle externo da atividade policial, na forma da lei complementar mencionada no artigo anterior.
- C) Exercer outras funções que lhe forem conferidas, inclusive a representação judicial e a consultoria jurídica de entidades públicas.
- D) Promover a ação de inconstitucionalidade ou representação para fins de intervenção da União e dos Estados, nos casos previstos nesta Constituição.
- E) Promover o inquérito civil e a ação civil pública, para a proteção do patrimônio público e social, do meio ambiente e de outros interesses difusos e coletivos.

Questão 27

“O presidente do procedimento investigatório criminal poderá decretar o sigilo das investigações, no todo ou em parte, por decisão fundamentada, quando a elucidação do fato ou interesse público exigir, garantido o acesso aos autos ao investigado e aos advogados, bastando comprovar a inscrição no conselho profissional, cabendo a ambos preservar o sigilo sob pena de responsabilização.” Sobre a afirmação anterior, nos termos da Resolução nº 181/2017, assinale a assertiva correta.

- A) O acesso aos autos em um processo sigiloso é garantido ao cidadão, desde que solicitado em formulário próprio, devidamente justificado.
- B) O acesso aos autos é restrito ao advogado que comprovar a condição de defensor do investigado, podendo provar o fato por procuração ou outros meios hábeis.
- C) O sigilo das investigações é um poder expresso na lei e deve ser decretado em toda a investigação, quando o presidente do procedimento investigatório entender necessário.
- D) O acesso aos autos em um processo sigiloso é garantido a qualquer pessoa indicada pelo investigado, desde que solicitado em até vinte e quatro horas da declaração do sigilo.
- E) O sigilo das investigações é um poder-dever exclusivo do presidente do procedimento investigatório criminal, que poderá ser declarado sem motivação expressa nos autos.

Questão 28

“Relotação é a movimentação do servidor, com o respectivo cargo, com ou sem mudança de sede, para outro órgão ou entidade do mesmo Poder e natureza jurídica, cujos planos de cargos e vencimentos sejam semelhantes, de acordo com o interesse da administração.” Sobre a afirmação anterior, nos termos da Lei nº 6.677/1994, assinale a assertiva correta.

- A) É permitida a relotação para outro órgão ou entidade, de quaisquer dos Poderes Legislativo; Executivo; ou, Judiciário.
- B) A relotação pode ocorrer, tanto no interesse da administração quanto no interesse do servidor público, mediante requerimento.

- C) A relotação não configura provimento e é a movimentação do servidor, com respectivo cargo, desde que não haja mudança de sede.
- D) É permitida a relotação para outro órgão ou entidade, do mesmo Poder e natureza jurídica, desde que os planos de cargos e vencimentos sejam idênticos.
- E) A afirmativa é correta e corresponde a um dispositivo previsto no Estatuto dos Servidores Públicos do Estado da Bahia, das Autarquias e das Fundações Públicas Estaduais.

Questão 29

“Poderá ser concedida licença ao servidor, por motivo de doença do cônjuge ou companheiro, dos pais, do padrasto ou madrasta, dos filhos, dos enteados, de menor sob guarda ou tutela, dos avós e dos irmãos menores ou incapazes, mediante prévia comprovação por médico ou junta médica oficial.” Sobre a afirmação anterior, nos termos da Lei nº 6.677/1994, é correto afirmar que a licença será concedida com

- A) um terço da remuneração, quando exceder a três e não ultrapassar seis meses.
- B) dois terços da remuneração, quando exceder a três e não ultrapassar seis meses.
- C) remuneração integral, até quatro meses, sendo sem remuneração após este período.
- D) cinquenta por cento da remuneração, quando exceder a seis e não ultrapassar doze meses.
- E) remuneração integral, quando não ultrapassar seis meses, sendo sem remuneração após este período.

Questão 30

“Compete ao Procurador-Geral de Justiça, ouvido o Conselho Superior do Ministério Público, autorizar o afastamento da carreira de membro do Ministério Público que tenha exercido a opção de que trata o Art. 29, § 3º, do Ato das Disposições Constitucionais Transitórias, para exercer o cargo, emprego ou função, se de nível equivalente, na Administração Direta ou Indireta.” Sobre a afirmação anterior, nos termos da Lei nº 8.625/1993, assinale a assertiva correta.

- A) A afirmativa é correta e corresponde a um dispositivo previsto na Lei Orgânica Nacional do Ministério Público.
- B) A autorização de afastamento para exercer cargo, emprego ou função, apenas abrange a administração direta e autárquica.
- C) A autorização de afastamento para exercer cargo, emprego ou função pode ser para nível equivalente ou maior, na administração direta ou indireta.
- D) A autorização do afastamento da carreira de membro do Ministério Público em questão compete somente ao Conselho Superior do Ministério Público.
- E) A autorização de afastamento de carreira de membro do Ministério Público é uma deliberação que não exige parecer de Conselho Superior do Ministério Público.

VI CONCURSO PÚBLICO PARA PROVIMENTO DOS CARGOS DE ASSISTENTE TÉCNICO-ADMINISTRATIVO
E ANALISTA TÉCNICO DO MINISTÉRIO PÚBLICO DO ESTADO DA BAHIA

MÓDULO DE CONHECIMENTOS ESPECÍFICOS

DIREITO CONSTITUCIONAL

Questão 31

Prevê a Constituição Federal que o Ministério Público da União terá por chefe o Procurador-Geral da República, que será nomeado pelo Presidente da República dentre os integrantes da carreira e obedecidos os critérios constitucionais exigidos. Se faz ainda necessária a aprovação de seu nome pela maioria absoluta dos membros do Senado Federal, para um mandato de dois anos. Considerando tais informações, assinale a afirmativa correta.

- A) Não é permitida a recondução do Procurador-Geral da República para mais um mandato.
- B) O Presidente da República não poderá destituir o Procurador-Geral da República, pois tal iniciativa só é cabível ao Congresso Nacional.
- C) Compete privativamente ao Senado Federal aprovar, por maioria absoluta e por voto secreto, a exoneração, de ofício, do Procurador-Geral da República antes do término do seu mandato.
- D) Compete privativamente à Câmara dos Deputados aprovar, por maioria simples e por voto secreto, a exoneração, de ofício, do Procurador-Geral da República antes do término do seu mandato.
- E) Compete privativamente à Câmara dos Deputados aprovar, por maioria absoluta e por voto secreto, a exoneração, de ofício, do Procurador-Geral da República antes do término do seu mandato.

Questão 32

Alice tomou posse no cargo de Promotora de Justiça, mas foi suspensa do exercício das funções após um ano e cinco meses em que estava atuando como Promotora. Passados mais sete meses, Alice foi aprovada no estágio probatório pelo Colégio de Procuradores do Ministério Público e viu assegurada a garantia de vitaliciedade. Entretanto, o ato de vitaliciamento de Alice foi revisto, de ofício, pelo Conselho Nacional do Ministério Público que, por razões devidamente fundamentadas, reformou a decisão e negou o vitaliciamento à Promotora. Nos termos da Constituição Federal e da jurisprudência, assinale a afirmativa correta.

- A) O ato de vitaliciamento tem natureza de ato normativo e, assim, não pode ser revisto pelo CNMP.
- B) O ato de vitaliciamento tem natureza de ato administrativo e, assim, pode ser revisto pelo CNMP.
- C) Alice tinha direito adquirido ao vitaliciamento, pois já havia se passado dois anos desde a sua posse.
- D) O CNMP não poderia ter cancelado o ato de vitaliciamento, pois agiu fora dos limites de sua competência.
- E) Após o vitaliciamento concedido pelo Colégio de Procuradores do Ministério Público, Alice só poderia ter o ato revisto pelo Poder Judiciário.

Questão 33

A Convenção Interamericana contra o Racismo, a Discriminação Racial e Formas Correlatas de Intolerância, adotada na Guatemala, traz os conceitos-chave de discriminação racial, de discriminação racial indireta, de discriminação múltipla ou agravada, racismo, medidas especiais ou de ação afirmativa e intolerância. A convenção aponta que isso pode se dar em qualquer área da vida pública ou privada e cria um comitê interamericano para a prevenção e eliminação do racismo, discriminação racial e todas as formas de discriminação e intolerância.

(Convenção Interamericana contra o Racismo passa a ser adotada no Brasil. Texto retirado do site do Senado Federal. Disponível em: <https://www12.senado.leg.br/radio/1/noticia/2022/01/11/convencao-interamericana-contra-o-racismo-passa-a-ser-adotada-no-brasil>.)

Sobre a incorporação dos Tratados Internacionais que versam sobre Direitos Humanos no ordenamento jurídico brasileiro, assinale a afirmativa correta.

- A) É atribuição do Congresso Nacional celebrar tratados e convenções internacionais.
- B) É atribuição do Presidente da República decidir sobre a incorporação dos tratados e convenções internacionais no ordenamento jurídico brasileiro.
- C) Os tratados e convenções internacionais que versam sobre direitos humanos serão sempre incorporados ao ordenamento jurídico brasileiro com *status* de emenda à constituição.
- D) Os tratados e convenções internacionais que versam sobre direitos humanos, independentemente do rito de aprovação, quando incorporados ao ordenamento jurídico brasileiro, terão *status* de lei ordinária.
- E) Os tratados e convenções internacionais que versam sobre direitos humanos, que forem aprovados em cada Casa do Congresso Nacional, em dois turnos, por três quintos dos votos, serão equivalentes às emendas constitucionais.

Questão 34

Em maio de 2022 um projeto de lei ordinária tramitou no Congresso Nacional, sendo aprovado na Câmara dos Deputados e rejeitado no Senado. Em setembro do mesmo ano, alguns deputados federais, entendendo a relevância da matéria constante no projeto de lei rejeitado, apresentaram um novo projeto que rediscute o assunto. De acordo com a Constituição Federal, a matéria constante no projeto de lei rejeitado

- A) não pode ser objeto de nova proposta na mesma legislatura.
- B) não pode ser objeto de nova proposta na mesma sessão legislativa.
- C) pode ser objeto de nova proposta na mesma sessão legislativa, desde que pela maioria absoluta dos membros do Senado Federal, onde o projeto foi rejeitado.
- D) pode ser objeto de nova proposta na mesma sessão legislativa, desde que haja proposta da maioria relativa dos membros de quaisquer das Casas do Congresso Nacional.
- E) pode ser objeto de nova proposta na mesma sessão legislativa, desde que haja proposta da maioria absoluta dos membros de quaisquer das Casas do Congresso Nacional.

**VI CONCURSO PÚBLICO PARA PROVIMENTO DOS CARGOS DE ASSISTENTE TÉCNICO-ADMINISTRATIVO
E ANALISTA TÉCNICO DO MINISTÉRIO PÚBLICO DO ESTADO DA BAHIA**

Questão 35

Breno, Promotor de Justiça, é bastante dedicado ao estudo do Direito. Ele aproveita os horários de disponibilidade para se aperfeiçoar em um curso de mestrado, pois leciona em uma faculdade particular. Breno também é autor de diversos artigos jurídicos, especialmente sobre temas relacionados ao Poder Legislativo. Na verdade, ele tem o desejo de algum dia se candidatar ao cargo de Senador. Corresponde corretamente a uma vedação imposta a Breno como Membro do Ministério Público:

- A) Participar de associações.
- B) Exercer atividade político-partidária, salvo se estiver em disponibilidade.
- C) Exercer, ainda que em disponibilidade, qualquer outra função pública, salvo uma de magistério.
- D) Receber, a qualquer título e sob qualquer pretexto, honorários e percentagens, salvo as custas processuais.
- E) Receber, a qualquer título ou pretexto, auxílios ou contribuições de pessoas físicas e entidades privadas, ressalvado quando se tratar de entidades públicas e as exceções previstas em lei.

Questão 36

Luan, 20 anos, casado, analfabeto, domiciliado no município de Girassol, é representante dos moradores do bairro Estrela Sul e bastante atuante na política local. Sua intenção é se candidatar ao cargo de vereador, a fim de dar continuidade e maior amplitude às ações sociais por ele já desenvolvidas em prol da comunidade. Considerando o fato exposto, nos termos da Constituição Federal, assinale a afirmativa correta.

- A) Luan é inelegível.
- B) Luan é inalistável.
- C) Para se candidatar ao cargo de vereador não é necessário filiação partidária.
- D) Para ser candidato ao cargo de vereador é necessário ter idade mínima de 21 anos.
- E) Para ser candidato ao cargo de vereador, é facultado a Luan ter domicílio eleitoral na circunscrição.

Questão 37

Sobre o direito à saúde e de acordo com o entendimento jurisprudencial sobre o tema, marque V para as afirmativas verdadeiras e F para as falsas.

- () O Estado não está obrigado a fornecer medicamentos experimentais.
- () É possível, de forma excepcional, a concessão judicial de medicamento sem registro na Anvisa, caso inexistir substituto terapêutico com registro no Brasil.
- () Para a concessão judicial de medicamentos não previstos pelo SUS, basta a comprovação, por meio de laudo médico fundamentado e circunstanciado expedido por médico que assiste o paciente, da imprescindibilidade ou necessidade do medicamento, assim como da ineficácia, para o tratamento da moléstia, dos fármacos fornecidos pelo SUS.

- () As ações que demandem fornecimento de medicamentos sem registro da Anvisa devem ser propostas perante o ente público local responsável pelo serviço básico de saúde.

A sequência está correta em

- A) V, V, V, V.
- B) V, F, F, F.
- C) V, V, F, F.
- D) F, V, V, F.
- E) F, F, F, V.

Questão 38

Antônio, brasileiro nato, estava residindo na Alemanha há cinco anos para trabalhar como engenheiro. No dia 08/02/2019, Antônio foi acusado da prática de estupro, entretanto, ficou decidido que ele poderia responder ao processo em liberdade. No dia 10/02/2019, Antônio conseguiu embarcar em um voo com destino ao Brasil, onde pretende se estabelecer para fugir à responsabilidade criminal. Tomando ciência da partida de Antônio, as autoridades alemãs iniciaram tratativas com o Governo brasileiro, solicitando a sua extradição. Considerando o caso hipotético e de acordo com a Constituição Federal, Antônio

- A) em hipótese alguma poderá ser extraditado.
- B) só poderá ser extraditado por crime político e de opinião.
- C) poderá ser extraditado, se houver acordo internacional de cooperação técnica entre os países.
- D) só poderá ser extraditado em caso de comprovado envolvimento com o tráfico ilícito de drogas.
- E) não poderá ser extraditado até que haja uma sentença penal que o condene à prática de crime.

Questão 39

Em um determinado processo judicial, Tiago assumiu a responsabilidade pela guarda de um veículo Ferrari, na qualidade de depositário fiel do bem. Após um mês, a autoridade judiciária toma conhecimento de que Tiago não desempenhou a função de depositário com diligência e, dolosamente, fez o veículo desaparecer. Diante disso, foi decretada a prisão civil de Tiago. Considerando o caso hipotético, assinale a afirmativa correta.

- A) A prisão de Tiago é lícita e deve ser imediatamente cumprida.
- B) O STF, através de Súmula Vinculante, considera ilícita a prisão civil de depositário infiel, qualquer que seja a modalidade do depósito.
- C) A Constituição Federal prevê uma única hipótese de prisão civil: a do responsável pelo inadimplemento voluntário e inescusável de obrigação alimentícia.
- D) A Convenção Americana de Direitos Humanos admite duas modalidades de prisão civil: a do responsável pelo inadimplemento voluntário e inescusável de obrigação alimentícia e a do depositário infiel.
- E) A prisão de Tiago é ilícita, pois a Constituição Federal foi emendada a fim de que o texto referente à possibilidade de prisão civil do depositário infiel fosse suprimido, não sendo mais aplicável ao ordenamento jurídico brasileiro.

VI CONCURSO PÚBLICO PARA PROVIMENTO DOS CARGOS DE ASSISTENTE TÉCNICO-ADMINISTRATIVO E ANALISTA TÉCNICO DO MINISTÉRIO PÚBLICO DO ESTADO DA BAHIA

Questão 40

A Constituição da República Federativa do Brasil, em seu Art. 5º, inciso XII, garante a todos o direito de propriedade. Tal direito fundamental, em algumas situações previstas na própria Constituição, poderá sofrer relativização, quando então o indivíduo terá de suportar os efeitos de uma desapropriação. A competência para legislar sobre desapropriação é:

- A) Privativa da União.
- B) Exclusiva da União.
- C) Privativa dos Estados e Distrito Federal.
- D) Concorrente entre União, Estados e Distrito Federal.
- E) Comum entre União, Estados, Distrito Federal e Municípios.

CONHECIMENTOS ESPECÍFICOS

Questão 41

A necessidade de estar em constante aprimoramento das organizações transcendeu do objetivo de conhecer seu ambiente para prever e prescrever por meio de modelos. Sobre modelos preditivos e prescritivos, assinale a afirmativa correta.

- A) A modelagem preditiva é baseada somente em uma única instância de dados.
- B) Modelos preditivos não podem oferecer embasamento para tomadas de decisões de organizações.
- C) A maior desvantagem da modelagem prescritiva é que ela não disponibiliza mecanismos de *feedback* para buscar recomendações de melhoria.
- D) Uma grande característica dos modelos prescritivos é que eles utilizam somente estatística para basear decisões, tornando, dessa forma, as estratégias das empresas mais eficientes.
- E) Os modelos preditivos podem ser definidos como modelos que identificam padrões e relações em dados e, dessa forma, oferecem uma previsão do assunto desejado, apresentando possibilidades futuras.

Questão 42

Uma arquitetura de gestão de *Big Data* deve incluir uma variedade de serviços que permitam que as empresas façam uso de incontáveis fontes de dados de maneira rápida e eficiente. Sobre a arquitetura de *Big Data*, assinale a afirmativa correta.

- A) A infraestrutura física é baseada em um modelo de computação distribuída.
- B) As conhecidas APIs (*Application Programming Interface*) não fazem parte da arquitetura *Big Data*.
- C) O *Big Data* realiza a coleta de vários dados, mas somente de fontes internas, ou seja, dentro da organização.
- D) A infraestrutura de segurança não se aplica ao *Big Data*, tendo em vista que todos os dados utilizados por ele são abertos (públicos) e não precisam de proteção.
- E) Mesmo o *Big Data* sendo uma enorme estrutura de armazenamento, não há a presença de qualquer tipo de redundância. Este fato se deve à eficiência de seus algoritmos.

Questão 43

De acordo com o guia PMBOK 7ª edição, diversas são as variáveis de projeto que podem influenciar as variáveis de desenvolvimento. Considerando tais variáveis, assinale o termo no qual a sua essência é considerada como um procedimento imprescindível, pois libera formalmente recursos, avalia os resultados atingidos e documenta as lições aprendidas e as entregas.

- A) Termo de abertura.
- B) Termo de encerramento.
- C) Termo de acompanhamento.
- D) Relatório com o mapeamento de riscos.
- E) Relatório de identificação das partes interessadas.

Questão 44

O objetivo de um PDTI é atender às necessidades de informação e de tecnologia de uma organização; e para elaborá-lo é preciso planejar antes. A fase de preparação visa reunir as condições iniciais adequadas para que o projeto de elaboração seja bem-sucedido. Na fase de preparação, o processo em que a equipe começa a escrever a minuta do Plano de Diretor de TI é:

- A) Identificar Princípios e Diretrizes.
- B) Definir abrangência e período do PDTI.
- C) Definir a Equipe de Elaboração do PDTI.
- D) Descrever a Metodologia de Elaboração do PDTI.
- E) Identificar e reunir os Documentos de Referência.

Questão 45

A biblioteca ITIL v4 é composta pelas práticas existentes na versão anterior, utilizando a qualidade dos serviços TI para excelência do negócio da empresa. São consideradas práticas de gerenciamento que fazem parte desta biblioteca:

- A) Gerais; de serviços; e, para nível técnico.
- B) Controle de mudanças; supervisão; e, orientação.
- C) Gerais; de tomada de decisão; e, para nível assistencial.
- D) Gerenciamento de fornecedor; *service desk*; e, de serviços.
- E) Melhoria contínua; gerenciamento de relacionamento; e, gerais.

Questão 46

O projeto básico é um conjunto de elementos necessários e suficientes, com nível de precisão adequado, para caracterizar a obra ou serviço, ou complexo de obras ou serviços objeto da licitação. Em relação à elaboração de projetos básicos para contratação de bens e serviços de TI, assinale a afirmativa correta.

- A) A justificativa da contratação da solução de TI é opcional.
- B) Compete exclusivamente ao integrante técnico definir requisitos de negócio.
- C) O projeto básico será elaborado pela equipe de planejamento da contratação.
- D) A adequação orçamentária e o cronograma físico-financeiro serão elaborados somente pelo gestor de contratos.
- E) Não é necessário que a definição do objeto da contratação seja precisa, uma vez a administração possui um instrumento (aditivo) para retificar/ratificar o objeto da contratação de acordo com seu interesse.

**VI CONCURSO PÚBLICO PARA PROVIMENTO DOS CARGOS DE ASSISTENTE TÉCNICO-ADMINISTRATIVO
E ANALISTA TÉCNICO DO MINISTÉRIO PÚBLICO DO ESTADO DA BAHIA**

Questão 47

O COBIT 2019 oferece uma visão de ponta a ponta da governança de TI corporativa, refletindo o papel central da tecnologia e da informação para empresas de todos os portes. O elemento do COBIT que ajuda a organizar os objetivos da governança de TI e vincular os requisitos de negócios denomina-se:

- A) Estrutura.
- B) Diretrizes de gestão.
- C) Objetivos de controle.
- D) Modelos de maturidade.
- E) Descrições de processos.

Questão 48

A ideia básica do *Data Lake* é simples; todos os dados emitidos pela organização serão armazenados em uma única estrutura de dados chamada *Data Lake*. Assinale, a seguir, um dos estágios para a implementação de um *Data Lake*.

- A) Descarregamento para *Data Mining*.
- B) Descarregamento para *Data Warehouse*.
- C) Transformação dos dados brutos em dados estruturados.
- D) Transformação dos dados brutos em dados semiestruturados.
- E) Indexação de todos os registros (criação de índices no banco para todas as tabelas).

Questão 49

Considerada uma evolução da área de recuperação de informações, mineração de textos é um processo de descoberta de conhecimento, que utiliza técnicas de análise e extração de dados a partir de textos, frases ou apenas palavras. A primeira etapa do processo de descoberta de conhecimento em textos, a qual envolve a seleção dos dados que constituem a base de textos de interesse e o trabalho inicial para tentar selecionar o núcleo que melhor expressa o conteúdo destes textos é:

- A) Análise semântica.
- B) Seleção dos termos.
- C) Preparação dos dados.
- D) Indexação e normalização.
- E) Cálculo da relevância dos termos.

Questão 50

Ainda que aprendizagem de máquina seja uma ferramenta poderosa para a aquisição automática de conhecimento, deve ser observado que não existe um único algoritmo que apresente o melhor desempenho para todos os problemas. Sobre os algoritmos empregados na aprendizagem de máquina, quando o desenvolvedor ajusta muito bem um algoritmo de aprendizado, ou os seus parâmetros, para otimizar o seu desempenho em todos os exemplos disponíveis ocorre:

- A) Poda.
- B) *Overfitting*.
- C) *Overtuning*.
- D) Completude.
- E) Prevalência de classe.

Questão 51

O Modelo de Acessibilidade em Governo Eletrônico (eMAG) consiste de um conjunto de recomendações a ser considerado para que o processo de acessibilidade dos sítios e portais do governo brasileiro seja conduzido de forma padronizada e de fácil implementação. Em relação ao processo para se desenvolver sítios e portais acessíveis seguindo o eMAG, analise as afirmativas a seguir.

- I. Para se criar um ambiente *on-line* efetivamente acessível é necessário, primeiramente, que o código esteja dentro dos padrões *Web* internacionais definidos pelo W3C.
- II. As diretrizes ou recomendações de acessibilidade explicam como tornar o conteúdo *Web* acessível a todas as pessoas, destinando-se aos criadores de conteúdo *Web* (autores de páginas e criadores de sítios) e aos programadores de ferramentas para criação de conteúdo.
- III. Após a construção do ambiente *on-line*, de acordo com os padrões *Web* e as diretrizes de acessibilidade, não é necessário testá-lo para garantir sua acessibilidade.
- IV. No que diz respeito às diretrizes de acessibilidade, é necessário realizar, inicialmente, uma validação automática, que é feita através de *softwares* ou serviços *on-line* que ajudam a determinar se um sítio respeitou ou não as recomendações de acessibilidade, gerando um relatório de erros. Uma das ferramentas que podem ser utilizadas é o ASES, avaliador e simulador de acessibilidade em sítios.

Está correto o que se afirma em

- A) I, II, III e IV.
- B) I, apenas.
- C) II e III, apenas.
- D) III e IV, apenas.
- E) I, II e IV, apenas.

Questão 52

Scrum é uma abordagem ágil para o desenvolvimento de novos produtos e serviços. Sobre o funcionamento do *Scrum*, assinale a afirmativa INCORRETA.

- A) O primeiro passo é começar criando um *product backlog*, uma lista priorizada das *features* e outras capacidades necessárias para se desenvolver um produto.
- B) No fim da iteração, a equipe revisa as *features* completadas com os *stakeholders* para obter um *feedback*. Baseado nele, o *product owner* e a equipe podem alterar o que planejaram trabalhar em seguida e como a equipe planejava fazer o trabalho.
- C) Guiado pelo *product backlog*, trabalha-se primeiro sempre nos itens de menor importância ou de menor prioridade. Quando acabarem os recursos (como o tempo), qualquer trabalho não finalizado será de maior prioridade do que o trabalho finalizado.
- D) No fim de cada iteração, a equipe deve ter um produto potencialmente entregável (ou um incremento do produto); um que possa ser lançado se apropriado. Se o lançamento após cada iteração não for apropriado, um conjunto de *features* de múltiplas iterações pode ser lançado junto.
- E) Todo o trabalho é realizado em iterações curtas com duração fixa, que, usualmente, variam de uma semana a um mês. Durante cada iteração, uma equipe *cross-funcional* e auto-organizada faz todo o trabalho (*design*; construção; e, testes) necessário para produzir *features* funcionais e finalizadas que possam ser colocadas em produção.

VI CONCURSO PÚBLICO PARA PROVIMENTO DOS CARGOS DE ASSISTENTE TÉCNICO-ADMINISTRATIVO
E ANALISTA TÉCNICO DO MINISTÉRIO PÚBLICO DO ESTADO DA BAHIA

Questão 53

Estruturas de dados definem a organização; métodos de acesso; e, opções de processamento para a informação manipulada pelo programa. Considerando os tipos de estruturas de dados do *Python*, relacione adequadamente as colunas a seguir.

1. Lista.
2. Tuplas.
3. Conjuntos.
4. Dicionários.

- () `numeros = set([1, 2, 2, 3, 3, 3])`
() `frutas = ['Laranja', 'Goiaba', 'Pera', 'Banana']`
() `peessoa = {'nome': 'Torvalds', 'altura': 1.65, 'idade': 21}`
() `numeros = (10, 20, 30)`

A sequência está correta em

- A) 1, 2, 4, 3.
- B) 1, 3, 2, 4.
- C) 2, 4, 3, 1.
- D) 3, 1, 4, 2.
- E) 4, 3, 2, 1.

Questão 54

Na programação orientada a objetos, todo objeto possui três características ou propriedades fundamentais que servem para defini-lo de maneira inequívoca: um estado; um comportamento; e, uma identidade. Um objeto deve ter todas ou algumas das propriedades anteriores. Um objeto sem o estado ou sem o comportamento pode existir, mas um objeto sempre tem uma identidade. Considerando as características de objetos, marque V para as afirmativas verdadeiras e F para as falsas.

- () O estado agrupa os valores de todos os atributos de um objeto, e cada atributo é uma parte da informação que qualifica o objeto continente. Cada atributo pode receber um valor em um domínio de definição.
- () O estado de um objeto corresponde a uma seleção determinada de valores, partindo de valores possíveis dos diversos atributos. Essencialmente, um atributo é uma propriedade ou característica de uma classe e descreve uma gama de valores que a propriedade poderá conter nos objetos da classe.
- () O comportamento é o conjunto de capacidades e atitudes de um objeto e que descreve as suas ações e reações. Cada componente de comportamento individual de um objeto denomina-se operação. Uma operação é algo que a classe pode realizar ou o que podemos fazer a uma classe. As operações de um objeto são acionadas (ativadas) como resultado de um estímulo externo representado na forma de uma mensagem enviada a outro objeto.
- () A identidade é a propriedade que diferencia um objeto de outro similar. Essencialmente, a identidade de um objeto caracteriza sua própria existência. A identidade torna possível distinguir qualquer objeto sem ambiguidade e, independentemente de seu estado, isso permite, dentre outros fatores, a diferenciação de dois objetos que tenham os atributos idênticos.

A sequência está correta em

- A) F, F, F, F.
- B) F, V, F, V.
- C) F, V, V, F.
- D) V, F, F, V.
- E) V, V, V, V.

Questão 55

No *Scrum*, um lançamento (*release*) é tipicamente composto de múltiplos *sprints*; cada qual entrega valor para o usuário ou cliente. Cada *sprint* começa com um *sprint planning*; um momento quando a equipe *Scrum* se junta para entrar em acordo sobre um *sprint goal* e determinar o que ela pode entregar durante o *sprint* que está por vir. Considerando as entradas do *Sprint de planning*, relacione adequadamente as colunas a seguir.

1. *Product backlog*.
2. Velocidade da equipe.
3. Restrições.
4. Capacidades da equipe.
5. *Sprint goal* inicial.

- () São identificadas para verificar se afetarão materialmente o que a equipe pode entregar.
- () Objetivo de negócio que o *product owner* gostaria de ser alcançado durante o *sprint*.
- () Antes do *sprint planning* foi feito o *grooming* dos itens, deixando-os em um estado de *ready*.
- () Levam em conta que pessoas estão na equipe, que habilidades cada membro da equipe tem e quão disponível cada pessoa vai estar no *sprint* que começará.
- () Indicador de quanto trabalho prático é necessário para a equipe completar um *sprint*.

A sequência está correta em

- A) 1, 2, 4, 5, 3.
- B) 2, 4, 5, 3, 1.
- C) 3, 5, 1, 4, 2.
- D) 4, 3, 2, 1, 5.
- E) 5, 1, 3, 2, 4.

Questão 56

Python é uma linguagem de programação poderosa que possui estruturas de dados eficientes. São consideradas características da linguagem *Python*, EXCETO:

- A) De *script*.
- B) Alto nível.
- C) Interpretada.
- D) Tipagem fraca.
- E) Multiparadigma.

Questão 57

Algoritmos de ordenação são responsáveis por ordenar elementos de uma estrutura de dados de forma completa ou parcial. Sobre a complexidade dos algoritmos de ordenação, assinale, a seguir, o algoritmo de ordenação que, no pior caso, tem complexidade igual a $O(n \log n)$.

- A) *Quick sort*.
- B) *Merge sort*.
- C) *Bubble sort*.
- D) *Insertion sort*.
- E) *Selection sort*.

VI CONCURSO PÚBLICO PARA PROVIMENTO DOS CARGOS DE ASSISTENTE TÉCNICO-ADMINISTRATIVO
E ANALISTA TÉCNICO DO MINISTÉRIO PÚBLICO DO ESTADO DA BAHIA

Questão 58

Na programação orientada a objetos, uma classe é uma entidade que encapsula informação e comportamento. Sobre as regras de visibilidade que complementam ou refinam o conceito de encapsulamento, analise a classe Empregado:

Empregado
- EmpregadoID: Integer
INSS: String
Salário: Float
+ Endereço: String
+ Estado: String
+ Contratar()
+ Demitir
+ Promover()
Transferir()

Assinale a afirmativa INCORRETA.

- A) O atributo EmpregadoID é visível por outra classe.
- B) Transferir() é um método privado da classe Empregado.
- C) INSS e Salário são atributos protegidos da classe Empregado.
- D) Contratar(), Demitir() e Promover() são métodos públicos da classe Empregado.
- E) Endereço e Estado são atributos que podem ser visualizados e modificados por outras classes.

Questão 59

Na programação orientada a objetos uma relação é uma conexão semântica entre classes que permite uma classe conhecer os atributos; as operações; e, as relações de outras classes. As relações que podem ser estabelecidas entre classes são: associações; agregações; dependências; generalizações; e, especificações. Considerando os tipos de relações entre classes, assinale a afirmativa INCORRETA.

- A) Composição: é um tipo especial de agregação. Cada componente dentro de uma composição pode pertencer somente a um todo.
- B) Classes abstratas: são modelos para suas classes derivadas. A propriedade fundamental de classes abstratas é poder criar suas próprias instâncias.
- C) Associação: é uma conexão conceitual ou semântica entre classes. Quando uma associação conecta duas classes, cada classe envia mensagens à outra em um diagrama de colaboração. Uma associação é uma abstração das ligações que existem entre instâncias de objeto.
- D) Herança: é a propriedade pela qual instâncias de uma classe filha (ou subclasse) podem acessar tanto dados quanto comportamentos (métodos) associados a uma classe pai (ou superclasse). A herança sempre é transitória, de modo que uma classe pode herdar características de superclasses de nível superior.

- E) Agregação: é um tipo especial de associação que expressa um acoplamento mais forte entre classes. Uma das classes desempenha um papel importante dentro da relação com as outras classes. A agregação permite a representação de relações, tais como “mestre e escravo”, “todo e parte de” ou “composto e componentes”. Os componentes e a classe que constituem são uma associação que configura um todo.

Questão 60

A primeira etapa na produção de um sistema de *software* é decidir exatamente o que se supõe que o sistema faça. Essa etapa é conhecida como análise de requisitos ou especificações. Considerando as características da análise de requisitos, marque V para as afirmativas verdadeiras e F para as falsas.

- () A fase de especificação requer, em geral, a comunicação entre os programadores e os futuros usuários do sistema, bem como iterar a especificação até que tanto o especificador quanto os usuários estejam satisfeitos com as especificações.
- () Na etapa de especificações para melhorar a comunicação entre os programadores e usuários é obrigatório construir um protótipo ou modelo simples do sistema final que simule o comportamento das partes do *software* desejado.
- () O modelo de dados é uma ferramenta muito importante na etapa de definição do problema, sendo muito utilizado no projeto e na construção de bases de dados.
- () O resultado final da fase de análise é um documento de especificação dos requisitos do *software* que descreve explicitamente a funcionalidade do *software*, e lista qualquer restrição que ele deva cumprir.

A sequência está correta em

- A) F, F, F, F.
- B) V, F, V, V.
- C) F, V, V, F.
- D) V, F, F, V.
- E) V, V, V, V.

VI CONCURSO PÚBLICO PARA PROVIMENTO DOS CARGOS DE ASSISTENTE TÉCNICO-ADMINISTRATIVO E ANALISTA TÉCNICO DO MINISTÉRIO PÚBLICO DO ESTADO DA BAHIA

Questão 61

Considerando a Resolução CNMP nº 102/2013 e a Resolução nº 171/2017, analise as afirmativas a seguir.

- I. A Resolução nº 171/2017 institui a Política Nacional de Tecnologia da Informação do Ministério Público (PNTI-MP); a Resolução CNMP nº 102/2013 disciplina no âmbito do Ministério Público Brasileiro, procedimentos relativos à contratação de soluções de Tecnologia da Informação.
- II. A Política Nacional de Tecnologia da Informação do Ministério Público (PNTIMP) tem por finalidade alinhar as práticas de governança e gestão de TI em todas as unidades e os ramos do Ministério Público, viabilizando a elevação do grau de maturidade da governança e da gestão de TI.
- III. A Resolução nº 171/2017 disciplina no âmbito do Ministério Público Brasileiro, procedimentos relativos à contratação de soluções de Tecnologia da Informação; a Resolução CNMP nº 102/2013 institui a Política Nacional de Tecnologia da Informação do Ministério Público (PNTI-MP).
- IV. Nos procedimentos relativos à contratação de soluções de Tecnologia da Informação, poderão ser objeto de contratação: mais de uma Solução de Tecnologia da Informação em um único contrato; e, gestão de processos de Tecnologia da Informação, incluindo gestão de segurança.

Está correto o que se afirma apenas em

- A) I e II.
- B) II e IV.
- C) II e III.
- D) I, II e IV.
- E) II, III e IV.

Questão 62

Sabemos que um estudo estatístico pode ser feito com todos os elementos da população ou com uma parte desta população (amostra). Para que possamos usar os resultados obtidos na amostra para fazer inferências sobre a população de interesse, precisamos garantir que a amostra seja representativa desta população.

(FERREIRA, Valéria. *Estatística Básica*. Rio de Janeiro: SESES, 2015. Adaptado.)

Para obter uma amostra, pode-se utilizar diferentes técnicas de amostragem; analise-as.

- I. Na amostragem aleatória simples, todos os elementos da população têm igual probabilidade de pertencer à amostra, assemelhando-se a um sorteio.
- II. Na amostragem aleatória estratificada, os elementos da população são divididos em subgrupos (estratos) e é possível selecionar quantidades proporcionais de elementos de cada subgrupo.
- III. Na amostragem sistemática, os elementos da população são organizados e ordenados; seleciona-se um número inicial aleatório, em seguida, os demais elementos são selecionados mantendo-se os intervalos regulares, a partir do número inicial.

Está correto o que se afirma em

- A) I, II e III.
- B) I, apenas.
- C) I e II, apenas.
- D) I e III, apenas.
- E) II e III, apenas.

Questão 63

Uma determinada empresa utiliza máquinas para cortar tubos com a medida de 20 cm. Sabe-se, porém, que 5 máquinas estão descalibradas e precisam ir para manutenção. A fim de não perder completamente o seu fluxo de produção, o responsável pelo setor do maquinário decidiu que iria direcionar para a manutenção as duas máquinas que estivessem fazendo cortes mais irregulares (menos homogêneos). Para isso, tomou as medidas de 20 cortes de cada máquina e calculou os dados que se encontram na tabela a seguir:

Dados sobre os cortes por máquina:

Máquina	Média	Desvio-Padrão
1	20,02	0,08
2	20,02	0,07
3	20,02	0,05
4	20,02	0,06
5	20,02	0,04

Com base nos dados apresentados, quais serão as duas máquinas direcionadas para a manutenção?

- A) 1 e 2.
- B) 1 e 5.
- C) 2 e 4.
- D) 3 e 4.
- E) 3 e 5.

Questão 64

A tabela representa a distribuição das notas de desempenho dos candidatos em um processo de seleção para uma vaga de emprego. A última fase do processo de seleção consiste em uma entrevista, que será realizada apenas com os candidatos que obtiveram desempenho acima da nota de corte, calculada com base no valor do sexto decil, cujo valor é 51,8:

Distribuição das Notas dos Candidatos

NOTAS	F_i	F_{ac}	f_i	f_{ac}
0 — 20	5	5	0,07	0,07
20 — 40	24	29	0,32	0,39
40 — 60	27	56	0,36	0,75
60 — 80	14	70	0,18	0,93
80 — 100	5	75	0,07	1,00
TOTAL	75		1,00	

Legenda:

- F_i – frequência absoluta simples
 F_{ac} – frequência absoluta acumulada
 f_i – frequência relativa simples
 f_{ac} – frequência relativa acumulada

“De acordo com os dados apresentados, é correto afirmar que 60% dos candidatados obtiveram notas _____ de 51,8; portanto, a empresa realizará _____ 40 entrevistas.” Assinale a alternativa que completa correta e sequencialmente a afirmativa anterior.

- A) acima / mais
- B) abaixo / mais
- C) acima / menos
- D) abaixo / menos
- E) acima / exatamente

VI CONCURSO PÚBLICO PARA PROVIMENTO DOS CARGOS DE ASSISTENTE TÉCNICO-ADMINISTRATIVO E ANALISTA TÉCNICO DO MINISTÉRIO PÚBLICO DO ESTADO DA BAHIA

Questão 65

Análise o banco de dados de uma determinada empresa:

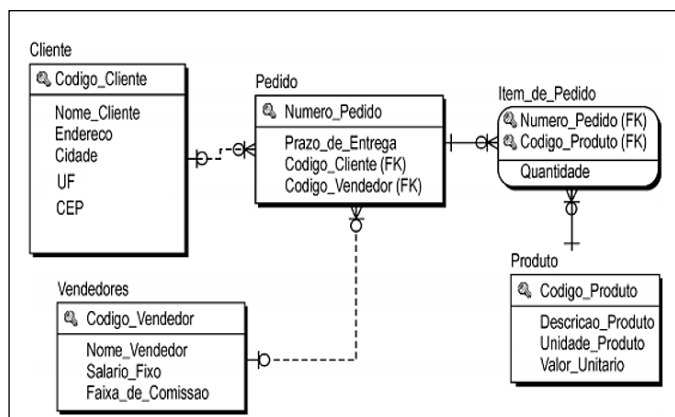


Figura 1: Diagrama de Tabelas Relacionais.

A seguir são apresentados os registros das tabelas: Cliente; Vendedor; e, Pedido:

cod_cliente [PK] integer	nome_cliente character varying (30)	endereco character varying (50)	cidade character varying (20)	uf character (2)	cep integer
20	BETH	AV. CLIMERIO N.43	SÃO PAULO	SP	25679300
110	JORGE	RUA CAIAPÓ 13	CURITIBA	PR	30078500
130	EDMAR	RUA DA PRAIA S/N	SALVADOR	BA	30079300
157	PAULO	TV. MORAES C/3	LONDRINA	PR	[null]
180	LIVIO	AV. BEIRA MAR N.1256	FLORIANOPOLIS	SC	30077500
222	LUCIA	RUA ITABIRA 123 LOJ...	BELO HORIZONTE	MG	22124391
234	JOSI	QUADRA 3 BL. 3 SL 1...	BRASILIA	DF	30046500
260	SUSANA	RUA LOPES MENDES ...	NITERÓI	RJ	30225900
290	RENATO	RUA MEIRELLES N.12...	SÃO PAULO	SP	30438700
390	SEBASTIAO	RUA DA IGREJA N.10	UBERABA	MG	30438700
410	RODOLFO	LARGO DA LAPA 27 S...	RIO DE JANEIRO	RJ	30078900
720	ANA	RUA 17 N. 19	NITERÓI	RJ	24358310
830	MAURICIO	AV. PAULISTA 1236 S...	SÃO PAULO	SP	30126830
870	FLAVIO	AV. PRES. VARGAS 100	SÃO PAULO	SP	22763931

Figura 2: Tabela Cliente.

cod_vendedor [PK] integer	nome_vendedor character varying (20)	salario numeric (10,2)	faixa_comissao character (1)
11	JOÃO	2780.00	C
101	JOÃO	2650.00	C
111	CARLOS	1111.00	A
209	JOSÉ	1800.00	C
213	JONAS	2300.00	A
240	ANTÔNIO	9500.00	C
250	MAURICIO	2930.00	B
310	JOSIAS	870.00	B
720	FELIPE	4600.00	A

Figura 3: Tabela Vendedor.

numero_pedido [PK] integer	prazo_de_entrega integer	codigo_cliente integer	codigo_vendedor integer
91	20	260	11
97	20	720	101
98	20	410	209
101	15	720	101
103	20	260	11
104	30	110	101
105	15	180	240
108	15	290	310
111	20	260	240
119	30	390	250
121	20	410	209
127	10	410	11
137	20	720	720
138	20	260	11
143	30	20	111
148	20	720	101
189	15	870	213

Figura 4: Tabela Pedido.

Para fazer uma consulta ao banco de dados para listar em ordem alfabética quais clientes têm pedidos com prazo de entrega igual ou superior a quinze dias e que pertencem aos estados de São Paulo ('SP') ou de Minas Gerais ('MG'), o seguinte comando deverá ser utilizado:

- SELECT cliente.nome_cliente, cliente.UF, pedido.prazo_de_entrega FROM cliente INNER JOIN pedido ON cliente.codigo_cliente = pedido.codigo_cliente WHERE UF IN ('SP', 'MG') AND prazo_de_entrega >= 15;
- SELECT cliente.nome_cliente, cliente.UF, pedido.prazo_de_entrega FROM cliente INNER JOIN pedido ON cliente.codigo_cliente = pedido.codigo_cliente WHERE UF IN ('SP', 'MG') AND prazo_de_entrega >= 15 ORDER BY 1;
- SELECT cliente.nome_cliente, cliente.UF, pedido.prazo_de_entrega FROM cliente INNER JOIN pedido ON cliente.codigo_cliente = pedido.codigo_cliente ORDER BY cliente.nome_cliente WHERE UF = ('SP') OR UF = ('MG') AND prazo_de_entrega >= 15;
- SELECT COUNT(prazo_de_entrega), cliente.nome_cliente, cliente.UF FROM cliente INNER JOIN pedido ON cliente.codigo_cliente = pedido.codigo_cliente GROUP BY cliente.nome_cliente WHERE UF = ('SP') OR UF = ('MG') AND HAVING COUNT(prazo_de_entrega)>=15 ORDER BY cliente.nome_cliente;
- SELECT SUM(prazo_de_entrega), cliente.nome_cliente, cliente.UF FROM cliente INNER JOIN pedido ON cliente.codigo_cliente = pedido.codigo_cliente GROUP BY cliente.nome_cliente ORDER BY cliente.nome_cliente WHERE UF = ('SP') AND UF = ('MG') AND HAVING SUM(prazo_de_entrega)>=15;

VI CONCURSO PÚBLICO PARA PROVIMENTO DOS CARGOS DE ASSISTENTE TÉCNICO-ADMINISTRATIVO
E ANALISTA TÉCNICO DO MINISTÉRIO PÚBLICO DO ESTADO DA BAHIA

Questão 66

Observe a seguinte ficha de inscrição de um determinado aluno para o curso de informática:

ESCOLA XXX LTDA		
MATRICULA: 00010	NOMEALUNO: MARIA DE OLIVEIRA	
IDENTIDADE: 1-111.111	CPF: 222.222.222-22	TITULO DE ELEITOR: 3333 3333 3333
CELULAR: (99)9999-9999	EMAIL: MARIA@GMAIL.COM	
CODIGO CURSO: 01	NOME CURSO: INFORMÁTICA	CARGA HORÁRIA CURSO: 80
CODIGO TURNO: 02	NOME TURNO: NOTURNO	

A ficha representa uma tabela com todos os atributos (em negrito) e a chave desta tabela é MATRICULA. (Matricula, Nomealuno, Identidade, CPF, Titulo de Eleitor, Celular, Email, CodigoCurso, NomeCurso, CargaHorariaCurso, CodigoTurno, NomeTurno). Podemos afirmar que a tabela encontra-se em que forma normal?

- A) Normalizada.
- B) Não-normalizada.
- C) 1ª forma normal.
- D) 2ª forma normal.
- E) 3ª forma normal.

Questão 67

Criptografia é “codificar dados de modo que só possam ser decodificados por indivíduos específicos”. Encriptar e decriptar dados é um criptosistema que, normalmente, envolve um algoritmo, conhecido como cifra, e combina os dados originais, conhecidos como texto claro, com uma ou mais chaves. Uma chave é uma sequência de números ou caracteres conhecidos apenas pelo emissor e/ou destinatário. A mensagem secreta é texto cifrado.

(KIM e SOLOMON, 2014, p. 214.)

Considerando o exposto, analise as afirmativas a seguir.

- I. Criptografia: cumpre quatro objetivos de segurança: confidencialidade; integridade; autenticação; e, usabilidade.
- II. Criptografia de chave assimétrica: usa uma cifra com duas chaves separadas – uma para encriptação e outra para decriptação.
- III. Assinatura digital: vincula uma mensagem ou dados a uma entidade específica. Pode ser também uma imagem de uma assinatura reproduzida eletronicamente.
- IV. Infraestrutura de chave pública: é um conjunto de *hardware*, *software*, pessoas, políticas e procedimentos necessários para criar; gerenciar; distribuir; usar; armazenar; e, revogar certificados digitais.

Está correto que se afirma apenas em

- A) I e II.
- B) I e III.
- C) II e IV.
- D) I, II e III.
- E) II, III e IV.

Questão 68

O Analista de Sistemas é responsável por avaliar as rotinas de segurança e recuperação dos arquivos dos sistemas. Considerando que o *backup* é um exemplo de um item fundamental na tecnologia da informação, sendo necessário para a restauração dos dados em casos de problemas, *bugs* ou danificação da informação original, marque V para as afirmativas verdadeiras e F para as falsas.

- () Backup: podem ser executados para abordar necessidades de recuperação de desastres. As cópias de *backup* são usadas para restaurar dados em um local alternativo, quando o local principal está incapacitado em virtude de um desastre.
- () Granularidade do backup: depende das necessidades da empresa e dos RTO/RPO requeridos. Com base na granularidade, os *backups* podem ser classificados como completos, cumulativos e incrementais.
- () RTO: define o limite tolerável de perda de dados para uma empresa e especifica o intervalo de tempo entre dois *backups*, ou seja, determina a frequência dos *backups*.
- () Backup dinâmico e backup estático: são os dois métodos implantados para *backup*. A diferença entre eles é que durante o *backup* estático, o banco de dados fica inacessível para os usuários.

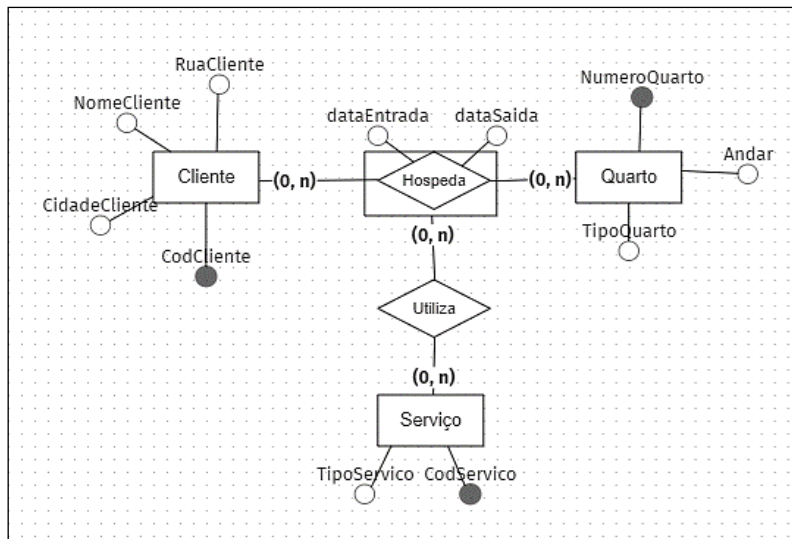
A sequência está correta em

- A) F, F, V, V.
- B) F, V, F, V.
- C) V, V, F, V.
- D) V, F, V, F.
- E) V, V, F, F.

**VI CONCURSO PÚBLICO PARA PROVIMENTO DOS CARGOS DE ASSISTENTE TÉCNICO-ADMINISTRATIVO
E ANALISTA TÉCNICO DO MINISTÉRIO PÚBLICO DO ESTADO DA BAHIA**

Questão 69

Analise o diagrama entidade-relacionamento de um determinado hotel:



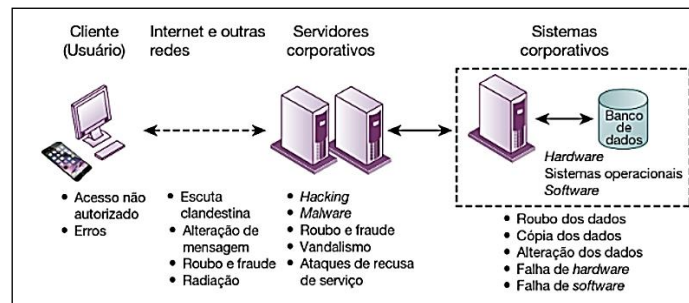
Na transposição do Diagrama Entidade Relacionamento (DER) para o diagrama de tabelas relacionais, quais tabelas seriam criadas?

- A) Cliente (CodCliente, NomeCliente, RuaCliente, CidadeCliente)
Quarto (NumeroQuarto, TipoQuarto, Andar)
Serviço (CodServico, TipoServico)
- B) Cliente (CodCliente, NomeCliente, RuaCliente, CidadeCliente, DataEntrada, DataSaida)
Quarto (NumeroQuarto, TipoQuarto, Andar, *CodCliente*)
Serviço (CodServico, TipoServico, *CodCliente*)
- C) Cliente (CodCliente, NomeCliente, RuaCliente, CidadeCliente, DataEntrada, DataSaida)
Quarto (NumeroQuarto, TipoQuarto, Andar, *CodCliente*)
Utiliza (CodCliente, NumeroQuarto, CodServico)
Serviço (CodServico, TipoServico)
- D) Cliente (CodCliente, NomeCliente, RuaCliente, CidadeCliente)
Hospeda (CodCliente, NumeroQuarto, CodHospedagem, DataEntrada, DataSaida)
Quarto (NumeroQuarto, TipoQuarto, Andar)
Serviço (CodServico, TipoServico, *CodHospedagem*)
- E) Cliente (CodCliente, NomeCliente, RuaCliente, CidadeCliente)
Hospeda (CodCliente, NumeroQuarto, DataEntrada, DataSaida)
Quarto (NumeroQuarto, TipoQuarto, Andar)
Utiliza (CodCliente, NumeroQuarto, CodServico)
Serviço (CodServico, TipoServico)

VI CONCURSO PÚBLICO PARA PROVIMENTO DOS CARGOS DE ASSISTENTE TÉCNICO-ADMINISTRATIVO
E ANALISTA TÉCNICO DO MINISTÉRIO PÚBLICO DO ESTADO DA BAHIA

Questão 70

Considere responsável pela segurança da informação do Ministério Público da Bahia. O termo “segurança” abarca as políticas, os procedimentos e as medidas técnicas empregadas para impedir acesso não autorizado, alteração, roubo ou danos físicos a sistemas de informação. Sabemos que as vulnerabilidades estão presentes a cada acesso, aplicação ou troca de informações. A figura a ilustra as ameaças mais comuns contra sistemas de informação contemporâneos:



Vulnerabilidades e desafios de segurança contemporâneos.

(Laudon, 2023, p. 295.)

Considerando tais ameaças, marque **V** para as afirmativas verdadeiras e **F** para as falsas.

- () **Worms:** são programas de computador independentes que se copiam de um computador para outros em uma rede.
- () **SQL injection:** tiram proveito das vulnerabilidades nas aplicações da *web* mal codificadas para introduzir código de programa malicioso nos sistemas e redes corporativos.
- () **Ransomware:** tenta extorquir dinheiro dos usuários; para isso, assume o controle de computadores, bloqueando o acesso a arquivos ou exibindo mensagens *pop-up* incômodas.
- () **Spoofing:** é um tipo de programa espião que monitora as informações transmitidas por uma rede
- () **Sniffer:** ocorre quando alguém finge ser um contato ou uma marca em quem você confia para acessar informações pessoais sensíveis. Também pode envolver o redirecionamento de um *link* para um endereço diferente do desejado, estando o *site* espúrio “disfarçado” como o destino pretendido.

A sequência está correta em

- A) V, F, F, F, V.
- B) F, V, F, V, F.
- C) V, V, F, V, F.
- D) F, F, V, F, V.
- E) V, V, V, F, F.

ATENÇÃO



NÃO É PERMITIDA a anotação das respostas da prova em QUALQUER MEIO.
O candidato flagrado nesta conduta poderá ser **ELIMINADO** do processo.

VI CONCURSO PÚBLICO PARA PROVIMENTO DOS CARGOS DE ASSISTENTE TÉCNICO-ADMINISTRATIVO
E ANALISTA TÉCNICO DO MINISTÉRIO PÚBLICO DO ESTADO DA BAHIA

REDAÇÃO

ORIENTAÇÕES GERAIS

- A redação é de caráter eliminatório e classificatório, constituída de texto dissertativo-argumentativo. Será avaliada na escala de 0 (zero) a 20 (vinte) pontos.
- A redação deverá ser manuscrita de forma legível, sendo obrigatório o uso de caneta esferográfica de tinta azul ou preta, fabricada em material transparente, e a resposta definitiva deverá ser, obrigatoriamente, transcrita para a Folha de Texto Definitivo.
- A redação terá extensão mínima de 20 (vinte) linhas e máxima de 30 (trinta) linhas. Será deduzido 0,2 ponto para cada linha completa não escrita, considerando o mínimo de linhas exigido.
- Será desconsiderado, para fins de avaliação, qualquer texto que exceda o máximo de linhas estipulado ou que seja escrito fora do formulário próprio fornecido.
- O candidato receberá nota zero na redação em casos de fuga ao tema; de não haver texto; de erro de preenchimento ou de identificação em local indevido; for escrita a lápis; em parte ou em sua totalidade; estiver em branco; e/ou apresentar letra ilegível.
- A redação será corrigida segundo os critérios a seguir:

PARTE 1 – ESTRUTURA TEXTUAL GLOBAL		
(A) ABORDAGEM DO TEMA	8 pontos	
Considera a capacidade de o candidato selecionar argumentos convenientes, dentro do perfil esperado, assim como a boa seleção desses argumentos.		
(B) PROGRESSÃO TEXTUAL	7 pontos	
Considera a capacidade de o candidato mostrar coesão e coerência entre os parágrafos componentes do texto por ele redigido, assim como a distribuição do tema por uma evolução adequada de suas partes.		
PONTUAÇÃO MÁXIMA – PARTE 1	15 pontos	
PARTE 2 – CORREÇÃO GRAMATICAL		
A correção gramatical será considerada sob o aspecto da melhor expressão escrita do ponto de vista comunicativo, ou seja, de sua adequação à situação comunicativa.		
	PONTUAÇÃO	DEDUÇÃO POR CADA ERRO
(A) SELEÇÃO VOCABULAR	2 pontos	0,2 ponto
Considera problemas de inadequação vocabular, troca entre parônimos, emprego de palavras gerais por específicas, emprego de vocábulos de variação linguística inadequada, marcas de oralidade.		
(B) NORMA CULTA	3 pontos	0,3 ponto
Considera problemas gerais de construção frasal do ponto de vista comunicativo.		
PONTUAÇÃO MÁXIMA – PARTE 2	5 pontos	

Texto I

PF faz operação contra falsificação de diplomas de medicina

Policiais federais cumpriram na manhã de hoje (9) 11 mandados de busca e apreensão para desarticular um esquema de falsificação de diplomas do curso de medicina. Na ação, realizada nas cidades do Rio de Janeiro, de Belford Roxo e Teresópolis, no estado do Rio, além de Montes Claros, em Minas Gerais, foram apreendidos aparelhos celulares, jalecos, carimbos, documentos de identificação e documentos com indícios de falsificação.

Cerca de 60 policiais participaram da Operação Catarse, iniciada depois de denúncia feita pelo Conselho Regional de Medicina do Rio de Janeiro (Cremerj). Segundo informações repassadas pelo representante da classe médica à Polícia Federal (PF), foram constatados requerimentos de registro profissional a partir de documentos falsificados de graduação em medicina.

Em abril de 2022, duas pessoas já tinham sido presas na sede do próprio Cremerj, quando tentavam obter os registros. As investigações chegaram a outros suspeitos e a empresas envolvidas, entre elas duas clínicas médicas.

Os crimes investigados são de falsificação de documento público e uso de documento falso.

(Publicado em 09/02/2023 – 13:00 Por Vitor Abdala – Repórter da Agência Brasil – Rio de Janeiro. Disponível em: <https://agenciabrasil.ebc.com.br/geral/noticia/2023-02/pf-faz-operacao-contr-falsificacao-de-diplomas-de-medicina>. Adaptado.)

VI CONCURSO PÚBLICO PARA PROVIMENTO DOS CARGOS DE ASSISTENTE TÉCNICO-ADMINISTRATIVO E ANALISTA TÉCNICO DO MINISTÉRIO PÚBLICO DO ESTADO DA BAHIA

Texto II

Corrupção e os conflitos

As Nações Unidas alertam que o mundo enfrenta, hoje, alguns de seus maiores desafios em muitas gerações e barreiras à prosperidade e à estabilidade das pessoas. E a corrupção está entrelaçada na maioria deles.

Além de ter impactos negativos em todos os aspectos da sociedade e estar profundamente associada a conflitos e instabilidade, a corrupção compromete o desenvolvimento social e econômico e mina as instituições democráticas e o Estado de direito.

O crime da corrupção alimenta conflitos e inibe os processos de paz ao minar o Estado de direito, agravar a pobreza, facilitar o uso ilícito de recursos e fornecer financiamento para conflitos armados.

(Disponível em: <https://news.un.org/pt/story/2022/12/1806522>.)

Texto III



(Disponível em: <https://canaldedenuncias.blog.br/dia-internacional-do-combate-a-corrupcao/>.)

Com base nos textos motivadores, produza um texto dissertativo-argumentativo tendo como tema:

“O combate à corrupção caracterizada como um conflito presente na sociedade que pode inviabilizar a efetivação dos direitos do cidadão”.

VI CONCURSO PÚBLICO PARA PROVIMENTO DOS CARGOS DE ASSISTENTE TÉCNICO-ADMINISTRATIVO
E ANALISTA TÉCNICO DO MINISTÉRIO PÚBLICO DO ESTADO DA BAHIA

REDAÇÃO

01	
02	
03	
04	
05	
06	
07	
08	
09	
10	
11	
12	
13	
14	
15	
16	
17	
18	
19	
20	
21	
22	
23	
24	
25	
26	
27	
28	
29	
30	





INSTRUÇÕES

O uso de máscara durante a realização da prova é facultativo. O álcool em gel se encontra disponível para o uso dos candidatos.

1. Somente será permitida a utilização de caneta esferográfica de tinta azul ou preta, feita de material transparente e de ponta grossa.
2. É proibida, durante a realização das provas, a comunicação entre os candidatos, bem como a utilização de máquinas calculadoras e/ou similares, livros, anotações, réguas de cálculo, impressos ou qualquer outro material de consulta, inclusive códigos e/ou legislação, assim como o uso de controle de alarme de carro, relógio de qualquer espécie, óculos escuros, protetor auricular ou quaisquer acessórios de chapelaria, tais como chapéu, boné, gorro etc., e, ainda, lápis, lapiseira (grafite), corretor líquido e/ou borracha ou objeto similar, carteira com documentos e valores em dinheiro, aparelhos eletrônicos, tais como *iPod*, *smartphone*, telefone celular, agenda eletrônica, aparelho mp3 *player*, *notebook*, *tablet*, *palmtop*, *pendrive*, receptor, gravador, máquina de calcular, máquina fotográfica, ou qualquer outro tipo de aparelho eletrônico.
3. Com vistas à garantia da segurança e da integridade do certame, no dia da realização das provas objetivas e de redação, os candidatos serão submetidos ao sistema de detecção de metais na entrada e na saída dos sanitários. Excepcionalmente, poderão ser realizados, a qualquer tempo durante a realização das provas, outros procedimentos de vistoria além do descrito.
4. O caderno de provas consta de 70 (setenta) questões de múltipla escolha e 1 (uma) Prova Discursiva para todos os cargos, na forma de desenvolvimento de uma redação do tipo dissertativo-argumentativo sobre tema da atualidade.
5. Ao receber o material de realização das provas, o candidato deverá conferir atentamente se o caderno de provas contém o número de questões previsto, se corresponde ao cargo a que está concorrendo, se os dados constantes na Folha de Respostas (Gabarito) e na Folha de Texto Definitivo (Redação) estão corretos, bem como se seu tipo/cor de prova corresponde ao registrado em seu cartão de respostas. Caso os dados estejam incorretos, ou o material esteja incompleto ou, ainda, detenha qualquer imperfeição, o candidato deverá informar tal ocorrência ao Fiscal de Aplicação.
6. As provas terão duração de 4h30min (quatro horas e trinta minutos). Este período abrange a assinatura, assim como a transcrição das respostas para a Folha de Respostas (Gabarito) e Folha de Texto Definitivo (Redação).
7. As questões das provas objetivas são do tipo múltipla escolha, com 5 (cinco) alternativas (A a E) e uma única resposta correta. Ao terminar a prova, o candidato, obrigatoriamente, deverá devolver ao Fiscal de Aplicação a Folha de Respostas (Gabarito) e a Folha de Texto Definitivo (Redação) devidamente assinadas em local específico.
8. Os Fiscais de Aplicação não estão autorizados a emitir opinião e prestar esclarecimentos sobre o conteúdo das provas. Cabe única e exclusivamente ao candidato interpretar e decidir.
9. Não é permitida a anotação de informações relativas às respostas (cópia de gabarito) no Cartão de Confirmação de Inscrição (CCI) ou em qualquer outro meio.
10. O candidato somente poderá se retirar do local de realização das provas objetivas e de redação levando o caderno de provas no decurso dos últimos 30 (trinta) minutos anteriores ao horário previsto para o seu término. O candidato poderá se retirar do local de realização das provas somente decorridas 2h30min (duas horas e trinta minutos) do início de realização das provas; contudo, não poderá levar o seu caderno de provas.
11. Os 3 (três) últimos candidatos de cada sala só poderão sair juntos, sendo liberados somente após os três terem entregado o material utilizado e terem seus nomes registrados na ata, além de estabelecidas suas respectivas assinaturas.

RESULTADOS E RECURSOS

- O candidato que desejar interpor recursos contra os gabaritos preliminares das provas objetivas e de redação disporá de 2 (dois) dias úteis, a partir do dia subsequente ao da divulgação (terça-feira), em requerimento próprio disponibilizado no *link* correlato ao Concurso Público no endereço eletrônico www.institutoconsulplan.org.br.

- A interposição de recursos poderá ser feita via *Internet*, através do Sistema Eletrônico de Interposição de Recursos, com acesso pelo candidato com o fornecimento de dados referente à inscrição do candidato, apenas no prazo recursal, ao Instituto Consulplan, conforme disposições contidas no endereço eletrônico www.institutoconsulplan.org.br, no *link* correspondente ao Concurso Público.