

**PROCESSO SELETIVO – INSTITUTO
DE SAÚDE E GESTÃO HOSPITALAR –
ISGH – QUIXERAMOBIM/CE**

**PROCESSO SELETIVO
Nº 47/2022**



TÉCNICO EM RADIOLOGIA

Tarde

Tipo 1 - BRANCA

Organizadora:



FUNÇÃO: TÉCNICO EM RADIOLOGIA

CONHECIMENTOS BÁSICOS

LÍNGUA PORTUGUESA

A minha salamandra

Certa vez, escrevendo uma novela, precisei saber se uma salamandra tinha quatro ou seis pernas. Já não me lembro em que episódio novelesco pretendia envolver as pernas da minha salamandra, mas a verdade é que precisava saber — e não fiquei sabendo.

Que sei eu a respeito de minhas próprias pernas? Pensava então, deixando que elas me levassem para outros caminhos, fora da ficção.

Um ficcionista às vezes precisa saber coisas muito esquisitas. A experiência própria nem sempre ajuda. Passei, por exemplo, a minha infância nos galhos de uma mangueira, chupando manga o dia todo, e não soube responder a um meu amigo, excelente romancista, quanto tempo levava para germinar um caroço de manga.

Contou-me ele, na época, que andou precisando saber este pormenor, em razão de uma história que estava escrevendo. Depois de perguntar a um e outro, e não obtendo senão respostas vagas, telefonou para a repartição do Ministério da Agricultura que lhe pareceu mais apta a fornecer-lhe a informação. O funcionário que o atendeu ficou simplesmente perplexo:

– Caroço de manga? Que brincadeira é essa?

Como insistisse, informaram-lhe que, realmente, havia quem talvez soubesse — um especialista no assunto, lotado num departamento ao qual estava afeto o setor de fruticultura. Discou para lá — mas só conseguiu colher vagos palpites:

– Um caroço de manga? Bem, deve levar um ou dois meses, o senhor não acha?

– Não acho nada: preciso saber com exatidão.

– Por quê?

– Bem, porque...

Outros telefonemas, que somente despertavam reminiscências infantis:

– Na minha casa tinha uma mangueira. A manga-espada, por exemplo, se bem me lembro...

– Boa é a manga carlota, aquela pequenina, sem fibra nenhuma... Lá no Norte chamam de itamaracá.

– O caroço? Bem, o caroço, para lhe dizer com franqueza...

Resolveu telefonar para o Gabinete do Ministro:

– Queria uma informaçãozinha de Vossa Excelência.

O ministro não sabia. Que futuro tem um país de economia essencialmente agrícola se ninguém, nem o próprio Ministro da Agricultura, sabe informar quanto tempo leva para germinar um caroço de manga?

Volto à minha salamandra. Vejo-a esquiava e silenciosa a deslizar por entre as pedras, quantas pernas? Que futuro tenho eu como escritor, se não sei dizer com quantas pernas se faz uma salamandra? O mundo anda cheio de pernas, e o coração do poeta já perguntou para que tanta perna, meu Deus. As da salamandra — quatro, ou seis — nada acrescentam ao

meu mundo interior, senão a ligeira desconfiança de que acabo tendo quatro. No entanto, as de uma jovem galgando comigo as pedras do Arpoador, por exemplo, apenas duas, podem sustentar o universo — vertiginoso universo onde as sensações germinam bem mais depressa que um caroço de manga. Onde se acendem estrelas inexistentes e os astros desandam nas suas órbitas. Onde se abrem abismos de uma profundidade que nem a imaginação do romancista ousa devassar. Onde vicejam plantas bem mais exóticas que uma mangueira de quintal, em cujas sombras se arrastam seres vorazes e bem mais misteriosos que a salamandra, salamandras...

(Fernando Sabino. *As melhores crônicas* – 14ª ed. Rio de Janeiro: Record, 2010. Adaptado.)

Questão 01

Quando falamos sobre o texto narrativo, sabemos que se trata de uma história já acontecida, podendo ser verdadeira ou fruto da imaginação de um determinado autor, chamada de ficção. Considerando as ideias textuais, a ficção:

- A) É caracterizada por uma trama comumente incomum, contraditória e ilógica.
- B) Trata-se de uma invenção desenvolvida precisamente de fatos concretos e reais.
- C) Permite o articulista imaginar sobre qualquer temática de acordo com a sua concepção.
- D) Interpreta novamente a humanidade, acrescentando algo original com excesso de humor.

Questão 02

Através do excerto “O ministro não sabia. Que futuro tem um país de economia essencialmente agrícola se ninguém, nem o próprio Ministro da Agricultura, sabe informar quanto tempo leva para germinar um caroço de manga?” (17º§), o autor:

- A) Observa que o homem é um ser transformador e coletivo.
- B) Declara sua indignação sobre a dúvida retratada sem solução aparente.
- C) Demonstra que somos consequências de nossas indagações e devaneios.
- D) Vê a trama como uma concessão com características de sentimentos individualistas.

Questão 03

Dentre os trechos destacados a seguir, indique aquele em que o ponto de vista do autor é demonstrado de forma evidente e nítida.

- A) “O ministro não sabia.” (17º§)
- B) “– Na minha casa tinha uma mangueira.” (12º§)
- C) “A experiência própria nem sempre ajuda.” (3º§)
- D) “Que sei eu a respeito de minhas próprias pernas?” (2º§)

Questão 04

Em “As da salamandra – quatro, ou seis – nada acrescentam ao meu mundo interior, senão a ligeira desconfiança de que acabo tendo quatro.” (18º§), o duplo travessão tem como finalidade:

- A) Evidenciar uma explicação.
- B) Indicar uma informação precisa.
- C) Introduzir a fala no discurso direto.
- D) Marcar uma pausa de longa duração.

Questão 05

Ignoramos em que situação de seu romance a articulista pretendia aproveitar as pernas da salamandra, mas, como ele não conseguiu descobrir (pois não havia salamandras no Brasil), o pequeno animalzinho deixou de se incorporar à literatura brasileira. Tal fato pode ser claramente comprovado em:

- A) “Discou para lá – mas só conseguiu colher vagos palpites: [...]” (6º§)
- B) “Um ficcionista às vezes precisa saber coisas muito esquisitas.” (3º§)
- C) “Pensava então, deixando que elas me levassem para outros caminhos, fora da ficção.” (2º§)
- D) “Que futuro tenho eu como escritor, se não sei dizer com quantas pernas se faz uma salamandra?” (18º§)

Questão 06

Em “Outros telefonemas, que somente despertavam reminiscências infantis: [...]” (11º§), a palavra destacada pode ser substituída, evitando-se a perda semântica, por:

- A) Alucinações.
- B) Lembranças.
- C) Explicações.
- D) Entretenimentos.

Questão 07

Assinale a alternativa em que o termo relacionado ao vocábulo destacado encontra-se, de acordo com o contexto empregado, correto.

- A) “O funcionário que o atendeu ficou simplesmente perplexo: [...]” (4º§) – irritado
- B) “– O carço? Bem, o carço, para lhe dizer com franqueza...” (14º§) – sagacidade
- C) “Discou para lá – mas só conseguiu colher vagos palpites: [...]” (6º§) – sugestões
- D) “Um ficcionista às vezes precisa saber coisas muito esquisitas.” (3º§) – corriqueiras

Questão 08

As seguintes orações transcritas do texto possuem preposição, EXCETO:

- A) “A experiência própria nem sempre ajuda.” (3º§)
- B) “– Não acho nada: preciso saber com exatidão.” (8º§)
- C) “– Boa é a manga carlota, aquela pequenina, sem fibra nenhuma...” (13º§)
- D) “Vejo-a esquiada e silenciosa a deslizar por entre as pedras, quantas pernas?” (18º§)

Questão 09

A crase é uma particularidade gramatical de relevante importância, dado o seu uso de modo frequente. Diante disso, compreendermos os aspectos que lhe são peculiares, bem como sua correta utilização é, sobretudo, sinal de competência linguística, em se tratando dos preceitos conferidos pelo padrão formal que norteia a linguagem escrita. O emprego da crase é facultativo em:

- A) “Volto à minha salamandra.”
- B) A salamandra foi arremessada à distância de dez metros.
- C) Sua história é semelhante às que eu ouvia quando criança.
- D) “Um ficcionista às vezes precisa saber coisas muito esquisitas.”

Questão 10

Assinale a alternativa em que o vocábulo sublinhado NÃO é um pronome indefinido.

- A) “– Não acho nada: preciso saber com exatidão.” (8º§)
- B) “– Boa é a manga carlota, aquela pequenina, sem fibra nenhuma...” (13º§)
- C) “Pensava então, deixando que elas me levassem para outros caminhos, fora da ficção.” (2º§)
- D) “Como insistisse, informaram-lhe que, realmente, havia quem talvez soubesse [...]” (6º§)

POLÍTICAS DE SAÚDE PÚBLICA

Questão 11

Há duas décadas, com a publicação da Constituição de 1988, foi criado o Sistema Único de Saúde (SUS). Entre os seus princípios, vale ressaltar a descentralização das ações de saúde e o seu caráter participativo. Tal qualidade é uma conquista da rede pública de saúde, porque formaliza o reconhecimento de que o município é o principal responsável pela saúde da população.

(Disponível: <https://bvsmis.saude.gov.br>.)

De acordo com a Lei nº 8.080/1990, são considerados objetivos do Sistema Único de Saúde (SUS), EXCETO:

- A) Identificar e divulgar os fatores condicionantes e determinantes da saúde.
- B) Formular e executar planejamento nutricional das merendas escolares e dos programas de ações sociais vigentes.
- C) Formular política de saúde destinada a promover, nos campos econômico e social, a observância do disposto no 1º§ do Art. 2º desta normativa.
- D) Dar assistência às pessoas por intermédio de ações de promoção, proteção e recuperação da saúde, com a realização integrada das ações assistenciais e das atividades preventivas.

Questão 12

A integralidade e a resolutividade do cuidado em saúde requerem estratégias para assegurar uma maior eficácia na produção de saúde para além dos municípios e em uma perspectiva regionalizada. Dessa forma, a gestão do sistema no âmbito regional também precisa se tornar mais eficiente visando contribuir para o avanço do processo de efetivação do SUS.

(BRASIL, 2011.)

“Acordo de colaboração firmado entre entes federativos com a finalidade de organizar e integrar as ações e os serviços de saúde na rede regionalizada e hierarquizada, com definição de responsabilidades, indicadores e metas de saúde, critérios de avaliação de desempenho, recursos financeiros que serão disponibilizados, forma de controle e fiscalização de sua execução e demais elementos necessários à implementação integrada das ações e serviços de saúde.” Considerando o Decreto nº 7.508/2011, as informações se tratam de:

- A) Mapa da Saúde.
- B) Região de Saúde.
- C) Redes de Atenção à Saúde.
- D) Contrato Organizativo da Ação Pública da Saúde (COAP).

Questão 13

Considerando-se os princípios doutrinários do Sistema único de Saúde (SUS), Sobre equidade, assinale a afirmativa correta.

- A) Determina que todos os cidadãos brasileiros, sem qualquer tipo de discriminação, têm direito ao acesso às ações e serviços de saúde. Através Constituição Federal de 1988, transformou a saúde em direito de todos e dever do Estado.
- B) Processo de cessão de responsabilidades de gestão para os municípios, atendendo às regulamentações constitucionais e legais que embasam o SUS, definidor de atribuições comuns e competências específicas à União, aos estados, ao Distrito Federal e aos municípios.
- C) Norteia as políticas de saúde pública brasileira, com o intuito de reconhecer as necessidades de cada grupo de acordo com as suas especificidades, para a redução dos impactos nas diferenças, mantendo relação direta com os conceitos de igualdade e justiça, considerando o direito à saúde.
- D) Eixo prioritário de uma política de saúde, através da concretização da saúde como uma questão de cidadania; significa fomentar operacionalização da Gestão do Sistema Único de Saúde, a partir de dois movimentos recíprocos a serem desenvolvidos pelos sujeitos implicados nos processos organizativos em saúde: a superação de obstáculos e a implantação de inovações no cotidiano dos serviços de saúde, nas relações entre os níveis de gestão do SUS e nas relações destes com a sociedade.

Questão 14

A responsabilização sanitária desenvolve e estabelece claramente as atribuições de cada uma das esferas de gestão da saúde pública, assim como dos serviços e das equipes que compõem o Sistema Único de Saúde (SUS), possibilitando melhor planejamento, acompanhamento e complementaridade das ações e dos serviços. Os gestores municipais, ao assumirem suas responsabilidades, devem estimular a responsabilização junto aos gerentes e equipes, no âmbito municipal, e participar do processo de pactuação, no âmbito regional.

(Disponível em: <https://bvsms.saude.gov.br/>)

A Atenção Básica à Saúde é uma responsabilidade primeira e intransferível a todos os gestores. Considerando o cumprimento das atribuições no que tange aos gestores municipais, marque V para as afirmativas verdadeiras e F para as falsas.

- () Destinar os recursos do orçamento municipal e a utilização do conjunto de recursos da saúde, com base em prioridades definidas no Plano Municipal de Saúde.
- () Planejamento, organização, coordenação, regulação, controle, avaliação e auditoria das ações e dos serviços de saúde sob gestão municipal.
- () Participar no processo de integração ao SUS, em âmbito regional e estadual, para assegurar a seus cidadãos o acesso a serviços de maior complexidade, não disponíveis no município.

A sequência está correta em

- A) F, F, F.
- B) V, V, F.
- C) F, F, V.
- D) V, V, V.

Questão 15

A Rename é um instrumento significativo e orientador do uso de medicamentos e insumos no Sistema Único de Saúde (SUS), que organiza a sua assistência farmacêutica através do Decreto Federal nº 7.508, que regulamenta a Lei Orgânica nº 8.080/1990. Considerando que tal legislação estabelece a Relação Nacional de Medicamentos Essenciais (Rename), selecionando e padronizando os medicamentos indicados para atendimento de doenças ou de agravos no SUS, analise as afirmativas a seguir.

- I. O usuário, para ter acesso aos medicamentos previstos no Rename, precisa ter passado pelo atendimento do SUS, com a prescrição feita pelo profissional de saúde de acordo com os Protocolos Clínicos e Diretrizes Terapêuticas.
- II. A prescrição deve estar de acordo com a relação complementar estadual, distrital ou municipal de medicamentos e sua distribuição ocorre através das unidades indicadas pelo SUS, sendo observadas as competências estabelecidas pela Secretaria de Ciência, Tecnologia, Inovação e Insumos Estratégicos em Saúde/MS e de acordo com a responsabilidade pactuada na Comissão Intergestores Tripartite (CIT).
- III. O Brasil possui alta capacidade tecnológica e produtiva na indústria farmacêutica principalmente no âmbito do fácil acesso à matéria-prima para os antibióticos, assim como os antineoplásicos, considerados matéria-prima utilizada para a fabricação dos medicamentos empregados no tratamento para o câncer. Porém, as doenças cardiovasculares e as doenças do sistema nervoso central não sofrem a falta de medicamentos, uma vez que o país é detentor de um grande parque farmacêutico produtor para tais medicamentos.

Está correto o que se afirma em

- A) I, II e III.
- B) I e II, apenas.
- C) I e III, apenas.
- D) II e III, apenas.

CONHECIMENTOS ESPECÍFICOS

CONHECIMENTOS ESPECÍFICOS

Questão 16

Correspondem às incidências básicas e do posicionamento do paciente para radiografia de tórax PA em ambulatório:

- A) AP: paciente em pé, com pés levemente afastados, queixo elevado, mãos nos quadris com as palmas para fora, cotovelos levemente flexionados e ombros rodados. Perfil: paciente ereto, braços acima da cabeça.
- B) PA: paciente em pé, com pés levemente afastados, queixo elevado, mãos nos quadris com as palmas para fora, cotovelos levemente flexionados e ombros rodados. Perfil: paciente ereto, lado esquerdo contra o RI, braços acima da cabeça.
- C) PA: paciente em pé, com pés levemente afastados, queixo elevado, mãos nos quadris com as palmas para fora, cotovelos levemente flexionados e ombros rodados. Perfil decúbito: paciente deitado de lado, queixo estendido, braços acima da cabeça.
- D) PA: paciente em pé, com pés levemente afastados, queixo elevado, mãos nos quadris com as palmas para fora, cotovelos levemente flexionados e ombros rodados. Ápico-lordótica: paciente em pé, afastado 30 cm do RI, inclinado para trás, com ombros e cabeça contra o RI.

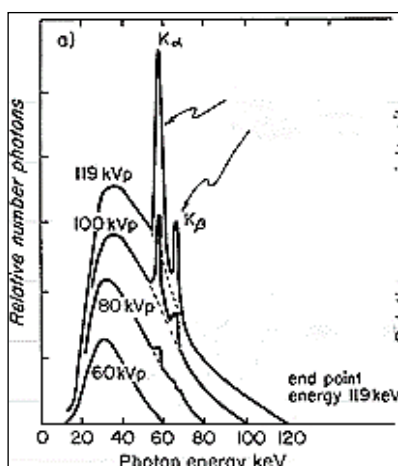
Questão 17

Muitas vezes imagens digitais são enviadas para o sistema PACS. Podemos afirmar que o PACS é um sistema de:

- A) Comunicação e arquivamento de imagens: consiste em um sistema para armazenar, transferir e mostrar imagens médicas.
- B) Digitalização e armazenamento de imagens digitais: consiste em um sistema para ler o cassete radiográfico e enviar a imagem para um banco de dados.
- C) Comunicação e arquivamento de imagens: consiste em um sistema em que é possível manipular imagens, mas não envolve o seu envio para outros locais.
- D) Digitalização e armazenamento de imagens digitais: consiste em um sistema para ler o cassete radiográfico e enviar a imagem para um banco de dados, conseguindo, dessa forma, manipular a imagem e enviá-la para diagnóstico via telerradiologia.

Questão 18

A imagem a seguir mostra o espectro de um tubo de raios-X utilizado para diagnóstico, com curvas para diferentes kVp.



Os picos nas curvas, assinalados com setas, representam radiação

- A) α e β .
- B) de fundo.
- C) de filtração.
- D) característica.

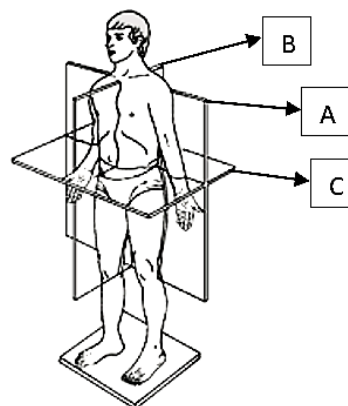
Questão 19

Uma das propriedades dos tubos de raios-X é o efeito anódico, ou efeito *Hell*, o que deve ser conhecido pelo técnico para sua utilização na obtenção de imagens de qualidade, sabendo posicionar o tubo com relação à espessura do paciente. “O efeito anódico consiste em maior intensidade do lado do _____ em comparação ao _____, devido ao próprio _____, sendo que a orientação do _____ do tubo de raios-X sobre partes mais espessas do paciente pode resultar em um melhor equilíbrio dos fótons de raios-X transmitidos.” Assinale a alternativa que completa correta e sequencialmente a afirmativa anterior.

- A) catodo / anodo / anodo / anodo
- B) catodo / anodo / anodo / catodo
- C) anodo / catodo / catodo / anodo
- D) anodo / catodo / catodo / catodo

Questão 20

Para a realização de diversos exames radiológicos é necessário conhecer os planos do corpo humano para o posicionamento do paciente, conforme a imagem a seguir:



Considerando o plano do corpo humano, a associação está correta em

- A) A. Coronal B. Sagital C. Axial
- B) A. Sagital B. Coronal C. Axial
- C) A. Axial B. Sagital C. Coronal
- D) A. Coronal B. Axial C. Sagital

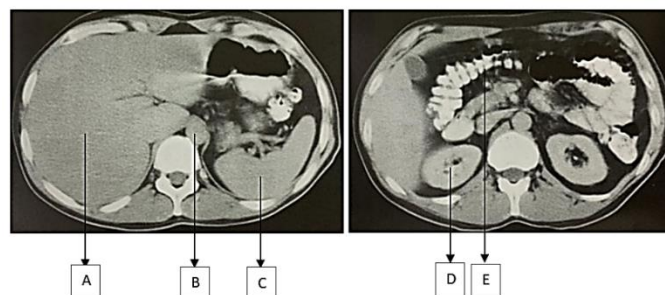
Questão 21

Um dos objetivos da Resolução RDC nº 611/2022 é regulamentar o controle da exposição ocupacional decorrente do uso de tecnologia de radiologia diagnóstica. Para isso, é definido o limite de dose ocupacional, que deve ser controlado para não ser excedido. “O limite de dose ocupacional estabelecido é _____ anual, na média de cinco anos, desde que não ultrapasse _____ em qualquer ano.” Assinale a alternativa que completa correta e sequencialmente a afirmativa anterior.

- A) 1 mSv / 10 mSv
- B) 15 mSv / 20 mSv
- C) 20 mSv / 50 mSv
- D) 50 mSv / 150 mSv

Questão 22

Observe as imagens de tomografia computadorizada:



Considerando os órgãos representados a associação está correta em

- A) A. Fígado B. Aorta C. Baço D. Rim direito E. Colón transverso
- B) A. Fígado B. Aorta C. Baço D. Rim esquerdo E. Gordura mesen-térica
- C) A. Fígado B. Veia cava C. Pâncreas D. Rim esquerdo E. Colón transverso
- D) A. Intestino delgado B. Veia cava C. Baço D. Rim direito E. Colón transverso

Questão 23

A monitoração de dose ocupacional em um serviço de radiologia é feita através do uso de dosímetro. O uso deste dispositivo por indivíduo ocupacionalmente exposto é regulamentado pela RDC nº 611/2022 da Anvisa. Considerando a normativa, no uso do dosímetro, assinale a alternativa INCORRETA.

- A) Deve ser trocado mensalmente.
- B) Cada dosímetro deverá ser utilizado por um único indivíduo.
- C) Quando não estiver em uso, deverá ser guardado junto com o dosímetro padrão.
- D) O usuário que trabalhar em mais de uma instituição deverá usar o mesmo dosímetro em todos os serviços, de modo a contabilizar a dose total recebida.

Questão 24

Na radiografia de tórax em PA é possível observar uma falha no posicionamento do paciente, o que causa uma distorção do tamanho de algumas estruturas no estudo:



Dessa forma, é possível afirmar que o critério não observado foi:

- A) Pernas afastadas.
- B) Rotação do tórax.
- C) Rotação dos ombros.
- D) Extensão do pescoço.

Questão 25

O Código de Ética dos Profissionais das Técnicas Radiológicas denota que é responsabilidade do técnico ou tecnólogo em radiologia o uso seguro do equipamento emissor de radiação. Considerando a segurança e a proteção radiológica do paciente exposto ao feixe de radiação, podemos afirmar que o profissional deverá

- A) obter a melhor qualidade de imagem, independente de valores de kV e mAs utilizados.
- B) evitar usar protetores de radiação nos pacientes em qualquer situação durante o exame.
- C) ao realizar um exame em leito não precisa se preocupar com as pessoas próximas, mas com a realização do exame.
- D) usar técnica adequada, reduzindo, sempre que possível, o kV e o mAs, a fim de diminuir a dose de exposição do paciente.

Questão 26

A radiografia representa um exame específico de abdômen com utilização de contraste:



De acordo com as informações, assinale a afirmativa correta.

- A) É um esofagograma com contraste oral.
- B) Representa uma radiografia AP em ortostase com contraste oral.
- C) Trata-se de uma urografia excretora, com contraste intravenoso.
- D) Refere-se a um exame de abdômen agudo, com contraste intravenoso, em fase tardia.

Questão 27

Certos procedimentos requerem obtenções de imagens radiográficas durante a cirurgia; portanto, o profissional de radiologia precisa conhecer e saber operar o sistema de fluoroscopia móvel com arco em C. Neste tipo de procedimento, a exposição à radiação dos profissionais envolvidos é maior que a na rotina em radiologia ambulatorial. Considerando o uso do arco em C, bem como a exposição dos profissionais, assinale a alternativa em que a dose recebida em face, pescoço e tórax é maior.

- A) Posição horizontal com o tubo à frente do operador.
- B) Posição vertical do arco em C com intensificador por cima.
- C) Posição vertical do arco em C com intensificador por baixo.
- D) Posição horizontal com intensificador à frente do operador.

Questão 28

A radiografia de membro superior é um exame importante para fraturas e luxações. Uma incidência básica para exame de cotovelo é a perfil. Corresponde ao correto posicionamento do paciente para tal exame em ambulatório:

- A) Sentado com braço totalmente estendido, ombro e cotovelo no mesmo plano.
- B) Em decúbito dorsal, cotovelo flexionado 90°, ombro e cotovelo no mesmo plano.
- C) Em decúbito dorsal, braço totalmente estendido, ombro e cotovelo no mesmo plano.
- D) Sentado, cotovelo flexionado 90°, ombro no mesmo plano horizontal do úmero e antebraço.

Questão 29

A imagem a seguir é uma radiografia de ossos da face:



A incidência e as principais estruturas visualizadas são, respectivamente:

- A) Incidência Parieto de *Rhese*. Seio maxilar, forame e canal óptico, borda orbital.
- B) Incidência PA axial de *Waters*. Borda orbital, processo coronoide, ossos zigomáticos.
- C) Incidência PA axial de *Caldwell*. Borda orbital, maxilas, septo nasal, ossos zigomáticos.
- D) Incidência AP axial de *Towne*. Dorso da sela turca, cristas petrosas, septo nasal, osso occipital.

Questão 30

Uma das incidências básicas para a radiografia de crânio é a AP axial – método de *Towne*. Com tal incidência, é possível visualizar as seguintes estruturas:

- A) Osso occipital; pirâmides petrosas; e, forame magno.
- B) Sela turca inteira, incluindo clinoides anteriores e posteriores.
- C) Osso frontal; crista de *Galli*; canais auditivos internos; seios etmoidais; e, cristas petrosas.
- D) Asas maiores e menores do esfenoide; osso frontal; osso occipital; e, seios etmoidais frontais e anteriores.

ATENÇÃO



NÃO É PERMITIDA a anotação das respostas da prova em QUALQUER MEIO. O candidato flagrado nesta conduta poderá ser ELIMINADO do processo.

INSTRUÇÕES

É facultativo o uso de máscara durante a aplicação da prova. O álcool em gel se encontra disponível para o uso dos candidatos.

1. Somente será permitida a utilização de caneta esferográfica de tinta azul ou preta, feita de material transparente e de ponta grossa.
2. É proibida, durante a realização das provas, a comunicação entre os candidatos, bem como a utilização de máquinas calculadoras e/ou similares, livros, anotações, impressos ou qualquer outro material de consulta, protetor auricular, lápis, borracha ou corretivo. Especificamente, não será permitido o candidato ingressar na sala de provas sem o devido recolhimento, com respectiva identificação, dos seguintes equipamentos: *bip*, telefone *celular*, *walkman*, agenda eletrônica, *notebook*, *palmtop*, *ipod*, *ipad*, *tablet*, *smartphone*, mp3, mp4, receptor, gravador, máquina de calcular, máquina fotográfica, controle de alarme de carro, relógio de qualquer modelo, pulseiras magnéticas e similares e etc., o que não acarreta em qualquer responsabilidade do Instituto Consulplan sobre tais equipamentos.
3. Com vistas à garantia da segurança e da integridade do Processo Seletivo, no dia da realização das provas escritas, os candidatos serão submetidos ao sistema de detecção de metais na entrada e na saída dos sanitários. Excepcionalmente poderão ser realizados, a qualquer tempo durante a realização das provas, outros procedimentos de vistoria além do descrito.
4. O caderno de provas para consta de 30 (trinta) questões de múltipla escolha para cargos de Nível Fundamental, Nível Médio e Técnico – Administrativo, Nível Médio e Técnico – Assistencial e Nível Superior Assistencial – Não Médicos.
5. Ao receber o material de realização das provas, o candidato deverá conferir atentamente se o caderno de provas contém o número de questões previsto, se corresponde ao cargo a que está concorrendo, bem como se os dados constantes no Cartão de Respostas (Gabarito) estão corretos. Caso os dados estejam incorretos, ou o material esteja incompleto ou, ainda, detenha qualquer imperfeição, o candidato deverá informar tal ocorrência ao Fiscal de Aplicação, não cabendo reclamações posteriores neste sentido.
6. As provas terão duração de 3 (três) horas para todos os cargos.
7. As questões das provas objetivas são do tipo múltipla escolha, com 4 (quatro) opções de respostas (A a D), e uma única resposta correta. Ao terminar a prova, o candidato, obrigatoriamente, deverá devolver ao Fiscal de Aplicação o Cartão de Respostas (Gabarito) devidamente assinado em local específico.
8. Os Fiscais de Aplicação não estão autorizados a emitir opinião e a prestar esclarecimentos sobre o conteúdo das provas. Cabe, única e exclusivamente, ao candidato interpretar e decidir.
9. Não é permitida a anotação de informações relativas às respostas (cópia de gabarito) no comprovante de inscrição ou em qualquer outro meio.
10. O candidato somente poderá se retirar do local de realização das provas escritas levando o caderno de provas no decurso dos últimos 30 (trinta) minutos anteriores ao horário previsto para o seu término. O candidato também poderá retirar-se do local de provas somente a partir dos 90 (noventa) minutos após o início de sua realização; contudo, não poderá levar o caderno de provas.
11. Os 3 (três) últimos candidatos de cada sala só poderão sair juntos. Caso algum destes candidatos insista em sair do local de aplicação antes de autorizado pelo fiscal de aplicação, será lavrado Termo de Ocorrência, assinado pelo candidato e testemunhado pelos 2 (dois) outros candidatos, pelo fiscal de aplicação da sala e pelo Coordenador da unidade de provas, para posterior análise pela Comissão de Acompanhamento do Processo Seletivo.

RESULTADOS E RECURSOS

- Os gabaritos oficiais preliminares das provas objetivas serão divulgados na *Internet*, no endereço eletrônico www.institutoconsulplan.org.br, a partir das 16h00min da segunda-feira subsequente à realização das provas escritas objetivas de múltipla escolha.
- O candidato que desejar interpor recursos contra os gabaritos oficiais preliminares das provas objetivas disporá de 1 (um) dias útil, a partir do dia subsequente ao da divulgação (terça-feira), em requerimento próprio disponibilizado no *link* correlato ao Processo Seletivo de Provas no endereço eletrônico www.institutoconsulplan.org.br.
- A interposição de recursos poderá ser feita via *Internet*, através do Sistema Eletrônico de Interposição de Recursos, com acesso pelo candidato com o fornecimento de dados referentes à sua inscrição apenas no prazo recursal, ao Instituto Consulplan, conforme disposições contidas no endereço eletrônico www.institutoconsulplan.org.br, no *link* correspondente ao Processo Seletivo.